

# 広報しまんと

SHIMANTO

No.228  
2024

4



江川地区にヘリポートが完成しました

(P18に関連記事)

／文化・芸術の新たな拠点／

# 総合文化センター『しまんとぴあ』が 4月29日(月・祝)に開館します

4月29日(月・祝)から1週間、開館記念式典のほかさまざまなイベントを行います。

ぜひしまんとぴあにご来館ください。

開館日の4月29日は11時30分より開館します。

※期間中の開館時間は通常と異なります。詳しくはしまんとぴあホームページをご覧ください。

## 総合文化センター『しまんとぴあ』

- 所在地 右山五月町7番7号
- 開館時間 9時～22時
- 休館日 年末年始
- 駐車場 利用者用71台  
関係者用9台



しまんとぴあ  
ホームページ



4月29日(月・祝)

申込必要

## しまんとぴあ開館記念式典

式典では、しまんとこども合唱団による合唱や中村高等学校出身の國友裕一郎さんプロデュースのダンスなどのアトラクションを用意しています。ぜひ観覧にお越しください。

- 開始時間 13時 ●場所 しまんとホール ●入場料 無料
- 司会 鶴亀(吉本興業) ●対象者 市内に在住または在勤・在学している方
- 募集人数 先着約300名
- 観覧申込方法 電話・FAX・申込フォーム

※氏名・住所・年齢・連絡先・参加人数をご連絡ください。

※1回の申し込みにつき、最大2名まで申込可能です。

観覧者限定  
記念品有

申込不要

### しまんとぴあ美術展

絵画・書道・写真・工芸品を館内の  
さまざまな場所に展示します。

- 展示期間  
4月29日(月・祝) 11時30分～17時  
4月30日(火) 9時～12時

申込不要

### 生け花展示

中村華道協和会7  
社中の大作7作品で  
館内を華やかに装飾  
します。



申込不要

### お茶・和菓子ふるまい

中村茶道協和会により  
お茶・和菓子を先着300名  
にふるまいます。

- 時間 11時30分
- 場所 りぐるホール
- 協力 山崎寿子社中

5月2日(木)

申込不要

### しまんとびあ夜カフェ

館内に1日限定の夜カフェがオープン。  
おいしいものを食べながら、大人絵本の  
朗読や音楽を聴きませんか？

- 時間 17時～21時30分
- 場所 りぐるホール
- 入場料 無料

※カフェ内の食事は有料

#### ●スケジュール

- 17時～ 2月11日ダンス公演上映会
- 18時30分～ 演奏会①
- 19時30分～ 大人絵本
- 20時～ 演奏会②



4月30日(火)

チケット販売中

### 金子 三勇士ピアノリサイタル

しまんとびあのスタインウェイピアノ  
を選定した人気ピアニストが、自ら選んだ  
ピアノで名曲をお届けします！

- 開演時間 18時30分(18時開場)
- 場所 しまんとホール



5月1日(水)

申込不要

### しまんとびあ映画上映会

- 開始時間 1回目 14時 2回目 18時
- 場所 りぐるホール ●料金 無料

5月3日(金・祝)

### まるごとしまんとびあ

申込不要

しまんとびあの魅力を詰め込んだイベントを開催！館内のさまざまな空間でイベントを行うほか、出演者やスタッフしか入れない舞台裏へ行けるバックヤードツアーを開催します。

子どもから大人まで、好きなもの・おいしいもの・楽しいことを見つけに来ませんか？

- 時間 11時～15時 ●場所 しまんとびあ館内 ●入場料 無料 ※一部イベントは有料
- イベント内容

バックヤードツアー・ケーキづくり・ものづくりワークショップ・木のおもちゃ体験・大道芸等

5月6日(月・祝)

申込必要

### しまんとホールひとりじめ

通常3時間以上から貸し出しを行うしまんとホールを、短い時間でお試し利用できます。

ホールにはスタインウェイピアノを置いています。楽器の持ち込みもできますので、ぜひお申し込みください！

- 時間 9時～17時(1枠30分)
- 料金 1枠500円

※申込方法や利用上の注意はしまんとびあホームページをご覧ください。

5月4日(土・祝)

チケット販売中

### 山崎 まさよしスペシャルライブ

- 開演時間 17時(16時30分開場)
- 場所 しまんとホール



5月5日(日・祝)

申込不要

### しまんとびあ映画上映会

- 開始時間 1回目 10時 2回目 14時
- 場所 しまんとホール ●料金 無料

しまんとびあ開館記念イベントの問い合わせ先

生涯学習課 文化複合施設整備推進室 ☎(34) 1501 FAX(35) 4260



しまんとびあ  
開館記念イベント

令和6年度



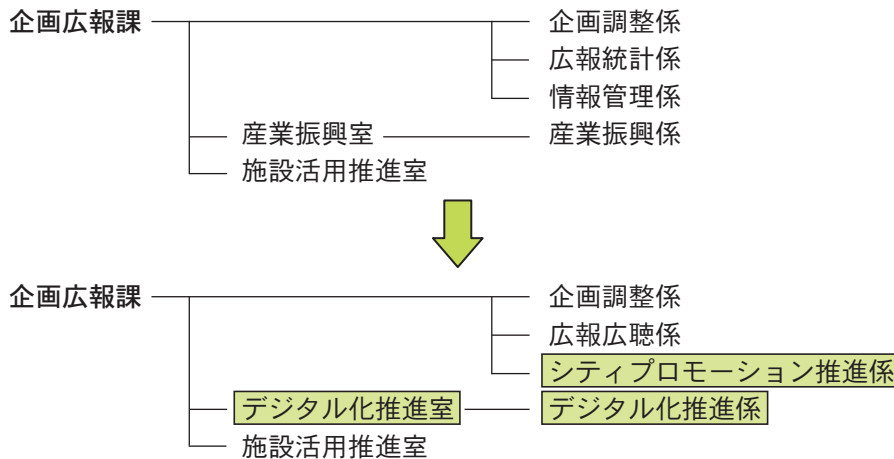
## 4月1日から市の組織機構が一部変わります

新たな主要課題に注力するとともに、より効率的・効果的な組織体制の確立を図るよう、組織の一部を改編します。

### 体制変更 企画広報課

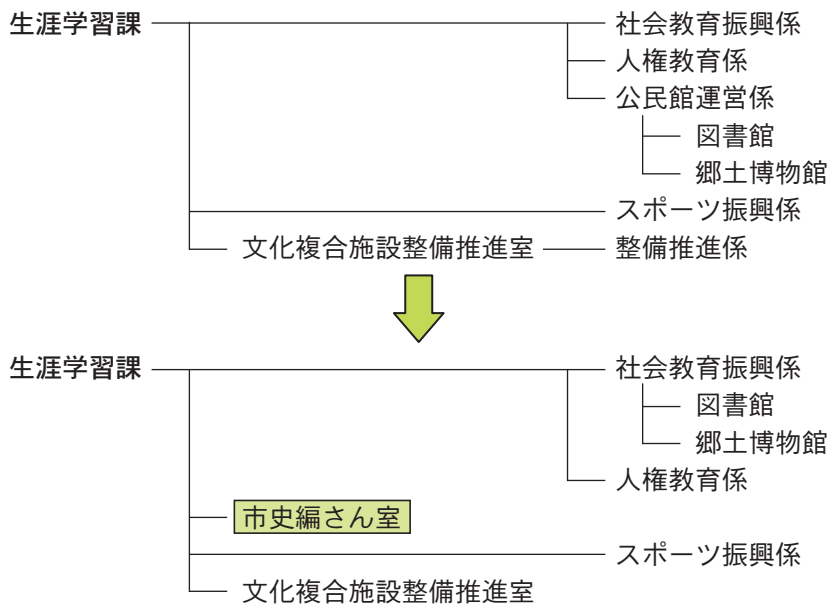
デジタル化のさらなる推進を図るため、「デジタル化推進室」を新たに設置します。また、これまで以上にシティプロモーションに積極的に取り組み、ふるさと納税、移住定住、地域活性化を推進するため、「シティプロモーション推進係」を新たに設置します。

産業振興室は、設置当初に重点事業として位置づけていた産業振興計画の策定などが完了したため廃止し、業務は企画調整係が行います。



### 体制変更 生涯学習課

四万十市として初めて市史を編さんするにあたり、継続的な組織体制を確保するため、「市史編さん室」を新たに設置します。また、総合文化センターの開館に伴い、公民館運営係を社会教育振興係に統合します。



### 廃止 健康推進課

令和5年度末に新型コロナワクチンの特例臨時接種が終了することから、ワクチン接種推進室を廃止し、業務は地域保健係が行います。

## 「水害に強い土地利用条例」を制定しました ～対象地域での届出制度にご協力ください～

平成26年6月の梅雨前線豪雨では、具同・楠島地区(相ノ沢流域)で深刻な内水被害が発生しました。その対策として、樋門や排水機場を含む施設の整備を行っており、現在は主たる整備がおおむね完了し、令和5年6月から運用を開始しています。

この施設整備効果を将来にわたって維持し、住家の床上浸水被害を防止するため、「四万十市水害に強い土地利用条例」を定めました。

この条例により、浸水予測地域での雨水貯留浸透阻害行為を1,000㎡以上行うときは、行為の内容および雨水流出抑制施設の整備計画を記載した計画書の届出が必要となります。



詳しくはこちら  
をご覧ください

### 浸水予測区域(具同・楠島地区の一部地域)での 届出が必要な雨水貯留浸透阻害行為

- 厚さ50cm以上の盛り土や埋め立て等の氾らん水の貯留機能を阻害する行為
- 宅地等にするために行う土地の形質変更
- 土地の舗装や施設の形質変更等により雨水の浸透を阻害する行為

#### 雨水流出抑制施設の例

- 調整池など雨水貯留施設の設置
- 透水性舗装の整備
- 住家雨水タンクの設置
- 住家浸透ますの設置 など



## 「土地環境保全条例」の届出制度にもご協力ください

市では、安全で良好な地域環境の保全を目的とした「四万十市土地環境保全条例」を定め、適正な土地利用の推進に努めています。

土地区画の形質変更を1,000㎡以上行うときは、届出が必要です。

「四万十市水害に強い土地利用条例」とは規制する目的等が異なるため、工事場所によっては両方の届出が必要となります。

### 届出が必要な土地区画形質変更

- 土地の区画を形成する工作物等を新設、廃止または移動することによる区画変更
- 厚さ50cm以上の切り土または盛り土等による土地の形状変更
- 工事に伴う土地の性質変更



詳しくはこちら  
をご覧ください



## 住宅の耐震化を考えてみませんか？



阪神淡路大震災の死者は、9割が家屋の倒壊を原因としており、能登半島地震でも、多くの家屋が倒壊し大きな被害が出ています。30年以内に70～80%の確率で発生するとされている南海トラフ地震で、強い揺れのあとに襲ってくる津波や火災から逃げるためにも、倒壊しない家にするのが重要です。

昭和56年5月31日以前に建築された建物は、現在の建築基準を満たさないため、地震の強い揺れに耐えることができず、倒壊してしまう危険があります。

そのため、市ではこうした住宅の耐震化補助を行っています。

### 住宅耐震化補助制度の流れ(4月1日受付開始)



#### ①耐震診断

耐震診断士(建築士)を派遣し、建物が地震に対してどの程度の強さ(耐震性)をもっているのかを調査します。

- 対象 昭和56年5月31日までに着工された木造住宅
- 補助 全額補助(34,572円)



強い揺れで倒壊の可能性があるると判定された場合は、耐震改修設計の補助が受けられます。

#### ②耐震改修設計

設計により、耐震改修工事の費用が分かります！

耐震診断を受診し、倒壊する可能性があるると判定された住宅に対して、建築士が耐震性を高める耐震工事に必要な設計図等を作成します。

- 対象 市の耐震診断を受診し、診断結果の評点が「1.0」未満となった住宅
- 補助 上限330,000円(基本的に無料)
- 実施件数 110件(先着順)



耐震改修設計後、耐震改修工事を行う場合は補助が受けられます。

#### ③耐震改修工事

耐震設計に基づいて、工務店が工事を行います。  
※壁などを補強し、バランスよく耐力壁を設置することで、揺れで建物が倒壊しないように工事を行います。

- 対象 市の耐震診断、設計を経て耐震改修工事を行う住宅
- 補助 上限1,100,000円
- 実施件数 76件(先着順)



## 住宅耐震化についてのQ&A

**Q:** 住宅耐震化に関する補助申請はどのように行えば良いですか。

**A:** 申請書を地震防災課に提出すると申し込みができます。設計・工事の補助申請は設計・工事を依頼する業者へ相談のうえ、申請してください。

**Q:** 耐震診断・設計・工事に関して、業者が分かりません。

**A:** 耐震診断士、設計事務所、工務店の一覧が高知県のホームページに掲載されていますのでご確認ください。



市公式  
ホームページ



県ホームページ

**Q:** 1年間で耐震診断・設計・工事をすべて行うことは可能ですか。

**A:** 耐震診断・設計・工事それぞれ順番に申請する必要がありますが、予算枠に空きがあれば、同一年度ですべて実施することも可能です。

**Q:** 住宅に住んだまま耐震改修工事を行うことはできますか。

**A:** 部分的な改修であれば部屋ごとに改修工事を行うことができるので、ほとんどの方が一時的な引っ越しを行うことなく、工事を行っています。

**Q:** 住宅耐震化について調べましたが、制度について分からない部分があります。

**A:** まずはお気軽に下記窓口へお越しください。資料等を用意してお待ちしています。

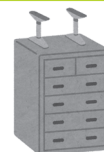
## 家具の転倒防止対策を行いませんか？

大規模地震では、家具の転倒によるけがにも気をつける必要があります。家具は必ず倒れるものと考え、家具の固定方法を見直してみませんか？

寝室にはなるべく家具を置かないことや、家具の向きを変えることも効果的です。

### 家具への転倒防止対策例

突っ張り棒、L字金具、  
チェーン、滑り止め  
マット等



### 家具転倒防止対策事業〔4月1日以降随時受付〕

市では、家具転倒防止資機材の取り付け作業を支援しています。

■対象 全世帯(昭和56年5月31日以降に着工された建物も対象)

■支援内容 市が指定する団体に家具等(タンス、食器棚、冷蔵庫等最大4台まで)の転倒防止資機材の取り付け作業を依頼し、その作業費用を補助します。固定金具等の資材費は申込者の負担となります。

# 令和6年度当初予算 総額383億円

## 人が輝き、夢が生まれる 悠久と躍動のまち 四万十市

### ■概要

令和6年度当初予算は、外部人材を活用した自治体デジタル化の推進や移住定住の促進、子ども・子育て世帯への支援とあわせ、安心・安全な市民生活の実現、市民サービスの確保および向上、活力ある地域づくりを旨とし、総合計画に掲げる市の将来像の実現に向けて事業を厳選し、予算編成を行いました。

一般会計においては、前年度比4.0%の増額、特別会計では4.8%の増額、企業会計では2.9%の増額となり、各会計間の重複額を除いた合計は1.4%の増額となりました。東山小学校改築事業や具同保育所移転事業、幡多クリーンセンター改修といった社会インフラ整備の予算を確保しつつも、総合文化センター整備の完了などにより減少しています。

各会計の予算規模は、左の表のとおりです。

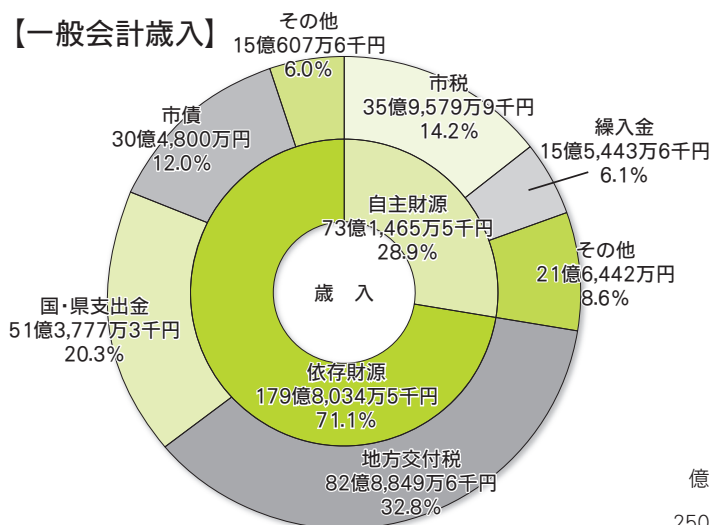
区分	令和6年度 予算額	伸率 (%)
一般会計	252億9,500万円	△4.0
特別会計(10会計)	102億7,834万円	4.8
国民健康保険事業勘定	39億5,013万円	8.5
国民健康保険診療施設勘定	3億9,129万円	24.4
奥屋内へき地出張診療所	474万円	△9.7
後期高齢者医療と畜場	6億2,921万円	3.9
幡多公設地方卸売市場事業	2億5,649万円	4.9
鉄道経営助成基金	1,269万円	△51.2
幡多中央介護認定審査会	8億6,399万円	16.8
介護保険事業勘定	1,051万円	24.1
園芸作物価格安定事業	41億4,839万円	△1.5
園芸作物価格安定事業	1,090万円	△39.6
企業会計(3会計)	51億9,355万円	2.9
水道事業	19億4,850万円	5.1
下水道事業	12億3,078万円	△2.6
病院事業	20億1,427万円	4.4
合計(各会計間の重複額除く)	382億7,474万円	△1.4

### ■一般会計

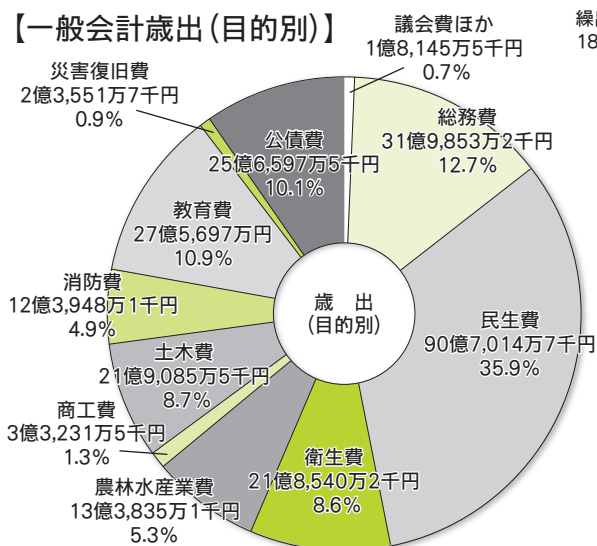
歳出の性質別では、義務的経費である人件費、扶助費、公債費の合計は、前年度比5.8%の増額となっています。普通建設事業費は、具同保育所移転事業、幡多クリーンセンター改修、東山小学校改築事業やスクールミールなかわらみなみ改修など引き続き施設整備を行います。総合文化センター整備の完了により前年度比34.4%の減額となっています。

※前年度との比較

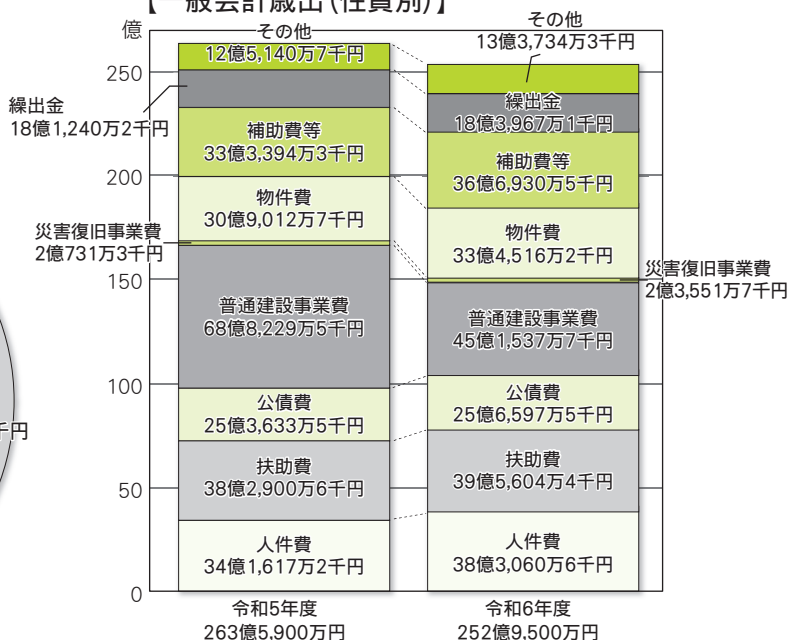
### 【一般会計歳入】



### 【一般会計歳出(目的別)】



### 【一般会計歳出(性質別)】





### ■主要事業など

総合計画に掲げる6つの基本目標にかか  
る事業や物価高騰対策事業について、主な  
事業とその予算額を掲載します。  
※新は令和6年度新規の事業

## 自然と共生した安心で快適な まちづくり

### 地震津波対策【2342万7千円】

南海トラフ地震発災初期期対応訓練、津波  
避難タワー修繕、非常用食糧の備蓄等を実施

### 都市防災推進【4912万6千円】

事前復興まちづくり計画の策定、大規模  
災害発生時の飲料水確保対策として耐震性  
貯水槽整備を実施

### 住宅等耐震対策【1億4642万8千円】

住宅の耐震診断・設計・改修補助の実施

### 河川緊急自然災害防止対策・浚渫推進 【2756万6千円】

集中豪雨等による河川災害の発生予防  
被害拡大防止対策として、河川の護岸整備  
や浚渫作業を実施

### 新ため池ハザードマップ作成 【2500万円】

防災重点ため池に関して、緊急時の迅速な  
避難行動対策としてハザードマップを作成

### 新し尿汚泥資源再生【1100万5千円】

循環型社会の構築、廃棄物減量化の推進  
として、し尿汚泥の肥料化を実施

## にぎわいと住みやすさのある まちづくり

### 公共交通の維持【2億5451万円】

土佐くろしお鉄道株に対する経営助成、  
路線運行バス運営費補助および車両購入補  
助、デマンド交通運行などを実施

### 道路整備【9億7399万3千円】

市街地・中山間地域の道路整備を行い、橋  
梁の点検や修繕を含めた防災減災対策に取  
り組む

### 都市構造再編集集中支援事業 【具同1号公園整備】【5010万円】

具同保育所と隣接する具同1号公園の遊  
具を更新

### 中山間地域生活支援【5472万8千円】

片魚下地区および田出ノ川地区が行う水  
道施設整備に対する補助

## 地域資源を活かした 産業の力みなぎるまちづくり

### 産業振興推進総合支援【700万円】

商品の生産段階から販売段階までの取り  
組みや、観光産業の振興に資する取り組み  
への総合的な支援

### 商店街等振興計画推進・空き店舗対策 【648万6千円】

商店街活性化計画に基づき実施する事業  
に対しての補助、中心市街地商店街の空き  
店舗を活用し、新規創業等を始める事業者  
に店舗改修費用を補助

### 新スマート農業推進【200万円】

生産性の向上による地域農業の持続的発  
展を目的として、農業経営体等が行う先端  
機械の導入を補助

### 森林経営管理制度【2億5722万2千円】

未整備森林の現地調査のほか森林施業を  
行い、担い手育成・確保対策を実施

## 豊かな心と学びを育むまちづくり

### 東山小学校改築【8億1768万1千円】

老朽化が著しい校舎建物等の改築等整備

を図るため、校舎建設工事を実施

### 語学指導を行う外国青年招致・ 外国語活動支援【3245万5千円】

新たに外国語活動支援員を配置し、英語  
教諭や外国語指導助手と連携して、実践的  
な英会話の機会を増やすことで、児童生徒  
のコミュニケーション意欲や学習意欲の向  
上を図る

### 新市史編さん【570万3千円】

市の歴史・文化について取りまとめた図  
書の編さんを行うため、編さん計画の策定  
や基礎資料の調査に着手

### 新総合文化センター運営 【1億8791万円】

総合文化センター「しまんとびあ」の管理  
運営や各種事業を通じ、地域文化や芸術文  
化、生涯学習活動の振興を図る

## 健やかで笑顔のある支えあいの まちづくり

### 具同保育所移転【10億6562万4千円】

老朽化が著しい園舎建物の移転整備を図  
るため、引き続き建設工事を実施

### 乳幼児・児童医療費【1億644万4千円】

中学生年代までの医療費無料化を、10月  
より高校生年代までに拡大

### 新各種がん検診等web予約システム導 入・申込書受付業務委託【117万7千円】

各種がん検診や特定健診の予約をオンラ  
イン化し、市内郵便局で申込受付を可能に  
することで、利便性や受診率の向上を図る

### 新重層的支援体制整備 【1億4156万5千円】

地域住民の支援ニーズに対応するため、  
既存の相談支援等の取り組みを活かし、包  
括的な支援体制を構築し、各種事業を実施

## 協働で築く地域力のあるまちづくり

### 新地域活性化起業人【800万円】

民間企業より専門的な知見を有する人材  
の派遣を受け、本市のデジタル化を推進

### システム標準化・共通化対応 【1億1439万4千円】

国の自治体DX推進計画への対応とし  
て、国の指定する税務・健康管理等のシステ  
ムを国が定める標準仕様に準拠したシステ  
ムへ移行

### 移住対策【3893万5千円】

人口減少に歯止めをかけるため、移住相  
談、移住後のフォロー、定住支援などのきめ  
細かな対応ができるよう移住対策を推進

### 地域おこし協力隊【6637万6千円】

新たに4名を増員し、中心市街地や農業・  
林業振興、観光振興に携わる隊員など合計  
15名を雇用し、地域の活性化を支援

## 物価高騰対応重点支援 地方創生臨時交付金事業

国の交付金を活用し、物価高騰による影  
響を受ける生活者、市内事業者などに対す  
る支援を実施

### 新省エネ家電製品等買替促進 【3040万8千円】

### 新米生産者経営意欲向上支援 【3084万円】

### 新農業用資材価格高騰対策支援 【441万円】

### 飼料高騰対策支援【160万円】

### 販路拡大支援【320万円】

### デジタル化促進支援【700万円】 どっぶり四万十旅得キャンペーン 【3226万円】

## 罹災証明書のオンライン申請・コンビニ交付を開始します

現在、子育てや介護、引っ越しにかかる28の手続きについてオンラインでの申請を受け付けていますが、これらの手続きに加えて、3月28日より、罹災証明書についてもオンライン申請・コンビニ交付が行えるようになります。

### 罹災証明書について

罹災証明は、台風や地震などの自然災害により、被害を受けた家屋等の被害の程度を証明するものです。申請受付後、市の職員が現地調査を行い、調査終了後に証明書を発行します。

### 罹災証明書交付までの流れ(オンライン申請)

- ①被害を受けた建物について、罹災証明書のオンライン申請を行ってください  
※被害を受けた建物の外観写真や被害箇所等の写真がある場合は、添付してください。
- ②市の職員が現地に行き、被害を受けた建物を調査します  
※職員が現地調査を行うまでに被害箇所の片づけを行う場合は、被害箇所の写真をさまざまな角度から撮り、保存してください。
- ③罹災証明書が発行可能になり次第、市より連絡があり、その後下記窓口またはコンビニで罹災証明書を発行できます

### オンライン申請の際に準備するもの

①マイナンバーカード(電子証明書が有効なもの)

②スマートフォンまたはパソコン

※スマートフォンの場合は、マイナンバーカードの読み取りに対応した機種が必要です。

※パソコンの場合は、マイナンバーカードに対応したICカードリーダーが必要です。



問い合わせ先 市税務課 資産税係 ☎(35)4428 FAX(34)8180



市公式  
ホームページ

## 旧下田中学校・旧中医学研究所有効活用検討会を開催しました

市では、旧下田中学校および旧中医学研究所有効活用を図るため、昨年8月に地域や各種団体の代表、公募委員など15名で構成する検討会を立ち上げ、これまで協議を重ねてきました。

旧下田中学校・旧中医学研究所有効活用案については、地域や民間からの提案公募も行い、最終的に18件の提案がある中、3月4日、5回目となる旧下田中学校・旧中医学研究所有効活用検討会を開催し、提案について最終的な協議を行い、子どもたちの安全確保やこれからの子育て支援充実の観点から、下記の2件を最終案としてまとめました。



案①: 下田保育所および下田小学校の高台移転

案②: 子育て複合施設(屋内遊園地、産後ケア施設等)



市公式  
ホームページ

検討会がまとめた有効活用案を踏まえ、今後、市において方針を定め、具体的な事業構想等を策定するなど、事業着手へ向けて準備を進めていきます。

検討会の開催内容等については、市公式ホームページに掲載しています。

## 空き家の提供にご協力ください



四万十市では『四万十市で暮らしたい』という移住希望者に提供できる空き家を探しています！

現在、空き家をお持ちの方、賃貸を考えられている方、また今後、空き家を持つことになる方。

ぜひ、空き家の提供にご協力ください。

- ・建物内に荷物が残っていてもOK！
- ・掃除をしていなくてもOK！
- ・修繕が必要でもOK！

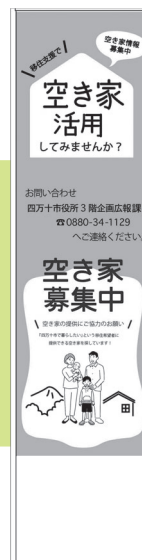
### 空き家相談会を開催します

移住者に提供する空き家の確保を目的に空き家相談会を開催します。

市内に空き家をお持ちで今後の活用に困っている方はぜひご相談ください。

- 日時 4月9日(火) 9時～11時、13時～15時
- 場所 市役所本庁 1階ロビー

この  
のぼり旗が  
目印です！



#### 問い合わせ先

特定非営利活動法人 四万十市への移住を支援する会 ☎(35)2357

## 寄付・寄贈をいただきました

### (株)サニーマートさま

県立中村高等学校書道部と合同で開催したチャリティーイベントの収益金を、四万十川清流保全基金にご寄付いただきました。

令和5年12月末に店内の特設会場で行われたチャリティーイベントでは、書道部員の生徒が来場者の「好きな言葉」を白紙の2024年カレンダーに書き込むというパフォーマンスに挑戦し、大盛況だったそうです。

ご厚志は、清流保全活動に活用させていただきます。



### 全国共済農業協同組合連合会高知県本部さま、 高知県農業協同組合幡多地区さま

2月26日、地域貢献活動の一環として四万十消防署西土佐分署にドローンおよび救助資機材を寄贈いただきました。

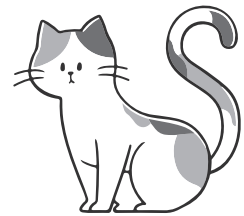
寄贈いただいたドローンと救助資機材は、地域の安全と安心を守るために有効に活用させていただきます。



## 飼い主のいない猫の不妊手術費用を補助します

市内に生息する、飼い主のいないメス猫の不妊手術費を一部補助します。

- 利用条件 四万十市内に住民登録があり、手術をする猫のふん尿清掃等の管理を行っていること  
※その他、市税を滞納していないことなどの要件があります。
- 補助金額 猫1頭につき上限5,000円(手術費が上限額未満の場合は手術費の額)  
※4月1日(月)以降の手術が対象  
※手術したことが分かるよう、猫の耳へV字カットが必要
- 申請方法 手術後30日以内に、申請書・手術費領収書(原本)を下記窓口までお持ちください  
※単年度に1世帯2頭まで申請可能  
※申請書は4月1日(月)から下記窓口での配布のほか、市公式ホームページからもダウンロードできます。
- 申請期間 4月1日(月)～令和7年3月19日(水) ※予算額に達し次第受付終了  
※手術の予約等をする前に申請状況や利用条件等について必ずご相談ください。事前相談が無い場合、補助を受けられない場合があります。



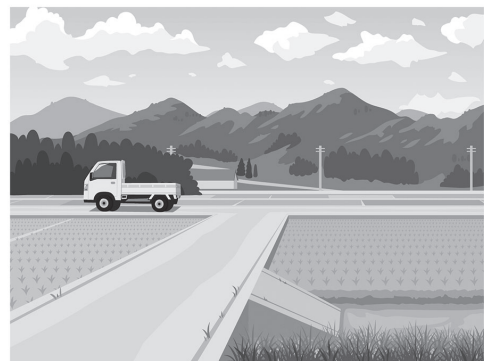
問い合わせ・申請先 市 環境生活課 市民生活係 ☎(35)4147



市公式  
ホームページ

## 多面的機能支払交付金を活用しませんか？

市では、農地や水路、農道等の保全活動を支援する「多面的機能支払交付金制度」を実施しています。維持管理活動や補修等にかかる費用について支援しますので、新たに活動に取り組みたいと考えている組織は、お気軽にご相談ください。  
※中山間地域等直接支払制度との併用も可能な場合があります。



- 交付対象 ・農業者などで構成する組織  
・農業者と地域住民などで構成する組織

### ■多面的機能支払交付金の活用事例

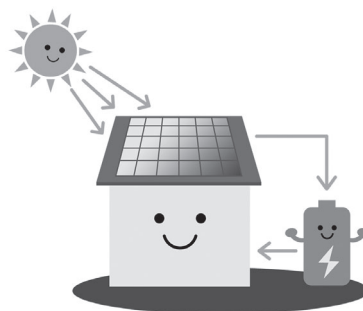
- ・水路や農道の草刈り、水路の泥上げ
- ・農道の部分補修
- ・植栽による景観形成
- ・遊休農地の有効活用
- ・水路、農道等の施設の老朽化部分の補修や機能維持のための更新

問い合わせ・申請先 本庁 農林水産課 農業土木係 ☎(34)1171  
支庁 産業建設課 産業振興係 ☎(52)1113

## 住宅用太陽光発電システム等設置費補助

地球温暖化防止の取り組みとして、再生可能エネルギーの導入を推進します。

令和6年度からは蓄電池の設置も補助の対象となります。



### ■補助対象者

- ・自らが居住する市内の住宅に太陽光発電システムまたは蓄電池を設置する方
- ・自らが居住する市内の太陽光発電システムまたは蓄電池付き新築住宅を購入する方

※自らが電力会社と電灯契約を結ぶことができる、市税の滞納がない等の条件があります。

- ### ■補助金額
- ・太陽光発電システム：上限12万円(蓄電池と同時設置の場合上限20万円)
  - ・蓄電池：上限40万円

■申請期間 4月1日(月)より随時受付 ※要事前申請

■申請方法 申請書と必要書類の提出

※申請書は下記窓口で配布のほか、市公式ホームページからもダウンロードできます。

### 問い合わせ・申請先

市環境生活課 四万十川・環境係 ☎(34)6126

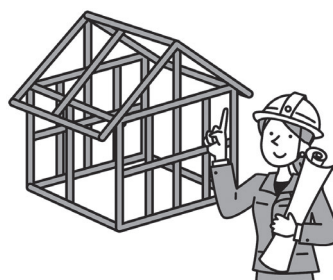


市公式  
ホームページ

## 四万十市のヒノキで家を建ててみませんか ～新築・増築の木造住宅へ最大100万円の補助を行います～

市では、新築・増築される住宅のうち、条件を満たした住宅に対して、市産木材の購入にかかる費用の一部を助成します。ぜひご利用ください。

※補助申請前に事前説明を行いますので、下記問い合わせ先までご連絡ください。



### ■補助対象木材 ヒノキ

※1坪あたり0.2㎡以上の主要部材として用いること。

■補助金額(1戸) 上限100万円

■対象者 市内に住民登録がある方または今後住民登録する方で、市税を滞納していない方

■補助要件 ※①～③をすべて満たすこと。

- ①建築工事(基礎を含む。)が未着工であること
- ②建築面積が50㎡以上であること
- ③市内の建築業者によって建築される住宅であること

問い合わせ先 市農林水産課 林業水産係 電話(34)1170



市公式  
ホームページ

## 国民健康保険税・後期高齢者医療保険料について

### ■令和6年度分の国民健康保険税と後期高齢者医療保険料が「仮徴収」されます

「仮徴収」とは、国民健康保険税は世帯主、後期高齢者医療保険料は被保険者本人が受給する4月・6月・8月の年金から、前々年中の所得を元に仮に算定された国民健康保険税または後期高齢者医療保険料を、あらかじめ天引きすることにより納付する制度です。

#### 国民健康保険税の仮徴収の対象世帯

次の5項目すべてに該当する世帯(世帯主が国保に加入していない世帯は除く。)

- ①国保加入者全員が4月1日時点で65歳以上75歳未満
- ②世帯主が年額18万円以上の年金の受給者
- ③世帯主が介護保険料の特別徴収(年金天引き)対象者
- ④世帯主の国保税と介護保険料の合計額が年金額の2分の1を超えない
- ⑤口座振替への納付方法変更申し出をしていない

#### 後期高齢者医療保険料の仮徴収の対象者

次の3項目すべてに該当する被保険者

- ①介護保険料の特別徴収(年金天引き)対象者
- ②年金が年額18万円以上で、介護保険料と合わせた保険料額が年金額の2分の1を超えない
- ③口座振替への納付方法変更申し出をしていない

※上記に当てはまらない方でも、状況により年金天引きとなる場合があります。

※「年金天引き」を中止して口座振替への納付方法変更を希望する方は、申請が必要です。

### ■新たに仮徴収となる方へ

3月下旬に仮徴収額決定通知書を送付し、前々年中の所得を元に仮に算定された年額の6分の1を、1回あたりの額として仮徴収します。

### ■すでに年金天引きされている方へ

原則、令和6年2月に年金天引きした金額と同額を、4月・6月・8月に仮徴収します。決定した年額から仮徴収分を差し引いた残りの金額を、10月・12月・翌年2月の3回に分けて年金天引き(本徴収)します。

4月	6月	8月	10月	12月	翌年2月
前年度2月と同額(仮徴収)			(年額-仮徴収額)÷3(本徴収)		

#### 国民健康保険税の問い合わせ先

☎ 税務課 市民税係 ☎ (34) 1112 FAX (34) 8180

#### 後期高齢者医療保険料の問い合わせ先

☎ 市民・人権課 国保係 ☎ (34) 1114 FAX (34) 0567

#### 支所の問い合わせ先(共通)

☎ 西土佐住民分室 ☎ (52) 1112 FAX (52) 2124

## 土地・家屋等帳簿の縦覧のお知らせ

土地価格等縦覧帳簿・家屋価格等縦覧帳簿をご覧ください。

■場所 ☎ 税務課 資産税係 ☎ 西土佐住民分室

■期間 4月1日(月)～5月31日(金) ※土・日・祝日を除く。

■縦覧できる方 土地・家屋の固定資産税納税者、委任状持参者、納税管理人 ※手数料無料

問い合わせ先 ☎ 税務課 資産税係 ☎ (35) 4428 FAX (34) 8180

☎ 西土佐住民分室 ☎ (52) 1112 FAX (52) 2124

## 「広報しまんと」に記事を投稿してみませんか？



「広報しまんと」では、市民の皆さまの投稿によるコーナー「市民のひろば」を設置しています。身近なニュースやイベント情報などを投稿してみませんか？

### ✍️ 投稿できるもの

地域やわが家のニュース、地域の行事、サークル紹介等

### ✍️ 投稿方法

#### ① 電子メール

kouhou@city.shimanto.lg.jp

#### ② 郵送・持参

〒787-8501 四万十市中村大橋通4丁目10  
四万十市企画広報課 広報広聴係

※「市民のひろば掲載希望」と明記し、住所、氏名(ふりがな)、電話番号(メールアドレス)をご記入ください。

※様式は問いません。

### <注意事項>

- 匿名希望の場合は、その旨を明記してください。(ペンネーム可)
- 文章は300字以内としてください。
- 投稿する写真(デジタル可)等は、返却不要なものにしてください。
- 営利・政治・宗教活動、その他広報の公共性・公益性を損なうものは掲載できません。
- スペースの都合により掲載できない場合があります。
- 掲載可否については連絡しませんので、あらかじめご了承ください。

問い合わせ先 市企画広報課 広報広聴係 ☎(34) 1810

## ～「生活の足」を守るためにも公共交通をご利用ください～

### 土佐くろしお鉄道 土佐くろしおシニアパス販売中!

土佐くろしおシニアパスは、満65歳から利用できるお得な1か月定期です。

区間	販売価格	有効期間
窪川⇄宿毛	8,000円	1か月
窪川⇄中村	6,000円	(継続可)
窪川⇄土佐佐賀	3,000円	
土佐佐賀⇄中村	3,000円	
中村⇄宿毛	3,000円	

#### 【例】中村⇄宿毛間の場合

通常運賃: 片道630円

土佐くろしおシニアパス: 3,000円

1か月に5回以上の乗車でお得になります!

区間外乗車もできます!

※別途運賃が必要です。

ワンコイン特急券で特急列車も利用できます!

※区間内で1区間利用した場合

販売場所 土佐くろしお鉄道中村駅、宿毛駅、窪川駅

※購入の際に、年齢が確認できる身分証明書(保険証等)を提示していただきます。

問い合わせ先 土佐くろしお鉄道(株)中村駅 ☎(35) 4961

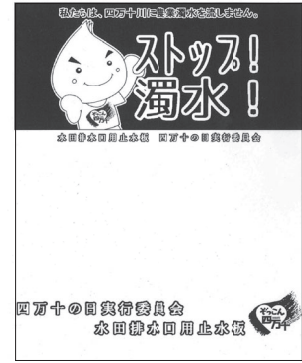
## 止水板配布のお知らせ

春の代かきや田植えによって流れ出る濁水は、河川の生態系や景観へ悪影響を及ぼします。重要文化的景観である四万十川を守るには、濁水の流出を防ぐ取り組みが必要です。

農業を営む皆さんを対象に、止水板を配布していますので、希望する方は下記までご連絡ください。

### 問い合わせ先

四万十の日実行委員会事務局（市環境生活課内） ☎(34)6126



止水板

## 令和6年 春の全国交通安全運動 4月6日(土)～15日(月)

学校周辺や通学路等を通行するときはスピードを控え、子どもに注意して運転しましょう。家庭や地域の大人が日ごろから交通ルール・マナーを守り、子どものお手本となるように心がけましょう。

### 【重点目標】

- 1 子どもが安全に通行できる道路交通環境の確保と安全な横断方法の実践  
○運転手だけでなく、歩行者も事故にあわないように気をつけることが大切です  
○夜間は反射材を身に着け、ドライバーの目につきやすいようにしましょう
- 2 歩行者優先意識の徹底と「思いやり・ゆずり合い」運転の励行  
○横断歩道での歩行者優先のルールを徹底しましょう  
○「思いやり・ゆずり合い」の精神で悲惨な交通事故のない社会を作りましょう
- 3 自転車・電動キックボード等利用時のヘルメット着用と交通ルール遵守  
○ヘルメットを着用し、夜間はライトを点灯しましょう

問い合わせ先 市環境生活課 市民生活係 ☎(35)4147  
市地域企画課 地域振興係 ☎(52)1111

## ねんきんだより

### 「存じですか？」学生納付特例制度

20歳以上の方は、国民年金に加入しなければなりません。国民年金保険料の納付が猶予されます。

### 「所得のめやす」

128万円＋（扶養親族等の数×38万円）

### 学生納付特例制度対象者

大学（大学院）、短期大学、高等学校、高等専門学校、専修学校および各種学校（修業年限1年以上である課程）、一部の海外大学の日本分校に在学する学生等

### 承認期間

4月もしくは20歳の誕生日の前日から翌年3月まで

※次の年度も在学予定で、引き続き学生納付特例制度を希望する場合は、4月初旬に日本年金機構から送付される書類に、必要事項を記入のうえご返送ください。

◎日本年金機構ホームページ

<https://www.nenkin.go.jp>

### 問い合わせ・申請先

幡多年金事務所 ☎(34)1616

市市民・人権課 市民係 ☎(34)1113

西土佐住民分室 ☎(52)1112



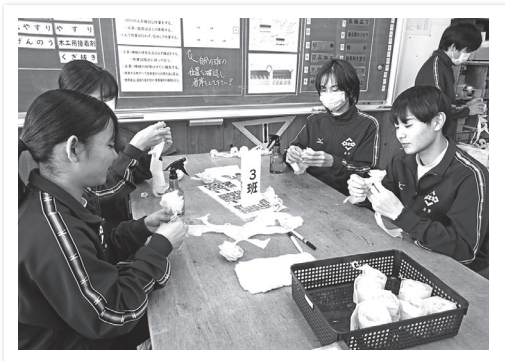
### 中学生が四万十ヒノキのコサージュ作りを行いました

1月26日、市立中村中学校3年生が卒業式で胸に付ける四万十ヒノキのコサージュを作りました。

このコサージュ作りは、地元産材である「四万十ヒノキ」を知ってもらうため、宿泊体験型モデルハウス「四万十ヒノキの家」が行っているもので、ヒノキをカナで削った時に出るカナバを使って作成します。

生徒たちは、始めはきれいなバラの形にならず苦戦していましたが、講師に教わりながら何個も作る内にコツをつかみ、自分で作った世界に一つだけのコサージュが完成しました。

コサージュ作りを通して四万十ヒノキに触れ、地元産材を知る貴重な体験となりました。



### 四万十市商店街駐車場の舗装整備を行いました

商店街を利用する方の利便性向上を目的として、「四万十市商店街駐車場」(天神橋アーケード東側)の舗装整備を行いました。

駐車場は商店街を利用する方が駐車でき、22台の駐車スペースを備えています。

商店街にお越しの際は、ぜひご利用ください。

※商店街の利用以外での私的駐車はご遠慮ください。



### JR予土線全線開通50周年

愛媛県宇和島市と高知県高岡郡四万十町を結ぶJR予土線は、3月1日に全線開通50周年を迎えました。50周年を記念し、高知県と愛媛県の沿線市町で構成する予土線利用促進対策協議会では、3月2日に北宇和郡松野町にあるJR松丸駅前感謝祭を開催しました。

感謝祭ではステージイベントや予土線圏域の高校生によるメッセージの披露、もち投げ等を行い、イベントを楽しむ大勢の方でにぎわいました。

予土線利用促進対策協議会では、今後もさまざまなイベントを計画しています。イベントのお知らせは、市公式ホームページおよび予土線利用促進対策協議会ホームページをご覧ください。



市公式  
ホームページ



予土線利用促進  
対策協議会  
ホームページ

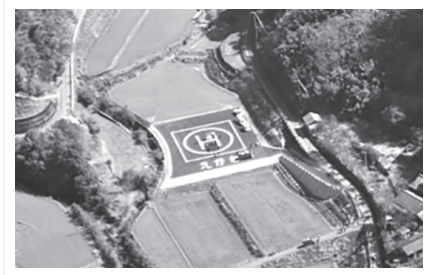
## 江川地区緊急用ヘリコプター離着陸場落成

3月10日、江川3地区(権谷・押谷・中組)主催で、押谷地区に完成した緊急用ヘリコプター離着陸場(ヘリポート)の落成記念式典が行われました。

このヘリポート整備は、南海トラフ巨大地震や豪雨等による大規模災害時に、孤立化が懸念される中山間地域を中心に市が整備を進めており、道路が寸断された場合の迅速な救急・救命や物資輸送の拠点とするもので、市が整備したヘリポートとしては8か所目となります。

記念行事には、地区の役員や関係者など約20名が参加され、県の消防防災ヘリ「おとめ」が飛来し、消防署や地元消防団との物資配送訓練などが行われました。地区の方々など約60名も訪れ、あまり見る機会のないヘリの離着陸の光景や訓練の様子を見学することができ、ヘリの迫力を体感するとともに貴重な体験をすることができました。

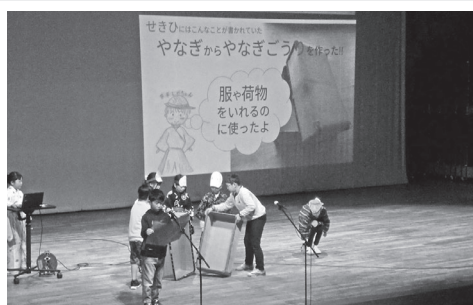
江川地区3地区代表の押谷地区坂本区長は、「ヘリポートができていざという時に地域の人々も安心できると思います。山間地で孤立する可能性も高く、上空から見てもより必要性を感じました。」と話していました。



## 第4回ふるさと発見！四万十の子ども研究発表会

1月27日、総合的な学習の時間等に取り組んでいる「ふるさと教育(四万十市の地域・歴史・文化・人物等に関するもの)」の研究発表会があり、市内の小学校13校から80名が発表しました。

自分たちの住んでいる地域の歴史、文化、人物等について、映像や掲示物を活用してのプレゼンテーションや劇を演じての発表などもあり、それぞれが創意工夫して聞き手を意識した発表会となりました。



### <各学校の発表テーマ>

学校名	テーマ
大用小学校	富山の未来をえがこう
竹島小学校	保育の父「佐竹音次郎」の歴史
下田小学校	わくわくたんけんたい
利岡小学校	地域にのこる伝統文化
中村南小学校	四万十川をきれいにして守り隊
具同小学校	四万十自然大発見！～トンボ王国～
東中筋小学校	地域の命を守り隊～東中筋の水害～
中村小学校	「汽車に乗って魅力発見！！」 ～ざまにおもしろい中村が待っている～
西土佐小学校	西土佐の良さを伝え隊
蕨岡小学校	史跡めぐり～豊かな自然に恵まれた郷土・蕨岡～
中筋小学校	ふるさとを知ろう～地域自然調査隊～
八束小学校	備えあれば憂いなし～命を守るために～
東山小学校	つなぐ～東山小のこれまでとこれから～

### ■研究発表会の目的

- ・児童に四万十市の地域や歴史、文化、人物に興味をもたせるとともに、自分で課題を立て、情報を集め、整理・分析して、まとめ・表現する力を育てる
- ・四万十市の伝統と文化を大切に、先人の功績を知り、ふるさと四万十市を愛し、誇りに思う心情を育てる



## 東富山地区ドクターヘリ救急搬送訓練

3月3日、大屋敷地区において、高知県ドクターヘリの出動を想定した救急搬送訓練が行われました。

この訓練は、高知医療センターの協力のもと、大屋敷地区で緊急性の高い救急事案が発生したことを想定して実施されたもので、片魚・大屋敷・常六・三ツ又地区の住民や四万十消防署員、消防団富山分団など、約100名が参加して行われました。訓練では、出動要請を受けて高知医療センターから実際にドクターヘリが出動し、休耕地に着陸して患者を運び込むまでが行われ、参加者は、ドクターヘリのスタッフや消防署員の説明を通して、ドクターヘリの役割や急病人が出た際の対応について学びました。



## 小型重機講習会開催

2月17日と18日の2日間、自主防災組織や防災士、消防団等を対象とした小型車両系建設機械運転特別教育講習会を開催し、小型重機の運転特別教育を行いました。

1日目は、市役所にて走行・作業に関する装置の構造や取り扱い方法、運転に必要な知識などの学科講習を実施しました。2日目は、旧蕨岡中学校敷地で実技講習を行い、参加者全員が3t未満のバックホーに乗車し、基本操作や堆積土砂の掘削など、運転方法を学びました。



## 四万十市の道路整備を進める女性の会と小学生が高規格道路の現場を見学しました

2月26日、「四万十市の道路整備を進める女性の会」と東山小学校4年生が、現在整備が進められている高規格道路(窪川佐賀道路)・佐賀工区の、1月に貫通した不破原トンネルを見学しました。

当日は、国土交通省の協力のもと、トンネル内で「道路やトンネルができるまで」を勉強し、コンクリートで覆われる前の防水シートにメッセージやイラストを描きました。普段見ることができないトンネル内の構造や建設機械などを見学し、子どもたちが目を輝かせながら勉強する姿が印象的でした。



市公式  
ホームページ

## 田舎暮らし体験の受け入れを行いました

2月24日～26日、韓国青年訪日団28名の受け入れを行いました。田舎暮らし体験とは、受入家庭の家に泊まり、寝食を共にして、地域ならではの生活や自然を体験するものです。

期間中は入田ヤナギ林での菜の花鑑賞や地元で採れた食材を使用した料理体験、中村高等学校での交流などを行い、最終日には家族の一員のようにリラックスした笑顔を見せてくれました。



### 田舎暮らし体験(民泊)の受入家庭を募集しています

四万十市体験型観光受入研究会では交流人口の拡大や地場産業の振興、地域の活力増進を目的として、修学旅行生を対象とした田舎暮らし体験(民泊)の受け入れを行っており、ご対応いただけるご家庭を募集しています。

普段交流のない他地域や国外の修学旅行生を受け入れ、生活を共にすることは、皆さんにとっても貴重な体験になります。興味を持たれた方は下記までお問い合わせください。

問い合わせ先 四万十市体験型観光受入研究会(事務局 市観光商工課) ☎(34) 1783

## 市長日誌

2月15日～3月14日


- 2月15日 幡多広域市町村圏事務組合議会定例会
- 16日 隈研吾氏とJR予土線圏域市町の首長との意見交換会(宇和島市)
- 20日 高知県市町村総合事務組合議会定例会(高知市)
- 21日 四万十川総合水防演習 実行委員会
- 22日 四万十川清流保全基金の寄付目録受領式及び感謝状贈呈式
- 23日 四万十市観光開き
- 24日 韓国青年訪日団(第8団) 入村式
- 26日 ドローン及び救助資機材受納式(JA共済寄贈)
- 27日 高知県山林協会 理事会(高知市)
- 28日 ダム活用調整協議会(宿毛市)
- 29日 消防団用小型動力ポンプ付積載車の引き渡し式(富山分団)
- 3月1日 四万十市区長会総会
- 2日 3月市議会定例会 開会(～19日)
- 9日 予土線全線開通50周年記念事業「予土線感謝祭」(松野町)
- 10日 2024 四国西南・無限大ライドオープニングセレモニー(宿毛市)
- 10日 江川地区緊急用ヘリコプター離着陸場 落成記念式典



## 広報しまんとに関するアンケートへのご協力をお願いします

よりよい広報誌づくりのため、皆さまのご意見をお聞かせください。

市公式ホームページのアンケートフォームから回答をお願いします。本庁舎1階ロビーおよび西土佐総合支所にもアンケート用紙と回収箱を設置しています。

問い合わせ先  企画広報課 広報広聴係 ☎(34)1810 📠(35)0007

市公式  
ホームページ

## 幡多広域消費生活センター便り

### 借金をさせる副業や投資の勧誘に注意—その借金、本当に返せますか？—

副業や投資の情報商材やサポートのために借金をしたが、収益が上がらず返済できないという相談が20歳代の若い世代を中心に増えています。

契約のため、相手から言われるままに多額の借金をしており、中にはスマートフォンを遠隔操作されて短時間のうちに複数の消費者金融から借入れをしていた事例もありました。

#### 【トラブル回避・対応ポイント】

- ・稼げることを強調する広告を信用せず、契約する前に信頼できる人に相談しましょう。
- ・多額の借金を抱えることはリスクの高い行為です。借金してまで契約する必要があるものか、冷静になって考えましょう。
- ・勧誘を断る際は「お金がない」ではなく、「いりません」ときっぱり断りましょう。
- ・遠隔操作アプリは安易にインストールしないようにしましょう。
- ・遠隔操作等で貸金業者サイトに登録された場合、IDやパスワードを変更するなど悪用されないための対策をとりましょう。
- ・不安なときや困ったときはすぐに最寄りの消費生活センターに相談してください。

※幡多広域消費生活センターでは、出前講座(無料)による啓発活動を実施しています。お気軽にお問い合わせください。

### 幡多広域消費生活センター

(相談受付)月曜日～金曜日(祝日、年末年始を除く。)9:00～12:00/13:00～17:00  
〒787-0012 四万十市右山五月町8番13号(アピアさつき2階駐車場西側)

☎(34)8805 📠(34)8809 消費者ホットライン ☎188

✉syouhi@hata-kouiki.jp

5年度の市税の  
納め忘れはありませんか。  
今一度お確かめください。

#### ●県下特殊詐欺被害状況(令和5年中)

被害認知件数34件(前年比+2件) 被害金額約6,582万円(前年比約+1,993万円)

【主な被害】架空料金請求詐欺(14件・約3,781万円) 還付金詐欺(12件・約1,762万円)

融資保証金詐欺(4件・約243万円) 金融商品詐欺(1件・約796万円)

高齢者だけでなく若年層の方も被害に遭っています。

不審に感じたら、1人で悩まずすぐに家族や友人、警察に相談してください。

#### ●中村警察署管内(四万十市・黒潮町)の窃盗犯発生状況(令和5年中)

窃盗犯認知件数94件 ※うち67件が四万十市で発生

問い合わせ先 中村地区地域安全協会(中村警察署内) ☎(34)0110  
警察相談電話 #9110(携帯電話からも可)

防犯  
メモ

しまんと  
情報掲示板



## 第20回四万十市文化祭 参加団体募集

次のとおり四万十市文化祭の参加団体を募集します。

なお、四万十市文化祭は第20回をもって終了し、今後新たな文化芸術振興事業を検討していきます。

### ▶募集部門

舞台芸術・展示・音楽・映画・文芸・茶道・郷土芸能・講演

▶開催期間 7月～令和7年1月

▶会場 しまんとびあ等

▶申込期間【厳守】 4月1日(月)～26日(金)

※申請書は、下記にて配布のほか、市公式ホームページからもダウンロードできます。

▶主催 四万十市文化祭執行委員会

### 問い合わせ・申込先

市生涯学習課 社会教育振興係

☎(34)7311



市公式  
ホームページ

## 作品展示のお知らせ

市役所本庁1階ロビーの展示ケース内に、生涯学習課が所蔵している作品を展示しています。ぜひご鑑賞ください。

▶展示期間 5月下旬まで

▶展示作品(日本画)

「緑樹」(第33回高知県展特選受賞作品)

「峠の朝」(第75回高知県展特選受賞作品)

作者:八木 明

### 問い合わせ先

市生涯学習課 社会教育振興係

☎(34)7311



市公式  
ホームページ



## 第30回 土佐一條公家行列「藤祭り」

5月3日(金・祝)に土佐一條公家行列「藤祭り」を開催します。さらびやかな衣装を着た公家行列参加者が、四万十市の市街地を練り歩くほか、一條太鼓などのイベントも予定しています。ぜひ、お越しください！



### 土佐一條公家行列「藤祭り」玉姫・行列参加者募集

#### ■第30代玉姫(副賞あり)

▶対象者 四万十市に縁のある方

▶申込方法(推薦可)

申込書を郵送またはメールでお送りください。

▶申込締切 4月12日(金)

#### ■行列参加者

役職ごとの衣装を着て公家行列に参加しませんか？

▶募集人数 100名程度

▶申込方法 電話・窓口・メール

▶申込締切 4月19日(金)

### 問い合わせ・申込先

土佐一條公家行列「藤祭り」実行委員会(事務局:中村商工会議所)

担当:福留、井口

☎(34)4333 ☒nakacci1@mocha.ocn.ne.jp



藤祭り  
ホームページ

## 初心者合気道教室

合気道は、試合や競技は行わずお互いの習熟度に合わせて技を繰り返し、心身の錬成を図ることを目的としているため、誰もが一生続けることのできる武道です。ぜひご体験ください。

- ▶期間 5月3日～31日 毎週火・金曜日 19時30分～21時 全9回
- ▶場所 市立武道館 ▶対象 高校生以上の方 ▶定員 10名程度 ▶参加料 無料
- ▶申込方法 電話・窓口 ▶申込期間 4月1日(月)～22日(月)

### 問い合わせ・申込先

(公財)四万十市スポーツ協会(市民スポーツセンター内)  
☎(34)2071 8時30分～17時(土曜日は12時まで)

## いきいきクラブ 健康教室

楽しく運動し、若々しい「身体」と「心」の維持を目的とした、健康体操、ダンス、レクリエーションゲーム等の健康教室です。

- ▶期間 5月13日～令和7年3月10日 毎週月曜日(祝日を除く。) 13時40分～15時40分  
※8月・1月は休み。
- ▶場所 市民スポーツセンター アリーナ ▶対象 市内在住の方(初めての方歓迎)
- ▶定員 先着80名 ※定員に達しない場合は、随時受け付けます。
- ▶参加料 無料 ※4月25日(木)までにスポーツ安全保険料を納入してください。
- ▶申込期間 4月8日(月)～19日(金) ▶申込方法 電話・窓口

### 問い合わせ・申込先

☎生涯学習課 スポーツ振興係(市役所6階) ☎(34)0750  
8時30分～17時15分 ※12時～13時、土・日を除く。



## あん摩、マッサージ、指圧、はり・きゅう施術費の助成

### 対象者

- ・市内に住民票のある満70歳以上の方
- ・身体障害者手帳(1級・2級)を有する方

### 助成額・利用回数

- 施術1回につき、施術料金の半額(年度内12回以内)
- ※上限1,000円、100円未満切り捨て
- ※指定の施術所での利用が対象です。
- ※事前に市が発行する施術券が必要です。令和5年度分の施術券は、令和6年4月1日以降使用できません。

### 申請方法

- 窓口での事前申請
- ※本人または住民票上の同一世帯員以外が申請する場合は委任状が必要です。

### 申請に必要なもの

- 本人確認書類(免許証・保険証等)

### 問い合わせ・申請先

- ☎健康推進課 健康増進係 ☎(34)1115
- ☎西土佐保健分室 ☎(52)1132



市公式  
ホームページ

「高齢者が住み慣れた地域で、すこやかで、安心して暮らせるまち」を目指して、次の在宅サービスを行っています。また、在宅生活で利用できるサービスを掲載した「四万十市高齢者在宅生活ガイドブック」を下記窓口で配布しているほか、四万十市社会福祉協議会ホームページからもダウンロードできます。

### 高齢者防火用具購入費補助事業

火災から身の安全を守るための防火用具購入費の一部を補助します。(事前の申請が必要です。)

**要件** 市民税非課税世帯であり、かつ、市内に住所を有し、居住している65歳以上の高齢者世帯

#### 補助上限

電磁調理器(IHクッキングヒーター)20,000円、火災警報器9,000円、消火器5,000円

### あんしんコール事業

緊急通報装置を貸し出し、24時間体制で緊急通報システムに接続し、急病や火災等の緊急時に対応します。(固定電話が必要です。)

**要件** 65歳以上のひとり暮らしの高齢者、または高齢者のみの二人世帯で、どちらか一方または双方に装置の必要性が認められること

### 訪問理美容サービス事業

理容所や美容所に行くことが困難な方の居宅に、理美容師が訪問します。

**対象** 在宅で生活している、要介護3～5の認定を受けた方または身体障害の程度が2級以上の方

**支援** 理美容師の訪問にかかる費用(年間3回まで無料)  
※理美容料金は利用者の負担

### 高知県長寿手帳の発行

県立や市町村立の施設等で入場料の免除や割引などの特典が受けられる「高知県長寿手帳」を、下記問い合わせ先窓口で発行しています。

**対象** 65歳以上の方  
※発行の際は、保険証など年齢確認ができるものをご持参ください。

### 高齢者はつらつデイサービス事業

四万十市多目的デイ・ケアセンター「一条の里」へ送迎車による通所の方法で集まり、健康チェック、創作活動、介護予防体操などを行います。

**対象** 65歳以上の要介護認定を受けていない方

**利用者負担** 800円/回

**申込先** 四万十市多目的デイ・ケアセンター「一条の里」  
☎(34) 3636

### 生きがいデイサービス事業

四万十市デイサービスセンターへ送迎車により集まり、健康チェック、レクリエーション、日常動作の訓練などを行います。

**対象** 65歳以上の要介護認定を受けていない方

**利用者負担** 800円/回

**申込先** ☎西土佐保健分室 保健係  
☎(52) 1132

#### 問い合わせ先

☎高年齢支援課 高齢者福祉係 ☎(34) 8066

☎西土佐保健分室 保健係 ☎(52) 1132

✉kourei@city.shimanto.lg.jp

✉n-hoken@city.shimanto.lg.jp



四万十市  
社会福祉協議会  
ホームページ



## 高齢者肺炎球菌感染症の予防接種を受けませんか

令和6年4月より、高齢者肺炎球菌感染症の予防接種の助成は65歳の方のみが対象となりました。令和6年4月1日以降に65歳になる方には誕生日の翌月に通知を行いますので、ご覧ください。

※令和6年4月1日までに65歳になった方で、4月1日以降に接種を希望する方は、予診票を再発行しますのでご連絡ください。

### ▶定期接種対象者

過去に肺炎球菌感染症の予防接種を受けたことがなく、接種日において65歳の方

※接種日において60歳から65歳未満の方で、心臓・じん臓・呼吸器およびヒト免疫不全ウイルスによる免疫機能で身体障害者手帳1級程度の障害を持つ方も対象となります。

▶接種期間 66歳の誕生日の前日まで ▶接種方法 県内の委託医療機関での個別接種

▶自己負担額 2,000円

※定期接種対象の生活保護受給者は、市が発行する自己負担金免除証明書を医療機関に提出することで無料

問い合わせ先 健康推進課 地域保健係 ☎(34) 1823

西土佐保健分室 保健係 ☎(52) 1132



市公式  
ホームページ

## 食生活改善推進員(ヘルスマイト)養成講座を開催します ～食生活改善推進員として活動しませんか?～

食生活改善推進員は、「私たちの健康は私たちの手で」をスローガンに、食を通じた健康づくり活動をすすめるボランティアです。

養成講座を受け、食に関する活動や地域での活動に取り組んでみませんか?詳しくは市公式ホームページをご覧ください。

※食生活改善推進員になるには、市で行う講義と実技を受講する必要があります。



▶受講対象者 四十万市にお住まいの方(性別・年齢不問)

▶受講料 無料 ▶申込方法 電話・メール ▶申込期限 4月26日(金)

▶開講式 日時:5月15日(水)10時30分～12時

場所:しまんとぴあ2階ミーティングルーム I



### ▶講座内容

講座名	内容	ポイント	備考
養成開講式		1	受講必須
食改研修会	調理実習2時間×5回	8	4回以上受講
	講義2時間×5回	8	内容を選択して4回以上受講
幡多ふれあい医療公開講座等	講座2時間×2回		
いきいき運動研修会等	運動と理論	2	受講必須
養成修了式		1	受講必須

### 問い合わせ・申込先

食生活改善推進協議会事務局(健康推進課)

☎(34) 1115 ☒ zousin@city.shimanto.lg.jp



市公式  
ホームページ



# 子育て応援ひろば

子育て応援ひろば  
ホームページ



イベントについての問い合わせ・申込先は子育て応援ひろばホームページをご確認ください。

● 妊娠中 ● 乳児 ● 未就学児 ● 小学生以上 □ 申込要 ● 参加費要

月日	時間	対象	イベント名	場所	備考
4月11日(木)	10:00~11:30	● ●	はじめましてよろしくね	ほっほ	
4月12日(金)	10:00~11:30	● ●	はじめましてよろしくね	ほっほ	
4月16日(火)	9:30~16:00		理学療法士の骨盤チェック	とことこ	□ ●
	14:00~16:00		ピアサポーター相談	ほっほ	
4月17日(水)	10:00~10:20	● ● ●	絵本の読み聞かせ	ぴよっこ	
	10:00~11:30		ママ&チルドレン	具同体育センター	
4月18日(木)	10:00~11:30	● ●	ほっほで遊ぼう	ほっほ	
4月19日(金)	10:00~11:30	● ●	ほっほで遊ぼう	ほっほ	
4月23日(火)	10:00~11:00		体型改善! バランスボール	とことこ	□ ●
	14:00~16:00		ピアサポーター相談	ほっほ	
4月24日(水)	10:00~10:30	● ● ●	ふれあい遊び	ぴよっこ	
4月25日(木)	10:00~11:00	● ● ●	栄養士さんの話	ほっほ	
4月30日(火)	9:00~10:00		薬膳って何?毎日の食事がお薬に!	とことこ	□ ●
	9:30~11:30		ピアサポーター相談	ほっほ	

## 4月より一時預かり『ぴっぴ』の利用定員が増えます!

一時預かり『ぴっぴ』は、お子さんを連れていけない用事が入った時や、子育てにつかれてリフレッシュしたい時などに、一時的に預かり保育を行う事業です。

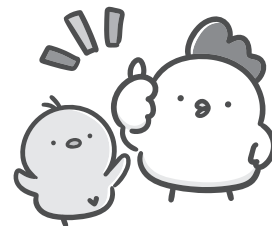
4月1日より利用定員が3人から5人に増え、さらに利用しやすくなります。ぜひご活用ください。

※利用には登録が必要です。(毎年度更新)

- 場所 地域子育て支援センターなかむら『ほっほ』
  - 利用対象 四万十市在住の未就園の乳幼児(生後3か月から)
  - 利用時間 8時30分~16時30分(土・日・祝日を除く。)
  - 利用料金 4時間以内:1,000円 4時間超:2,000円
  - 予約方法 窓口、電話(原則7日前まで)
- ※詳しくは、市公式ホームページをご確認ください。



一時預かり  
ホームページ



問い合わせ・予約先 地域子育て支援センターなかむら『ほっほ』 ☎(35)3748

しまんと子育て応援サイトでは、四万十市の子育てに関する情報(子育て応援団体の詳細・手当・子どもの預かり場所・子育てSNSほか)を掲載しています。

## 5種混合ワクチンの定期接種を開始します

乳幼児の定期接種として、ヒブワクチンと4種混合ワクチンの二つを合わせた5種混合ワクチンの定期接種を4月から開始します。

■対象者 生後2か月～7歳6か月

※ヒブワクチンと4種混合ワクチンを接種している場合は、5種混合ワクチンを受けず、それぞれのワクチンの接種を最後まで受けてください。

令和6年2月1日以前に生まれた方で、ヒブワクチンと4種混合ワクチンを未接種の方は5種混合ワクチンを接種可能です。予診票を発行しますのでご連絡ください。

※令和6年2月1日以降に生まれた方は連絡不要です。

※4月からおやこっこアプリでも予診票の発行申請ができます。

問い合わせ先 市健康推進課 地域保健係 ☎(34) 1823

市西土佐保健分室 保健係 ☎(52) 1132



市公式  
ホームページ

## 「しまんと子育てアプリ おやこっこ」をご利用ください！

妊婦さんから子育て中の保護者まで利用できる「子育てアプリ おやこっこ」をリリースしています。ぜひダウンロードしてご利用ください。

<アプリの主な機能>

- 妊娠中～子育ての記録の保存
- 予防接種スケジュールの自動作成
- 子育てに関するイベント情報等の配信 など



市公式  
ホームページ

問い合わせ先 市健康推進課 子育て世代包括支援センターベビはぐ ☎(34)8015

## 地域子育て支援センターを利用してみませんか？

地域子育て支援センター『ほっほ』と『びよっこ』は、子育てを応援するための施設であり、四万十市に在住し、保育所・幼稚園に通っていない就学前の乳幼児とその保護者や家族、妊婦の方が利用可能です。子どものためのおもちゃや絵本がたくさんあるほか、季節に応じたイベントもありますので、ぜひ遊びにきてください。(初回は登録が必要です。)



### 地域子育て支援センターなかむら『ほっほ』

■場所 四万十市右山元町1丁目2-10 ■問い合わせ先 ☎(35)3748

■開所日時 月～金曜日 9時30分～11時30分、13時30分～16時30分

### 地域子育て支援センターにしとさ『びよっこ』

■場所 四万十市西土佐用井1110番地3 ■問い合わせ先 ☎(52)1277

■開所日時 月・水・金 9時～12時



地域子育て  
支援センター  
ホームページ



1年に1度は健診を  
～健康は自分で～

# 保健カレンダー



	月日	時間	事業名	該当地区	場所			
+	健診・検診	8日(月)	個別通知	☒ 胸部レントゲン(結核・肺がん検診)	東中筋・中筋地区	地区巡回		
		9日(火)	個別通知	☒ 1歳9か月児健診		防災センター		
		10日(水)	個別通知	☒ 3か月児・7か月児健診		防災センター		
		12日(金)	個別通知	☒ 胸部レントゲン(結核・肺がん検診)	下田地区	地区巡回		
			個別通知	☒ 3歳児健診		防災センター		
			9:00～11:30 13:15～15:45	📌 献血		高知県幡多総合庁舎 サニーマート四万十店		
		4月	17日(水)	個別通知	☒ 胸部レントゲン(結核・肺がん検診)	具同地区	地区巡回	
			18日(木)	個別通知	☒ 乳幼児健診	西土佐地域	保健センター	
		?	相談	22日(月)	13:15～14:30	🔍 ママタッチ教室・助産師相談・歯科相談・離乳食相談		子育て支援センターぽっぽ
				24日(水)	個別通知	☒ 7か月児・10か月児健診		防災センター
個別通知	☒ 胸部レントゲン(結核・肺がん検診)				口屋内、奥屋内、玖木、橋、岩間、中半	地区巡回		
📌	献血	3日(金)	11:30～16:30	📌 献血		フジグラン四万十		
		4日(土)	9:00～12:30, 13:45～15:45	📌 献血		フジグラン四万十		
		8日(水)	個別通知	☒ 3か月児・7か月児健診		防災センター		
5月								

問い合わせ先 ☎健康推進課 ☎(34)1115・☎(34)1823 ☎西土佐保健分室 ☎(52)1132

## 介護予防「温水トレーニング教室」

水中運動により筋肉を鍛え、柔軟性を維持・向上させるとともに、日常生活に運動する習慣を取り入れることを目的とした教室です。

▶日程 5月～9月 12時15分～13時15分

▶定員等 ・毎週月曜(全15回)／40名

・毎週金曜(全15回)／40名

※申込者多数の場合は、初めて参加する方、全日程参加できる方を優先

▶場所 市立温水プール(安並)

▶対象者

市内に住所を有し、居住する65歳以上の方

▶運動内容 水中ストレッチ、アクアビクス等

※スイミングキャップ着用必須

※持病のある方は事前にかかりつけ医に確認してください。

▶参加料 1,500円(プール入場料無料)

▶申込期間 4月1日(月)～22日(月)

問い合わせ・申込先

(公財)四万十市スポーツ協会

温水プール受付窓口 ☎(34)8112



## みんなで取り組む 温暖化対策

4月は、新学期・新年度などさまざまな場面で新生活を迎える時期です。

新たなスタートとともに環境にやさしい取り組みを始めてみませんか？

- ①春服への衣替えの際、着られなくなった服はフリマアプリなどを活用しリユース
- ②職場での歓送迎会や家族知人との外食時は、食べ切りを心がけ食品ロス
- ③高知県環境パスポートの環境家計簿を活用し、電気・ガスの使用量などを管理して、CO<sub>2</sub>の排出量や削減量を見える化



環境パスポート  
ウェブサイト

# 図書館だより

令和6年

4  
April

開館時間 (本館) 9:00~19:00  
(分館) 10:00~18:00

## 新着おすすめ8+8

気血スープ  
そして誰かがいなくなる  
ダーリンは78歳  
鳥人王  
日本一の農業県はどこか  
のち更に咲く  
望月の鳥  
リスキリング大全

瀬戸 佳子  
下村 敦史  
西原 理恵子  
額賀 滯  
山口 亮子  
澤田 瞳子  
阿部 智里  
清水 久三子

一般書

## 新着図書(267冊)

うちのピーマン  
かこさとし童話集 7  
学級委員は負けない  
下水道のサバイバル 2  
楽しく学ぼう!日本と世界の歴史年表  
のりものいっぱい  
ひげがながすぎるねこ  
まよなかのかいじゅう

柴田 ケイコ  
かこ さとし  
小松原 宏子  
ポドアルチング  
歴史学習研究会  
青山 邦彦  
北澤 平祐  
阿部 結

児童書／えほん

### ★休館日の案内★

4月26日(金) 館内整理日

### ★大人のための名作映画上映会★

『ラゲリより愛を込めて』

日時 4月6日(土) 13時30分~(開場13時15分)  
場所 市役所3階防災対策室 ・対象 高校生以上  
参加費 無料 ・定員 25名程度 ・申込 不要

### ★児童行事★

『ぬいぐるみとしよかんおとまりかい』

日時 4月20日(土) 14時~15時(受付13時45分)  
4月21日(日) 11時~12時(受付10時45分)  
場所 市立図書館多目的ホール ・参加費 無料  
対象 3歳~小学4年生(未就学児は保護者同伴)  
定員 10組(15名程度) ※両日参加可能な方のみ  
申込 事前申込制

※詳しくは窓口または電話でお問い合わせください。ホームページでも最新情報を確認できます。

問い合わせ先 市立図書館 ☎(35)2923

募集

教室・講座

催し

スポーツ

健康・福祉

その他・相談

## 定期相談所

	日時	場所	相談内容	問い合わせ先
行政相談所	4月19日(金) 13時~16時	社会福祉センター	国や県、市の仕事に対する苦情や要望 《相談委員》正木 卓夫 平石 真理子	☎総務課 (34) 1804 ☎地域企画課 (52) 1111
	4月5日(金) 13時~16時	大宮生活改善センター	《相談委員》中平 晋祐	

## 多重債務でお悩みの方に

四国財務局には、借金を抱え悩んでいる方々のための「相談窓口」があります。一人で悩まずご相談ください。必要に応じて、弁護士・司法書士などの法律専門家への引き継ぎも行っています。

▶相談方法 相談は無料です。まずお電話ください。こちらから電話をかけ直します。

☎087(811)7801

▶受付時間 月曜日~金曜日 9時~17時(12時~13時、祝日、12月29日~1月3日を除く。)

問い合わせ先 四国財務局 多重債務者相談窓口 ☎087(811)7801

# お誕生 おめでとう



(令和6・3・5届出分まで)

住所 赤ちゃん 保護者

中村四万十町	齊藤 凱	一
中村京町	野々下 萌木	修一
右 山 遠近	奏太	邦知
安 並 戸田	陸斗	慎之介
渡 川 所谷	一桜	拓弥
渡 川 濱口	奈桜	和浩
具同田黒 岡添	立空	大樹



「お誕生おめでとう」、「ご冥福をお祈りします」のコーナーへの掲載については、家族の方が希望された場合に掲載することとしています。  
掲載を希望される場合は、(本庁)市民・人権課 ☎(34)1113まで必ずご連絡ください。

# ご冥福を お祈りします



(令和6・3・5届出分まで)

住所 氏名 年齢

中 村 福岡	絵理	43
中村丸の内 兼松	淳子	89
中村桜町 窪田	圭子	93
中村京町 坂本	安子	93
中村一条通 竹葉	寅治	85
右山元町 細川	祥子	91
具 同 小松	多鶴子	87
渡 川 横山	利枝子	69
森 沢 堺野	和幸	84
江ノ村 坂本	喜美枝	95
有 岡 佐田	三子	93
上ノ土居 金井	出	94
実 崎 山本	吉海	85
下 田 岡村	正夫	81
双 海 尾崎	桂子	92
蕨 岡 甲 杉本	亀意	96
蕨 岡 乙 谷本	清香	94
伊 才 原 豊永	里江	99
田 野 川 甲 杉本	喜美子	88
田 野 川 甲 山崎	秀明	101
岩 田 雲形	熊猪	96

## 婚活相談窓口を開設しています

ご家族、ご友人からの相談も可能です。事前にご予約のうえ、ご相談ください。



■毎週水曜日17時～19時(祝日除く。)  
※事前予約制

窓口 市子育て支援課 企画係 ☎(34)9007

勝 間 原田 稔	川 登 伊與田 福美	大 用 佐竹 幸於	西土佐口屋内 吉本 菊子	西土佐須崎 岡村 重尾	西土佐数ケ市 中平 久三	西土佐江川崎 村上 由理子	西土佐用井 中川 末子
91	95	91	93	90	98	87	91

## 人権コラム 〜地獄〜

あれはコロナの前だったかコロナの後だったか、と最近よく言うようになった。少し前は「戦前か戦後」で時代を区切る人もいた。社会が大きく変わるほどの「想定外」の自然災害や国同士の争い、今まさにその中で私たちは生きている。

平安時代の源信僧都の著した「往生要集」に出てくる「地獄」の有様は人間が想像しうる最悪の世界を描いたものであるが、実際に見てきた人はいない。だが災害や戦争の現場を目の当たりにした人は、ここは地獄のようだと言う。この「地獄」は悲惨な現実心打ちひしがれる状態を指す言葉でもある。被災地の人たちはボランティアの人に心から感謝の気持ちを口にしている。震災によって家族の命や財産を奪われた人にとって最後に残ったものが、やはり人の心の温かさだった。人権問題の基本中の基本がここにある。人を思いやる心は人権問題を考える事といささかの違いもない。いずれ来るだろう南海地震がそのことを教えてくれるだろうが、私たちはその前にできることを考え、行動を起こさなければならない。

これは他人ごとではない。

四万十市人権教育・啓発講師 光内真也

# 第19回四万十市スポーツ賞表彰式

各種スポーツ大会において優秀な成績をおさめた個人や団体、スポーツ普及振興に顕著な功績をあげた方を表彰する第19回四万十市スポーツ賞表彰式を、3月3日に市立武道館で開催しました。受賞者を代表して、幡多農業高等学校馬術部の齋藤 涼平さんから謝辞がありました。



## 優秀賞(個人)

氏名	種目	所属等
倉松 臣	相撲	東山小学校 相撲道場中村
北村 和良		市立中村中学校
新開 天斗	陸上	具同小学校 宿毛JAC
山口 大翔		具同小学校 中村JAC
豊田 悠真		挙ノ川小学校 中村JAC
立田 昊空		東山小学校 中村JAC
西村 皇太郎		具同小学校 中村JAC
西村 心良		具同小学校 中村JAC
才市 稀心		中村小学校 中村JAC
田邊 暖花		中村南小学校 中村JAC
山本 乃々葉		中村小学校 中村JAC
立田 心愛		東山小学校 中村JAC
田中 涼乃		東山小学校 中村JAC
安田 瀬梨		東山小学校 中村JAC
崎村 隼斗		中村南小学校 中村JAC
田中 大智		東山小学校 中村JAC
小川 萌心		具同小学校 中村JAC
今井 丈太郎	中村小学校 中村JAC	

氏名	種目	所属等
沖本 翔夢	陸上	中村南小学校 中村JAC
除本 乃衣		具同小学校 中村JAC
野村 駿乃介		市立中村中学校
松本 大駕		市立中村中学校
西内 尊		市立中村中学校
川添 晃太郎		市立中村中学校
千谷 虹陽		市立中村中学校
西内 祐仁		高知工業高等学校
白木 ひなの		城西大学
今井 唯乃		ソフトテニス
松野下 夏穂	中村西中学校	
伊尾 庵利	水泳	中村南小学校 ISC
伊尾 琳花		県立中村中学校
中屋 天晴		中村高等学校
尾崎 斗郁	柔道	具同小学校 中村柔道クラブ
小山 ひかり	馬術	市立中村中学校
佐田 ゆり空	カヌー	明德義塾高等学校
横山 夏子	卓球	ピンポン館

## 奨励賞(個人)

氏名	種目	所属等
岡村 河蓮	相撲	中村南小学校 相撲道場中村
戸田 栞	スケートボード	中村西中学校

## 特別栄誉賞(個人)

氏名	種目	所属等
岸本 遼太郎	陸上	東洋大学
小谷 夢逢	馬術	幡多農業高等学校

## 優秀賞(団体)

団体名	主将・代表者	人数
中村高等学校西土佐分校カヌー一部男子	武政 龍之介	10名
幡多農業高等学校馬術部	小谷 夢逢	9名
中村ジュニアアスリートクラブ	小川 萌心	98名



当日の写真はこちら(PDF)



## 当直医



※当番については変更になる場合がありますので、各医療機関へ事前に電話でお問い合わせください。

3月31日(日)	さくらクリニック	☎(35)2555
4月7日(日)	市民病院	☎(34)2126
14日(日)	木俵病院	☎(34)1211
21日(日)	市民病院	☎(34)2126
28日(日)	小原外科胃腸科	☎(35)0108
29日(月)	幡多クリニック	☎(34)6211
5月3日(金)	温クリニック四万十	☎(34)8280
4日(土)	佐々木整形外科	☎(34)7177
5日(日)	市民病院	☎(34)2126
6日(月)	大野内科	☎(37)5281
12日(日)	正木整形外科	☎(34)5252

### 人のうごき ~2月末日現在~ ( )内は、前月との差

総人口	31,857人 (△40)	転入	67人
男	15,136人 (△17)	転出	74人
女	16,721人 (△23)	出生	10人
世帯数	16,491世帯 (△1)	死亡	43人



# 有料広告 掲載スペース

## 日直指定水道業者



●水道料金は口座振替で●

3月30日(土)	㈱平野水道	☎(35)2316
31日(日)	株森下住宅設備	☎(34)4855
4月6日(土)	中村水道工事センター	☎(35)4323
7日(日)	株中村住設	☎(34)3621
13日(土)	㈱大杉設備工業	☎(34)2324
14日(日)	㈱福永工業	☎(35)5996
20日(土)	㈱夕部設備	☎(34)8651
21日(日)	株奥宮工業	☎(37)5151
27日(土)	㈱大同設備	☎(35)4879
28日(日)	㈱山下建設	☎(33)0653
29日(月)	豚座建設株	☎(34)6031
5月3日(金)	㈱平野水道	☎(35)2316
4日(土)	株森下住宅設備	☎(34)4855
5日(日)	中村水道工事センター	☎(35)4323
6日(月)	株中村住設	☎(34)3621
11日(土)	㈱大杉設備工業	☎(34)2324
12日(日)	㈱福永工業	☎(35)5996

### 水道の使用を開始・中止するときは…

引っ越しなどで水道の使用を開始、中止または使用者の名義を変更するときは、事前に下記までご連絡をお願いします。

問い合わせ・連絡先 上下水道課 ☎(34)1711 産業建設課 ☎(52)1114

「広報しまんと」5月号は  
4月24日(水)発送予定です



# 有料広告 掲載スペース