

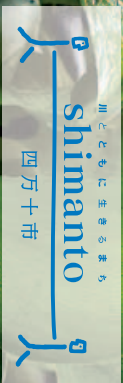
# 広報 しまんと

SHIMANTO

No.223  
2023

# 11

トシボ公園で撮影したホテイアオイ



# しまんと暮らし ～移住の取り組み～

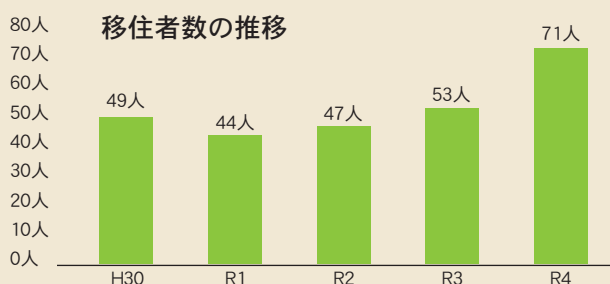
令和4年度は過去最高の  
移住者数となりました!

## 四万十市への移住

現在人口減少が続いている四万十市の活力ある地域社会を維持できるよう、新しい人の流れづくりや産業・地域活性化を目的に移住への取り組みを行っています。

移住希望者が安心して移住・定住ができるよう、市とNPO法人四万十市への移住を支援する会が連携し、空き家提供者とのマッチングや仕事・暮らしの相談、移住後の定住支援まで幅広くサポートしています。

高知県の中でも、四万十市は特に移住先として人気が高く、令和4年度は市の移住支援を通しての移住者数が過去最高となり、多くの方に四万十市を選んでいただきました。



平成30年度	31組49人
令和元年度	29組44人
令和2年度	28組47人
令和3年度	28組53人
令和4年度	41組71人

## 平成30年度～令和4年度移住者内訳

移住組別の移住元地域			
関西	39組	中部	11組
関東	33組	中国	5組
県内	26組	東北	4組
四国	23組	北海道	2組
九州	12組	北陸	2組

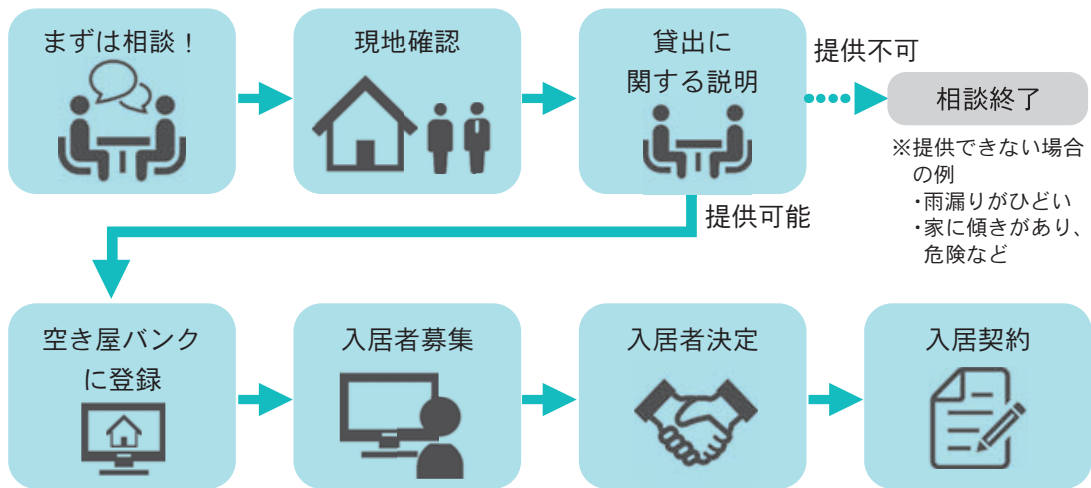
世帯主の年齢別内訳	
20代以下	36組
30代	37組
40代	39組
50代	17組
60代以上	28組

## 地域と移住者の架け橋 空き家バンク制度

この制度は、空き家の所有者が貸したいと考える物件を空き家バンクに登録していただき、空き家を借りたい移住希望者に情報提供を行うものです。

移住支援の際、移住者には市の空き家バンクに登録している家を提供しています。しかし、現在移住者に提供できる空き家の数が足りておらず、継続的な移住支援のため使用されていない空き家の情報を募集しています。

### 空き家バンク利用の流れ



### 空き家バンク登録住宅への支援制度

#### ①住宅の荷物撤去

住宅の不要な荷物(2tトラック1台分)を撤去します。

#### ②住宅の清掃支援

室内の汚れがある箇所等を清掃します。

#### ③耐震リフォーム補助

- ◆補助金額 270万円まで
- ◆補助率 10/10以内
- ◆要件
  - ・昭和56年5月31日以前に建築された空き家は耐震化が必要
  - ・補助事業完了後10年間はその住宅を移住者以外が使用不可

#### ④小規模改修補助

- ◆補助金額 50万円まで
- ※住宅の主要部分または2部屋以上の改修でない場合は上限25万円
- ◆補助率 10/10以内
- ◆要件 補助事業完了後5年間はその住宅を移住者以外使用不可

※所有者(管理者含む)立ち会いのもと、住宅を確認のうえ、上記①～④の支援対象となるか判断します。

## 空き家バンク制度を利用された方の声

私が空き家バンクを知ったのは、市の広報で空き家を募集している記事を見たのがきっかけでした。家は人の手が入らないとどんどん古くなるため自分で管理をしていましたが、戸の開け閉めや庭の管理が大変でした。空き家バンクを利用して今の入居者と繋いでいただき、とてもきれいに管理してもらっているので、本当に良かったと思っています。

最初はこういった方が入居されるか分からないので、不安もありましたが、市やNPOを通して入居されるので安心して貸すことができました。



貸した方

中川 晋一さん

私はもともと高校生の頃から四万十市にサーフィンをしに来ていました。その後、高校卒業をきっかけに10年ほど、県外や海外で生活していましたが、四万十市のことをよく来ていたのに知らないなと思い、もっと知るために移住しました。

海沿いの物件を希望したところ今の物件を紹介してもらい、実際に住んでみると、海の音が間近で聞けて快適でした。

現在は、四万十市内の宿泊施設で働きながら妻と子どもの3人で暮らしています。川や海が近くにある自然環境がすごくよいので、子育てをする身としては、自然遊びを体験させてあげられるのが嬉しいです。

中川さんにはたまに元気か〜と声をかけていただいています。とても良くしてもらっています。近所の方とも家でお酒を交わしたり、地元のお祭りにも参加したりして、しまんと暮らしを楽しんでいます。



借りた方

二宮 将俊さん

## 毎月空き家相談会を開催しています！

移住者に提供する空き家の確保を目的に空き家相談会を開催しています。市内で空き家をお持ちで今後の活用に困っている方はぜひご相談ください。

■日時 11月12日(日)10時～15時

■場所 西土佐産業祭会場内ブース

※12月以降の開催日時についても毎月広報でお知らせします。



## 移住される方にはこんな制度があります

### 地方創生移住支援金

東京圏からUターン・ターンされる方を対象に移住支援補助金を交付します。

※地域・仕事等に関する要件があります。

#### ◆補助金額

- ①単身の場合 60万円
- ②世帯の場合 100万円
- ③子育て世帯の場合  
100万円+18歳未満の人数×100万円

### Uターン促進引越補助金

県外から本市にUターンされる方を対象に引越しする際の費用を補助します。

事業者に依頼して行った荷物の運搬が対象となります。

- ◆補助上限 5万円
- ◆補助率 引越し費用の1/2以内

### お試し住宅

四万十市の生活を体験できるよう、短期滞在施設を用意しています。

井沢(中村エリア)と江川崎(西土佐エリア)にそれぞれ1軒ずつ用意しており、「移住前に四万十市で暮らしてみたい」「時間をかけてお気に入りの地域を探したい」などさまざまな方にご利用いただいています。



井沢



西土佐

### 利用者の声

利用期間中は海や川に出かけるなど四万十市ならではの体験もしながら、移住後の生活イメージや土地勘をつかめるのでとても良い時間でした。

## 移住・空き家についてのご相談はこちら!!

### NPO法人四万十市への移住を支援する会

四万十市の移住相談窓口として、地元事業者や行政職員OBの方々18名の理事会員と3名の専任スタッフで活動しています。

移住を希望される方に対して、移住相談から空き家の情報提供、定住への支援までを行い、多くの方の四万十市での暮らしの夢を叶えるお手伝いをしています。

四万十市への移住のことなら、何でもご相談ください。



都市部での移住相談会へ参加



移住者間の交流会も実施

特集記事の問い合わせ先

☎ 企画広報課 企画調整係 ☎ (34) 1129

特定非営利活動法人 四万十市への移住を支援する会 ☎ (35) 2357

# 高知県知事選挙のお知らせ

## 投票日は11月26日(日)です



### 投票できる方

平成17年11月27日までに生まれた方で、令和5年8月8日以前から県内にお住まいの方

### 四万十市で投票できる方

1. 令和5年8月8日以前から引き続き四万十市にお住まいの方

2. 四万十市に3か月以上お住まいになり県内へ転出した方で、新住所地の選挙人名簿に登録されていない方。この場合県内市町村の住民票担当窓口が発行する「引き続き住所を有する証明書」を提示すれば、スムーズに投票できます。

### 転入前市町村での投票となる方

令和5年8月9日以降に、県内の他市町村から転入した方は、旧住所地での投票となります。この場合も、「引き続き住所を有する証明書」を提示すれば、スムーズに投票できます。

### 市内転居者の投票所

令和5年11月3日以降に転居の届け出をする方は、前住所の投票所での投票となります。

### 期日前(不在者)投票

1. 11月10日(金)から25日(土)まで毎日8時30分から20時まで、四万十市役所1階101会議室および西土佐総合支所1階小会議室で投票ができます。(宣誓書の提出が必要)  
2. 不在者投票期間に市外に滞在している方は、滞在地の市町村選管で投票できます。請求を行っているだければ、投票用紙を発送します。

### 郵便による在宅投票制度

身体障害者手帳または戦傷病者手帳の所持者、介護保険の要介護度5の認定を受けている方で、市選管より郵便等投票証明書を交付された方は郵便による在宅投票ができます。また、障害の程度等によっては、代理記載人による代理投票ができます。

郵便投票を行う方は、11月22日(水)までに、郵便等投票証明書を同封し市選管に投票用紙等の交付を申請してください。

### 代理投票

心身の故障その他の事由により、自ら候補者の氏名を書けない方も、投票所に行けば代理記載の補助者によって投票できます。

### 投票所入場券(はがき)

1. 投票所入場券を期日前投票所、当日の投票所に持参すると早く手続きができます。  
2. 期日前投票をする場合は、投票所入場券の宣誓書に記入し、期日前投票所へお持ちください。  
3. 入場券は、11月9日(木)から順次配達予定ですが、入場券がなくても投票できます。身分証等も必要ありません。

### 請求先・請求書等の送付先

〒787-8501  
四万十市中村大橋通4丁目10  
四万十市選挙管理委員会事務局  
※請求書は、市選管で配布のほか、市公式ホームページからもダウンロードできます。

### 問い合わせ先

☎ 四万十市選挙管理委員会事務局  
(34)1784  
☎ 西土佐住民分室  
(52)1112



市公式  
ホームページ

投票所等の選挙情報を市公式ホームページに掲載していますので、ご利用ください。

## 期日前投票所に託児スペースを設置します

### ■設置日時

11月25日(土)10時~17時

### ■設置場所

四万十市役所1階 玄関ホール  
お子さんが何歳でも利用できます！安心して投票にお越しください。(無料・予約不要)



## 東山小学校が校舎建て替えのため仮設校舎に移転します

東山小学校校舎の建て替えに伴い、令和5年11月6日から令和7年7月まで安並運動公園内(温水プール北側)の仮設校舎に移転します。

学校行事や体育の授業、休み時間などには、公園内の施設を使用し、放課後や夏休み等の学童保育は仮設校舎内で実施します。

安並運動公園をご利用いただく方にはご不便をおかけしますがご理解いただきますようお願いします。

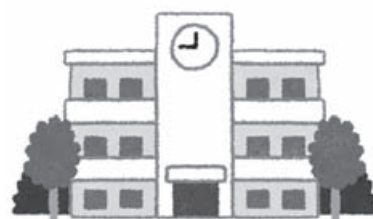
### ■所在地・連絡先

四万十市安並4100番地 ☎(34) 3311

※東山小学校の電話番号は移転後も変更ありません。

### ■建設スケジュール

(1)引越し作業	令和5年10月29日(日)
(2)仮設校舎での授業期間	令和5年11月～令和7年7月
(3)本校舎解体・新築工事	令和5年12月～令和7年7月



問い合わせ先 校舎建設について 市学校教育課 ☎(34) 1136

学童保育について 市子育て支援課 ☎(34) 9007

## 路線バス(田野浦線)停留所追加のお知らせ

東山小学校仮設校舎移転に伴い、11月1日(水)より高知西南交通株式会社が運行する路線バス(入野駅～田野浦～中村駅)の朝と夕各1便が安並ロータリーを経由します。

運行時間について下記の通り変更となりますので、ご注意ください。

この路線延長に伴う料金の改定はありません。

※詳細についてはホームページをご確認ください。



### ●変更後の運行時間(平日朝・夕各1便)

#### 【下り線】

入野駅	黒潮町役場	田野浦	出口	雅ヶ丘団地	佐岡集会所	安並ロータリー	中村駅
7:00	7:03	7:13	7:18	7:24	7:36	7:39	7:50

#### 【上り線】

中村駅	安並ロータリー	佐岡集会所	雅ヶ丘団地	出口	田野浦	黒潮町役場	入野駅
16:45	16:56	16:59	17:11	17:17	17:22	17:32	17:35

問い合わせ先 高知西南交通株式会社 ☎(34) 1266



ホームページ

## 四万十市プレミアム付商品券の再販売について



プレミアム付商品券の通常販売は10月末で終了となります。

再販売を行う場合は、市公式ホームページ等でお知らせのうえ以下の通り販売します。

■販売開始日 11月13日(月) ■購入可能冊数 1人5冊まで

※8月に郵送している購入引換券が必要となるため、ご注意ください。

※各販売所で商品券が完売した場合、完売した販売所での取り扱いは終了となります。

問い合わせ先 本庁 観光商工課 プレミアム付商品券担当 ☎(34)8027 FAX(34)2525  
支所 産業建設課 産業振興係 ☎(52)1113 FAX(52)2124



市公式  
ホームページ

## 狩猟免許試験のご案内



補助制度有



■試験日時 12月9日(土)10時(わな猟)、12月10日(日)10時(第一種銃猟・第二種銃猟)

■場所 四万十市防災センター

■受験料 初心者5,200円、一部免除者3,900円

■申請方法 持参、郵送 ※各試験実施日の10日前まで

■申請書配布場所・申請先 県 鳥獣対策課、中村地区猟友会(月・木のみ)

初心者講習会 ■日時 12月2日(土)9時 ■申込先 中村地区猟友会(月・木のみ) ☎(35)5950

■場所 四万十市防災センター ■受講料 10,000円

※狩猟免許試験申請に必要な医師の診断書料や初心者講習会・射撃教習の受講料については補助制度がありますので、詳細はお問い合わせいただくか、市公式ホームページをご覧ください。補助を受ける際は事前申請が必要です。

問い合わせ・申請先 県 鳥獣対策課 ☎088(823)9042  
本庁 農林水産課 林業水産係 ☎(34)1170  
支所 西土佐事業分室 ☎(52)1113



市公式  
ホームページ

## 黒尊川流域の人と自然が共生する地域づくり協定を再締結しました

黒尊川流域は四万十川の中でも特に優れた水質と景観を維持しており、豊富な森林資源の搬出を礎とし、発展してきた歴史・文化が残っています。

黒尊川流域の自然と人々の暮らしが調和し固有の生活文化や歴史が継承される地域づくりを、住民と行政とが協働で進めていくことを目的に、黒尊川流域の住民で組織する「しまんと黒尊むら」と高知県、四万十市の三者で「黒尊川流域の人と自然が共生する地域づくり協定の締結」を再締結しました。自然環境、生活文化、歴史が後世に続くように取り組んでいきます。





## 寄付・寄贈いただきました

### 明治安田生命保険(相)さま

「地域の元気プロジェクト」として、地域の自治体や団体へ寄付を届ける「私の地元応援募金」によるご寄付の申し出が昨年に引き続きあり、10月4日に目録贈呈式が行われました。

いただいた寄付金は、「地域住民の健康増進」の推進に活用させていただきます。



### 幡多法人会中村支部さま

子どもが手を伸ばした時に届く高さの子ども用絵本棚10個を寄贈いただきました。絵本が見える場所にあることで子どもが絵本への興味を持つことができる作りになっています。また、絵本を本棚に片付けることの習慣づけにもなり、子どもの発達にとっても有益な要素となります。

この絵本棚は市内公立保育所で有効に活用させていただきます。



### 中村ロータリークラブさま

10月7日、創立60周年の記念品としてしまんとぴあに電動アシスト付車いす2台を寄贈いただきました。

いただいた車いすは多くの人が集う施設であるしまんとぴあの利用者の幅を大きく広げ、心地よい施設の利用に貢献するものとして、大いに活用させていただきます。



## 四万十市の出来事を写真でお届けします! -SHIMANTO CITY PHOTOS-

### 四万十ふるさと給食「オール四万十こんだて」

9月28日、全四万十市立小中学校において「オール四万十こんだて」と題し、四万十市の新米や天然アユ、幡多農業高等学校で作成したぶしゅかんマーマレード、四万十市の米や柚子が使われたかりんとうの「しまんとう」等、四万十市で生産や加工されたものを使った給食を実施しました。

子どもたちも「アユが骨まで食べれる」と喜んで食べ、食育の一環として食事へ感謝の気持ちを持つことや地元の産業、特産物に興味を持つきっかけとなったと思います。



# 令和6年度 保育施設の入所申込について

## ◇教育・保育給付認定制度について

保育施設等を利用する場合は、市から保育の必要性について認定を受けることが必要です。認定申請は、保育所等の入所申し込みと同時に行っていただきます。

### 《教育・保育給付認定の種類》

区分	対 象	利用できる施設・事業
1号認定	保育を必要としない満3歳以上の児童	幼稚園、認定こども園(教育部分)
2号認定	保育を必要とする満3歳以上の児童	保育所、認定こども園(保育部分)
3号認定	保育を必要とする満3歳未満の児童	保育所、認定こども園(保育部分) 地域型保育事業 ※1

※1 満3歳未満の児童を原則20人未満で保育する施設で、市が認可した施設のこと(家庭的保育事業等)



**【保育の必要性が認められる事由】** 保護者が下記に該当し、日中保育ができないこと

- ・就労 ・妊娠、出産 ・保護者の疾病、障がい ・親族の介護、看護
- ・災害復旧 ・求職活動(起業準備を含む。) ・就学(職業訓練を含む。)

## ◇入所申込について

### 《保育所・地域型保育事業の申込方法》

所定の入所申込書に必要書類を添えて、市へ申し込みを行ってください。また、オンライン申請も可能です。

○入所要件 次の①②の両方に該当する児童

- ①四万十市に住民登録(予定を含む。)をし、実際に生活していること ②保育の必要性があること

○申込期間 ※土・日・祝日、年末年始を除く。

**4月入所** 11月24日(金)～12月14日(木)

**5月以降入所** 11月24日(金)～随時 ※前月15日を締切として随時受け付けます。

○申込書受付(配布)場所・時間

本庁子育て支援課 保育係、西土佐保健分室、地域子育て支援センターなかむら  
8時30分～17時15分(本庁のみ水曜日は19時まで)

※申込書は11月上旬から上記窓口で配布のほか、市公式ホームページからもダウンロードできます。

※現在、保育施設に入所している児童の手続きは、入所中の保育施設から連絡します。

※兄弟等がすでに保育所に在籍し、継続して保育所に通う場合、保育所に継続申込と一緒に新規申込を行えます。

### 《認定こども園の申込方法》

教育・保育給付認定区分(1号～3号認定)により、申込方法が異なります。

**1号認定** 直接、施設へ申込 ※市への手続きは不要です。

◇認定こども園なかむら園・中村幼稚園・・・11月1日(水)から受付開始

◇認定こども園ひかりこども園・・・・・・・11月24日(金)から受付開始

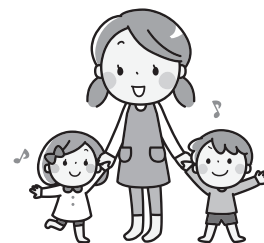
**2号・3号認定** 市へ申込

申込方法、申込期間は上記《保育所・地域型保育事業の申込方法》と同じ

※認定こども園 なかむら園・中村幼稚園の詳細は、下記ホームページをご覧ください。

ホームページ <http://www.nakamurayouchien.com/>

※保育施設等の詳細や入所申込書のダウンロードは、市公式ホームページをご覧ください。



### 問い合わせ先

本庁 子育て支援課 保育係 ☎(34) 1780 FAX(34) 9003  
支所 西土佐保健分室 ☎(52) 1132 FAX(52) 1024



市公式ホームページ

## 就学援助制度(新入学準備金)のお知らせ

市では、子どもが市内の小中学校へ入学する保護者のうち、経済的な理由で入学準備にお困りの方に対して「新入学準備金」として援助する制度を設けています。援助を受ける場合は申請が必要です。

■支給時期 令和6年3月

■支給額 新小学校1年生 54,060円 新中学校1年生 63,000円

■対象者 以下のすべてに該当する方

- (1)令和6年4月に市内の小・中学校に入学予定の子どもの保護者
- (2)令和6年2月1日時点で四万十市に住民登録している方
- (3)就学援助制度の「準要保護」要件に該当する子どもの保護者

※生活保護受給者は、福祉事務所から同様の費用が支給されるため、この制度の対象外です。

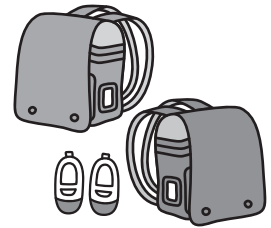
■申請期間 12月1日(金)～令和6年1月31日(水)

※期間内に申請がない場合、新入学準備金の支給を受けることができません。

■提出書類・提出先

対象者	提出書類	提出先
小学校入学予定者	新入学準備金認定申請書(就学時健康診断の案内と一緒に郵送)・添付書類(賃貸住宅契約書の写し等)	市学校教育課窓口
中学校入学予定者 (現小学6年生)	就学援助認定申請書(学校から配布)・添付書類(賃貸住宅契約書の写し等)	子どもが在学している小学校

※中学校入学予定者のうち、既に就学援助の認定を受けている保護者については、申請は必要ありません。



問い合わせ先 市学校教育課 学校教育係 ☎(34)5445



制度の詳細はこちら

## ねんきんだより

### 年金生活者支援給付金制度

年金生活者支援給付金とは、公的年金等の収入やその他の所得額が一定基準額以下の年金受給者の生活を支援するために、年金に上乗せして支給されるものです。

#### ■対象者

- (1)老齢基礎年金受給者  
次の要件をすべて満たすこと
- ①65歳以上である
- ②世帯員全員の市民税が非課税
- ③年金収入額とその他の所得額の合計が約88万円以下
- (2)障害基礎年金・遺族基礎年金受給者  
前年の所得額が約47.2万円以下

#### ■請求方法

- (1)新たに支給対象となる方  
日本年金機構より送付される案内に同封されているはがき(年金生活者支援給付金請求書)に、必要事項を記入し、「返送ください」。
- (2)年金の受給を開始する方  
年金の請求手続きとあわせて手続きを行ってください。

### 年金相談(要事前予約)

#### ■日時

11月16日(木)10時～12時、13時～15時

#### ■場所

#### ■持参物

本人・代理人の身分証明書(運転免許証等)、基礎年金番号通知書(年金手帳)・年金証書等

※代理人は委任状(基礎年金番号、相談内容・交付物の記載)が必要です。

※年金に関するデータの交付を希望する場合は、公的機関の発行した有効期限内の顔写真身分証明書(運転免許証等)が必要です。

#### ■予約先

幡多年金事務所  
※予約が埋まり次第締め切り

#### 問い合わせ先

幡多年金事務所  
☎(34)1616

11月は「ねんきん月間」、  
11月30日(いいみらい)は  
「年金の日」です



## 行政手続のオンライン申請ができます

子育てや介護、引っ越しに係る手続きが、マイナンバーカードを使用してインターネットから誰でも簡単に行うことができ、現在28種類の手続きが可能となっています。

市公式ホームページまたはマイナポータルから、申請したい手続きを選んでご利用ください。  
※オンライン申請の詳細については市公式ホームページをご確認ください。

### オンライン申請できる手続き(一例)

妊娠の届出、教育・保育給付認定兼保育施設等の利用申込(保育施設新規利用申込)、児童手当等の現況届、要介護・要支援認定の申請、転出届 等

### オンライン申請時に準備するもの

- ①マイナンバーカード(電子証明書が有効なもの)
- ②スマートフォンまたはパソコン

※スマートフォンの場合は、マイナンバーカードの読み取りに対応した機種が必要です。  
※パソコンの場合は、マイナンバーカードに対応したICカードリーダーが必要です。



※手続き方法の詳細は、市公式ホームページをご確認ください。

問い合わせ先 市企画広報課 情報管理係 ☎(34)6128 ☎(35)0007



市公式  
ホームページ

## 市税等の納付・相談等は期限までに！

市税等の収入確保は、安定的に行政サービスを行うためにとても大切なものです。滞納となるとそれらの財源が確保できず事業の実施に支障をきたし、納期限内に納付している多くの方々との間に不公平が生じてしまいます。

納期限内に納付が確認されなかった場合、督促状によるお知らせや催告等を行います。催告等を行っても納付のない場合は、財産調査や滞納処分(差押、搜索等)等を行い、滞納の解消を図ります。皆さまのご理解とご協力(納期限内の納付)をお願いします。

### ■困ったときはご相談を

さまざまな事情で納付が困難な場合は納期限内にご相談ください。生活状況等を聞きとりさせていただいたうえで納付相談に応じます。

問い合わせ先 市 税務課 収納対策室 ☎(35)5552 ☎ 西土佐住民分室 ☎(52)1112

## 四万十市戦没者並びに満州分村殉難者合同追悼式

令和5年度四万十市戦没者並びに満州分村殉難者合同追悼式を次のとおり執り行います。ご遺族の皆さまにおかれましては、お繰り合わせのうえ参列いただきますようご案内申し上げます。

■日時 11月17日(金)10時～11時30分(予定) 受付:9時～9時50分

■場所 市立文化センター

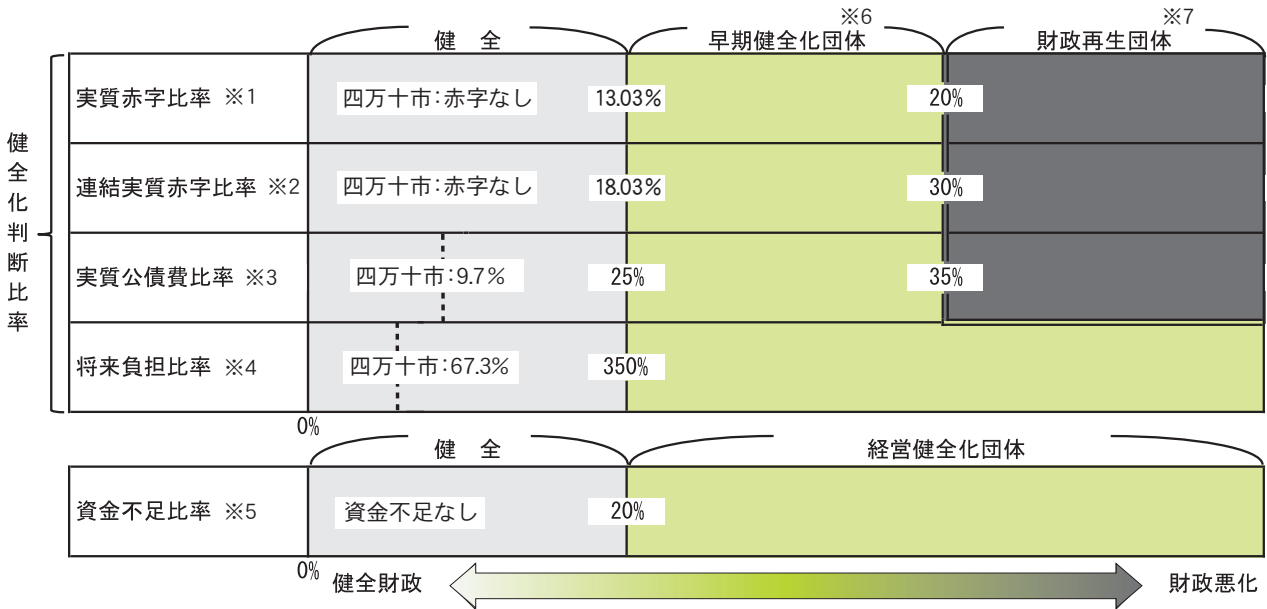
■参列者留意事項 ・服装は平服をお願いします。 ・供花等供物の持ち込みはご遠慮ください。

問い合わせ先 市 福祉事務所 社会福祉係 ☎(34)1120 ☎ 西土佐保健分室 ☎(52)1132

# 財政健全化判断比率・資金不足比率の状況（令和4年度決算）

「地方公共団体の財政の健全化に関する法律」に基づき、「健全化判断比率」および「資金不足比率」を公表します。これは、地方自治体の財政状況を知るための指標で、一定の基準を超えた団体は、財政健全化計画をつくることなどが義務付けられます。

令和4年度決算に基づく各指標は、いずれも基準を下回っています。詳細は、ホームページに掲載しています。



## ■用語の解説

- ※1 実質赤字比率：一般会計等の実質赤字額が標準財政規模〔市が自由に使用できる財源（市税や交付税など）の額〕に占める割合。
- ※2 連結実質赤字比率：すべての会計を対象とした実質赤字額が標準財政規模に占める割合。
- ※3 実質公債費比率：一般会計等が負担する実質的な公債費が標準財政規模に占める割合。
- ※4 将来負担比率：一般会計等が将来負担すべき実質的な負債の標準財政規模に対する比率。
- ※5 資金不足比率：公営企業会計の資金不足額が事業規模に占める割合。
- ※6 早期健全化団体：財政状況は悪化しているものの、自助努力により、財政健全化が可能な段階。財政健全化計画を定めて財政の健全化に向け取り組むこととなります。
- ※7 財政再生団体：財政状況がかなり深刻で、直ちに国の関与の下、財政の再生を確実に実行しなければならない段階。財政再生計画を定めて財政の再生に取り組むこととなります。

問い合わせ先 市 財政課 財政係 ☎(34) 1819

## 市長日誌

9月15日～10月14日

- 9月15日 市内百歳表彰表敬訪問（15、20、27、28日）
- 16日 幡多中央地区消防連合会定例役員会
- 16日 設立総会・記念講演（高知市）
- 21日 秋の全国交通安全運動に伴う交通安全メッセージ伝達式
- 25日 高知県町村会第8回特別委員会（高知市）
- 26日 四万十ヒノキブランド化推進協議会
- 29日 総会
- 29日 高知信用金庫100周年記念事業「高知美食プロジェクト」発表会（高知市）
- 29日 中村地区区長会要望 受
- 3日 道路整備促進期成同盟会全国協議会
- 4日 理事会（東京都）
- 4日 明治安田生命保険相互会社「私の地元応援募金」寄付金の目録受領式及び感謝状贈呈式
- 5日 旧下田中学校・旧中医学研究所所有有効活用検討会
- 6日 四万十川かわまちづくり協議会
- 7日 高知県観光博覧会「牧野博士の休日くらまん」の舞台・高知くまきのポタニカーニバル（黒潮町）
- 10日 中村ロータリークラブ 創立60周年記念式典
- 10日 第144回高知県市長会議（安芸市）
- 12日 幡多広域市町村圏事務組合議会定例会
- 12日 四万十市における自治会への加入促進に関する協定締結式
- 楠島地区要望 受

## ご長寿 おめでとうございます

9月15日は老人の日、9月の第3月曜日は敬老の日です。今年の市内最高齢者は105歳の大原シヅエさんで、市長より最高齢者証と記念品を贈呈し、ご長寿をお祝いしました。

年度中に百歳を迎える高齢者の方には、国からお祝い状と記念品が贈呈され、28名の方が表彰を受けました。全員にお会いすることはできませんでしたが、市長が自宅等を訪問し、長年にわたり社会の発展に寄与されてきたことに、感謝の言葉を伝えました。



今月は  
下水道事業受益者負担金 5期分  
国民健康保険税 3期分  
の納付月です

しまんと  
情報掲示板

## 広報しまんとに関するアンケートへのご協力をお願いします

よりよい広報誌づくりのため、皆さまのご意見をお聞かせください。市公式ホームページのアンケートフォームから回答をお願いします。本庁舎1階ロビーおよび西土佐総合支所にもアンケート用紙と回収箱を設置しています。

問い合わせ先 市企画広報課 広報統計係  
☎(34) 1810 FAX(35) 0007

市公式  
ホームページ

## 県立中村高等技術学校 令和6年度訓練生募集

県立中村高等技術学校は、産業界で即戦力となるために必要な技能や知識を習得した技術者を育成するための学校です。

ものづくり分野や建築分野の多様化するニーズに対応するための充実したカリキュラムにより、社会で活躍できる人材を育成しており、就職率も高く、多くの修了生が県内企業へ就職しています。

募集方法や応募資格等の詳細は、ホームページ内の募集要項をご覧ください。

### ■募集学科

木造建築科、左官エクステリア科、住宅リフォーム科

### 問い合わせ先

県立中村高等技術学校(具同5179)  
☎(37) 2723



ホームページ

## ハロートレーニング 公的職業訓練「IT訓練科23」

Word・Excel・PowerPoint・就活支援をメインとした「IT訓練科23」の受講者を募集します。

就職意欲が高く訓練修了後早期に就職でき、公共職業安定所長の受講指示または受講推薦を受けられる方が対象です。

※雇用保険受給者優先

### ▶受講期間

12月14日(木)～令和6年3月13日(水)

### ▶場所 ユニコム右山スクール

(右山天神町4-1松田ビル2階)

### ▶申込方法 窓口

### ▶申込期間 10月26日(木)～11月16日(木)

### ▶参加費 無料

※別途テキスト代、検定料が必要

### 問い合わせ・申込先

四万十公共職業安定所 ☎(34) 1155

## 人権教育推進講座

日常生活のなかにあるさまざまな人権課題を解決するために、市民、企業・団体を対象に人権教育推進講座を実施します。全講座でグループワークも行いますので、ぜひご参加ください。

月日	講師	内容
①11月27日(月)	高知県人権啓発センター 高見 節生	子どもの人権
②11月30日(木)	こうち被害者支援センター 齋藤 慶子	犯罪被害者等の人権
③12月 4日(月)	高知県人権啓発センター 江渕 弘明	同和問題
④12月 7日(木)	四万十法律事務所弁護士 上松 祐二	犯罪加害者等の人権

- ▶時間(共通) 13時30分～15時30分 ▶場所 市役所3階 防災対策室 ▶受講料 無料  
▶対象者 市民・企業・団体 ▶募集人数 各講座40名 ▶申込期間 11月1日(水)～  
▶申込方法 電話・窓口・FAX・メール

### 問い合わせ・申込先

市生涯学習課 人権教育係 ☎(34)6299 ☎(35)4260 ✉woman@city.chimanto.lg.jp  
8時30分～17時15分 ※12時～13時、土・日・祝日を除く。

## 地域連携フォーラム

### 多様な視点で育てる 地域の防災力

防災・減災に多様な視点を取り入れ、地域の防災力を高めましょう。

- ▶日時 12月3日(日)13時30分～15時30分 ▶会場 社会福祉センター ▶定員 先着100名  
▶参加費 無料 ▶内容 ・宗片 恵美子さんによる講演 ・コーディネーター山崎 水紀夫さん座談会  
▶申込方法 電話・申込フォーム

### 託児のご案内

- ▶対象 6か月～小学3年生 ▶料金 未就学児無料、小学生1家族500円  
▶申込方法 電話・申込フォーム ▶申込期限 11月22日(水)17時

### 問い合わせ・申込先

こうち男女共同参画センター「ソーレ」 ☎088(873)9100 9時～17時  
(第2水曜日、祝日、年末年始を除く。)



ソーレ  
ホームページ

## 生涯学習セミナー「生きがいと喜びのある人生に」

このセミナーは、私たちの心のあり方(心づかい・考え方)に焦点を当て、心豊かな人生、楽しい家庭、明るい職場、住みよい社会をつくるための日々の心づかいと行いのあり方を、参加者の皆さまとともに考えるものです。今、あなたには人生の目標が見えていますか？

※託児および弁当(500円)の販売を行います。必要な方は申込時にお伝えください。

- ▶日時 11月19日(日)10時～15時30分 ▶場所 市立文化センター1階 大会議室  
▶講師 公益財団法人モラロジー道德教育財団 生涯学習講師 湯浅 壮宜(徳島県)  
谷口 源泰(奈良県)  
▶参加料 1,500円(高校生以下無料) ▶申込方法 電話 ▶申込期限 11月18日(土)  
▶後援 文部科学省・高知県教育委員会・四万十市・四万十市教育委員会

### 問い合わせ・申込先

窪川モラロジー事務所 しまんとニューモラルサークル 福留 ☎(32)1698または☎090-6881-8403

## 四万十川こども演劇祭2023 フェスティバル公演「世界の音楽」

マリンバ・カンパニーによる「世界の音楽」を公演します。世界の音楽を、マリンバと打楽器の魅力満載かつ華やかな演奏で楽しんでみませんか？

- ▶日時 12月16日(土)14時開演
- ▶会場 市立文化センター
- ▶観劇料 前売券1,000円(当日券1,500円)  
※3歳以下膝上鑑賞無料
- ▶駐車場 中村小学校校庭
- ▶チケット販売所  
☎生涯学習課、☎西土佐教育分室、市立文化センター

### 問い合わせ先

四万十川こども演劇祭実行委員会  
(☎生涯学習課内)  
☎(34)7311  
8時30分～17時15分  
※12時～13時、土・日・祝日を除く



市公式  
ホームページ

## しまんと黒尊むらまつり

四万十川の支流の中でも群を抜いて透明度が高い黒尊川は、秋になると紅葉が美しく色づき、市内外から多くの方が訪れる紅葉の名所です。

この度、4年ぶりに「しまんと黒尊むらまつり」を開催します。飲食の出店等もありますので、皆さまのご来場をお待ちしています。

- ▶日時 11月11日(土)10時～15時
- ▶場所 黒尊親水公園

問い合わせ先 しまんと黒尊むら事務局  
☎090-1663-9824



## ポタリング幡多 ～幡多の秘境の紅葉を楽しむ～

土佐くろしお鉄道サイクルトレインに乗って、有岡駅から横瀬川ダムへのサイクリングをしてみませんか？横瀬川ダムではクライミングやダム見学、地元のおいしいお弁当も楽しめます。  
※帰りはサイクルトレインに乗らず、自転車で中村まで戻ります。

- ▶日時 12月3日(日)9時受付開始
  - ▶集合場所 四万十市防災センター
  - ▶出発 土佐くろしお鉄道中村駅
  - ▶参加費 2,500円(昼食代含む。)
  - ▶申込方法 郵送・FAX・窓口
  - ▶申込期限 11月24日(金)
- ※参加には自転車(スポーツ車)が必要です。  
※詳細はホームページをご確認ください。

### 問い合わせ・申込先

ダム活元気ネットワーク事務局  
(☎渡川ダム統合管理事務所管理課)  
☎0880(66)2501  
☎0880(66)2511



ホームページ

## 蚩湖まつり2023

- ▶日時 11月12日(日)10時～15時  
※小雨決行
- ▶会場 中筋川ダム(宿毛市平田町黒川)
- ▶内容(入場無料)

### 中筋川ダム冒険クイズラリー

無線で宝探しクイズ ※当日受付・先着順  
会場で使えるクーポン券プレゼント

### 体験コーナー

ドローンシミュレーター、建設ラジコン操縦 外  
蚩湖SUP、足こぎSUP体験 ※当日受付・先着順  
参加費：1人1,000円、親子1,500円  
※事前予約可能  
※詳細はQRコードからご確認ください。

その他にもダムの塗り絵お面づくりやゲームコーナー、おいしいもの市を楽しめます。

### 問い合わせ・予約先

ダム活元気ネットワーク事務局  
(☎渡川ダム統合管理事務所管理課)  
☎0880(66)2501  
✉skr-f7950@mlit.go.jp



ホームページ



## 一條大祭 11月22日(水)～11月24日(金)

今年も一條大祭の季節になりました。期間中、下記の日程でさまざまな行事が開催されます。公共交通を利用しお越しく下さい。

**日程** ※状況により日程の変更や中止となる場合があります。

月日	行事名	場所	時間
11月18日(土)・23日(木・祝)	一條大祭少年野球大会	安並補助グラウンド	8時～
11月22日(水)	御神火奉納提灯行列・宵宮祭	市内巡行～一條神社	17時～
11月23日(木・祝)	第42回一條大祭奉納少年剣道練成大会	安並体育館	9時～
	第36回一條大祭弓道大会	安並弓道場	9時30分～
	奉納神楽(幡多神楽)	一條神社神楽殿	13時～
	奉納神楽(津野山神楽)	一條神社神楽殿	15時30分～
	稚児行列	祇園神社～一條神社	14時30分～
11月22日(水)～23日(木・祝)	第76回幡多地区教育文化展	中村小学校体育館	9時～17時
11月22日(水)～24日(金)	御神火灯笼3日間展示	一條神社階段・境内	—

**問い合わせ先** 一條大祭奉賛会事務局(四万十市観光協会) ☎(35)4171

## 四万十市人権フェスティバル(入場無料)

**開催日** 12月10日(日) **会場** 市立文化センター

①市内小中学生「人権絵画・標語作品展」

**時間** 12時～16時 **場所** 1階大会議室

②市内小中学生「人権絵画・標語作品展入賞作品表彰式」

市長賞・副市長賞・教育長賞・審査員特別賞の表彰を行います。

**時間** 13時30分～13時55分 **場所** 2階大ホール

③人権講演会 大久保暁さん

**時間** 14時～15時30分 **場所** 2階大ホール

**演題** 性の多様性を知ろう～違いを認め合える社会へ～

### 大久保暁さんプロフィール

幼少期のころより自身の性別に違和感があり、31歳の時に性別適合手術を受け、男性となる。

自身と同じ悩みを持つ方や、LGBTQを知らない方の理解へと繋がるべく、「暁project」(あかつきプロジェクト)を立ち上げ、講演会を年間約200件行っている。

**問い合わせ先** 市立人権啓発センター ☎・FAX(34)5751



市公式ホームページ

## 郷土博物館企画展『幡多から見た幕末』

坂本龍馬やジョン万次郎、四万十市の偉人である樋口真吉と幡多の関わりや幡多の歴史を通して幕末と近代について、博物館所蔵の資料とともに紹介します。

▶開催期間 令和6年1月30日(火)まで

▶場所 郷土博物館 2階展示室

▶開館時間 9時～17時(入館は16時30分まで)

※水曜日は休館日(臨時休館する場合があります。)

※詳細は、下記までお問い合わせください。



市公式  
ホームページ

**問い合わせ先** 四万十市郷土博物館 ☎・FAX(35)4096



## しまんとびあプレイイベント情報

イベントの詳細や申込はしまんとびあホームページをご確認ください。

### ダンスワークショップ

この事業は、公益財団法人ライフスポーツ財団子ども活動支援金により実施しています。

■日時 11月25日(土) 16時～19時30分

■場所 しまんとびあ スタジオ1

■講師 SEPTENI RAPTURES

■参加費 無料 ■年齢制限 なし

■申込方法

しまんとびあホームページ申込フォーム

■申込期限 11月20日(月)

※作品を11月26日のコンテスト内で発表

### ダンスバトル&コンテスト

■日時 11月26日(日) 12時～

■場所 しまんとびあ しまんとホール

■参加費 1人1,500円

※バトルとコンテスト両方参加の場合3,000円

■申込方法

しまんとびあホームページ申込フォーム

■コンテスト申込期限 11月20日(月)

※ダンスバトルは申込期限なし

■観覧料 1,500円(座席指定なし)

■チケット販売所

生涯学習課・しまんとびあホームページ

### パシフィックフィルハーモニア東京 四万十公演 オーケストラ・キャラバン

■日時 令和6年1月7日(日) 14時開演 ■場所 しまんとびあ しまんとホール

■指揮 田中 祐子 ■ヴァイオリン 高木 凜々子

■入場料(全席指定) ※未就学児入場不可

一般3,000円(当日3,500円)、高校生以下1,000円(当日1,500円)

■前売券発売日 11月10日(金) 10時～

■チケット販売所

生涯学習課・しまんとびあホームページ・チケットぴあ・イープラス・

パシフィックフィルハーモニア東京 チケットデスク ☎03(6206)7356(平日10時～18時)



©Takashi Fujimoto

### NHKのど自慢

■日時 令和6年1月28日(日)開演11時40分 終演予定13時15分

■出演者 ゲスト:細川 たかし、瀬川 瑛子 司会:廣瀬 智美

■場所 しまんとびあ しまんとホール ■観覧料 無料(全席指定)

■観覧申込方法 NHKのど自慢観覧申込サイト ■観覧申込締切 12月17日(日)23時59分



### NHKのど自慢予選会

■日時 令和6年1月27日(土) 12時～ 結果発表17時30分頃予定(当日発表)

■場所 しまんとびあ しまんとホール

■申込締切 12月10日(日)23時59分

※申込方法の詳細はNHKホームページをご覧ください。



NHKホームページ  
(観覧・出場申込)

### 問い合わせ先

☎生涯学習課 文化複合施設整備推進室 ☎(34) 1501



しまんとびあ  
ホームページ

## 第8回幡多山もりフェス2023

「山のしごとが未来をつくる」をテーマに、子どもも大人も楽しめる森林・林業イベントを開催します。

**日時** 11月26日(日)10時～15時 ※雨天決行、荒天中止

**会場** 不破地先(四万十川左岸河川敷) **入場料** 無料

**内容** ワークショップ(木のイス作り、鉛筆立て作り等)、ステージイベント(丸太早切りバトル、山の〇×クイズ等)、体験コーナー(林業メカの試乗、林業コスプレ等)

※一部のワークショップ等は有料です。

※イベントの詳細等は、Instagramで随時お知らせします。



### 問い合わせ先

幡多山もりフェス実行委員会事務局  
中村市森林組合 ☎(34)2233

## 第19回 四万十市文化祭のご案内 (11月後半～12月前半)

行事名	開催日時	会場	入場料
<b>講演</b> 第30回四万十川短歌全国大会	11月18日(土) 開場13時 終了16時	幡多信用金庫本店	無料
<b>展示</b> 諸流秋のいけばな展	11月18日(土)～19日(日) 開場9時30分 終了17時	四万十市 社会福祉センター	一般200円
<b>音楽</b> ハイクラソーナウィンド アンサンブル 第8回定期演奏会	11月26日(日) 開演14時 終了16時	市立文化センター	一般800円 高校生以下500円 小学生以下無料
<b>展示</b> 四万十漫画倶楽部 秋の漫画フェスタ2023	12月2日(土)～4日(月) 開場9時 終了17時	田野川小学校 体育館	無料
<b>展示</b> 第43回アーティストハウス 宵架館グループ展			
<b>文芸</b> 「文芸はた」展示即売会			
<b>展示</b> デッサンクラブ作品展			
<b>展示</b> 中村写友会写真展			
<b>展示</b> PCサロンゆうゆう 第13回作品展			
<b>舞台</b> 第45回清水千代子 バレエ研究所発表会	12月3日(日) 開演13時 終了16時	市立文化センター	一般500円
<b>展示</b> 令和5年度 第46回写団 「四万十」クラブ展	12月9日(土)～16日(土) 開場9時 最終日16時	アピアさつき	無料

主催:四万十市文化祭執行委員会 共催:四万十市 四万十市教育委員会

問い合わせ先 生涯学習課 社会教育振興係 ☎(34)7312 FAX(35)4260

## 第65回四万十市美術展

### ▶開催期間

11月22日(水)～26日(日)9時～17時  
※最終日のみ16時まで

### ▶会場 田野川小学校体育館

### ▶部門

洋画・日本画・書道・写真・工芸・グラフィックデザイン

### ▶入場料 一般100円

※高校生以下および障害者手帳所持者とその介護者1名は無料

※チケットの半券提示で期間中は何度でも入場可

### 表彰式

### ▶日時 11月25日(土)10時30分～11時30分

### ▶場所 社会福祉センター

### 問い合わせ先

生涯学習課 公民館運営係

☎(34)7311 FAX(35)4260



市公式  
ホームページ

## 第55回読売中村ロードレース

### ▶日時 12月16日(土)※雨天決行 9時55分スタート(種目ごと)

### ▶各コース・種目

安並運動公園ロータリー～蕨岡方面折り返し～  
安並運動公園ロータリー

10km 高校男子・一般男子

5km 壮年・高校女子・一般女子

3km 小学5・6年生男女・中学生男女

### ▶申込方法 窓口・郵送

※申込書等は、窓口で配布のほか市公式ホームページからもダウンロードできます。

### ▶申込期限 11月24日(金)17時必着

### ▶その他

当日は一部交通規制を行います。警察官等の指示に従うようご協力をお願いします。

### 問い合わせ・申込先

生涯学習課 スポーツ振興係

〒787-0008 四万十市安並4231

☎(34)2071

8時30分～17時15分

※12時～13時、土・日・祝日を除く。

## 市民ハイキング ～足摺・竜串の海岸散策～

### ▶日時 12月2日(土)受付8時45分～ 9時～16時 ※雨天中止

### ▶集合場所 市民スポーツセンター

### ▶行き先 ジオパーク、白山洞門、海老洞周辺

※コースの状況により行き先が変更となる場合があります。

### ▶参加料 500円(保険料ほか)

※昼食(弁当)は各自準備

### ▶定員 先着30名(小学生以下は保護者同伴)

※介助なしで2km程度歩ける方対象

### ▶募集期間 11月13日(月)～17日(金)

### ▶申込方法 電話 ※代理申込は家族のみ可

### 問い合わせ・申込先

生涯学習課 スポーツ振興係

☎(34)2071

8時30分～17時15分

※12時～13時を除く。

## 【女性限定】 筋膜ストレッチ体験講座

### ▶日時

11月18日(土)・25日(土)・12月2日(土)  
19時～20時30分(受付18時45分～)

### ▶場所 市立武道館

### ▶対象 市内在住の20歳以上の女性

### ▶講座内容

体操・ストレッチ・テニスボールやタオルを使った筋膜ストレッチ等

※大きめのバスタオルまたはヨガマット、フェイスタオルを持参すること

### ▶定員 先着25名 ▶参加費 無料

### ▶申込方法 電話・メール

※氏名・年齢・住所・電話番号をご連絡ください。

### ▶申込期間 10月26日(木)～11月9日(木)

### 問い合わせ・申込先

生涯学習課 スポーツ振興係

☎(34)2071 ✉sport@city.shimanto.lg.jp

8時30分～17時15分

※12時～13時、土・日・祝日を除く。



1年に1度は健診を  
～健康は自分で～

# 保健カレンダー



+	月日	時間	事業名	該当地区	場所	
+ 健診・検診 教室・学習会 ? 相談 献血	8日(水)	個別通知	3か月児・7か月児健診		文化センター	
	10日(金)	個別通知	3歳児健診		防災センター	
	13日(月)	9:00～11:00	大腸がん検診(容器配付)	中村地区	地区巡回	
	14日(火)	8:30～9:45	+ 特定健診・前立腺がん検診	富山地区	富山地区集会所	
		11:15～12:00			常六小学校	
		8:00～9:00	+ 胃がん(バリウム)検診		富山地区集会所	
	11月		9:00～	+ 大腸がん検診(容器配付)	方の川～奈路～藤ノ川方面	地区巡回
		22日(水)	個別通知	7か月児・10か月児健診		文化センター
		25日(土)	8:30～11:00, 13:30～15:00	+ 特定健診・前立腺がん検診	拾い(市内全地区)	市立武道館
			8:00～10:00	+ 胃がん(バリウム)検診	拾い(市内全地区)	
		26日(日)	9:20～11:30, 13:20～15:30	+ 子宮頸がん検診	拾い(市内全地区)	市立武道館
		27日(月)	個別通知	ママタッチ教室・助産師相談・乳幼児相談		子育て支援センターぽっぼ
28日(火)		9:40～15:00	+ 大腸がん検診(容器配付)	藤岡・富山・大川筋・後川地区	地区巡回	
		9:00～		江川～長生～津野川方面	地区巡回	
12月	3日(日)	9:20～11:30, 13:20～15:30	+ 乳がん検診	拾い(市内全地区)	市立武道館	
	5日(火)	9:30～	+ 大腸がん検診(容器配付)	奥屋内～口屋内～岩間方面	地区巡回	

※12月5日の大腸がん検診(容器配付)は、トンネル工事の影響により時間が変更となる場合があります。  
※11月7日までの計画については、広報10月号P23に掲載しています。



申込フォーム

特定健診・がん検診を受け忘れていませんか？  
ぜひ受診してください。



(中村地域)

健診結果の説明会についてはこちら  
※西土佐地域は8月に終了しました。

問い合わせ先 本庁健康推進課 ☎(34)1115・☎(34)1823 西土佐保健分室 ☎(52)1132

## 四万十市がんを知る展～がんの知りたいこと、5分で早わかり！～

市と幡多信用金庫、アフラック生命保険(株)で取り組んでいるがん検診受診率向上プロジェクトの一環として、「がんを知る展」を開催します。

がんは早期発見・早期治療を行えば、多くの場合治すことが可能です。分かりやすい展示資料によりがんに関する知識を深めることができますので、ぜひお越しください。

- ▶ 展示期間 10月30日(月)～11月10日(金)
- ▶ 展示場 ①四万十市役所1階玄関ホール ②幡多信用金庫具同支店
- ▶ 展示内容 がんの解説、乳がん自己触診モデルなどの模型コーナー、小児がん患児の作品集の展示等



問い合わせ先 本庁健康推進課 健康増進係 ☎(34)1115  
西土佐保健分室 ☎(52)1132



がん検診



# 子育て応援ひろば



子育て応援ひろば  
ホームページ



● 妊娠中 ● 乳児 ● 未就学児 ● 小学生以上 □ 申込要 ● 参加費要

月日	時間	対象	イベント名	場所	備考
11月1日(水)	10:00~11:30		ママ&チルドレン	具同体育センター	
11月2日(木)	10:00~11:00	● ● ●	防災講座	ほっぼ	
11月5日(日)	10:00~11:00	● ● ●	バランスボール	四万十川河川敷	□ ●
11月7日(火)	10:00~11:00		バランスボール	とことこ	□ ●
	14:00~16:00		ピアサポーター相談	ほっぼ	
11月10日(金)	9:30~11:00	●	離乳食講習会(初期)	ほっぼ	□
11月12日(日)	10:00~14:00		はたっこまつり	古津賀3号公園	
11月14日(火)	10:00~11:00		バランスボール	とことこ	□ ●
11月15日(水)	9:30~11:30	●	お誕生会	ほっぼ	
	10:00~11:30		ママ&チルドレン	具同体育センター	
	10:00~10:30	● ● ●	絵本の読み聞かせ	ぴよっこ	
11月16日(木)	9:30~11:30	●	お誕生会	ほっぼ	
	14:00~16:00		ピアサポーター相談	ほっぼ	
11月21日(火)	9:00~16:00		骨盤チェック!	とことこ	□ ●
	14:00~16:00		ピアサポーター相談	ほっぼ	
11月22日(水)	10:00~12:00	● ●	写真アート	ぴよっこ	
11月28日(火)	9:30~11:30		ピアサポーター相談	ほっぼ	
11月29日(水)	9:30~11:30	●	クリスマスの飾りを作ろう	ほっぼ	
	10:00~14:00		アロマトリートメント	とことこ	□ ●
11月30日(木)	10:00~14:00		アロマトリートメント	とことこ	□ ●
12月1日(金)	9:30~11:30, 14:00~15:30	●	クリスマスの飾りを作ろう	ほっぼ	

※イベントについての問い合わせ・申込先は子育て応援ひろばホームページをご確認ください。

## 「子育て応援ひろば」で子育て情報を発信します!

今月号より子育てに関する情報について「子育て応援ひろば」でご紹介します。

また、子育て応援サイト内の「子育て応援ひろば」ページで子育てに役立つ施設や子育て応援団体の情報が一覧で確認できます。それぞれの紹介ページや市内の子育てイベント情報が一覧で確認できるイベントカレンダーも公開しますので、ぜひご覧ください。

また、こちらのページは現在配信している「しまんと子育てアプリ おやっこ」の子育て情報からも確認できます。ぜひダウンロードしてご利用ください。



子育て応援ひろば  
ホームページ

しまんと  
子育てアプリ  
おやっこ



Google Play



App Store



ブラウザ

問い合わせ先 子育て応援ひろば □ 子育て支援課 企画係 ☎(34)9007  
子育てアプリ □ 健康推進課 地域保健係 ☎(34)8015

## フレイルサポーター養成講座

現在の身体の状態を知り、将来に向けた元気な身体づくりに活かせる知識や技術を楽しく学びましょう！

- ▶日時 1日目 12月14日(木)9時～15時40分  
2日目 12月15日(金)9時～15時30分
  - ▶会場 四万十市社会福祉センター
  - ▶対象者 両日参加可能で、フレイル予防に興味・関心のある方
  - ▶内容 1日目 講義・実技・体験  
2日目 地域での実践・2日間の振り返り
- ※地域での実践は、バスの送迎があります。
- ▶講師 高知リハビリテーション専門職大学  
リハビリテーション学科 金久 雅史
  - ▶定員 先着20名
  - ▶申込方法 電話・FAX
- ※氏名、住所、連絡先を連絡
- ▶申込期限 12月5日(火)

### 問い合わせ・申込先

市 高齢者支援課 介護保険係  
☎(34)1165 FAX(34)0567

## 介護に関する「入門的研修」

認知症予防に使える体操や食事・移動・移乗といった生活支援、家族への支援等、介護に関する基礎知識や技術を学べる研修です。

- ▶日時 11月30日(木)、12月1日(金)、7日(木)、8日(金)  
9時～16時(8日のみ14時30分まで)
- ▶会場 四万十市社会福祉センター
- ▶対象者 ※全日程受講できる方優先  
介護に関心のある方、自宅で介護をしている方、  
介護現場への就職希望者等
- ▶参加費 無料 ▶定員 先着30名
- ▶申込方法 電話・FAX・メール
- ▶申込期限 11月23日(木・祝日)

### 問い合わせ・申込先

(公財)介護労働安定センター高知支部  
☎088(871)6234 FAX088(871)6248  
✉kochi@kaigo-center.or.jp

※この研修は、介護労働安定センターが県の委託を受けて実施するものです。

## 幡多地域医療連携フォーラム

幡多地域の医療・介護機関と地域の連携事例を発表します。Zoomによるライブ配信も行いますので、ぜひご参加ください。

※ZoomのURLとパスワードについてはホームページをご確認ください。

- ▶日時 12月2日(土)14時～17時
  - ▶会場 幡多けんみん病院 3階大会議室
  - ▶会場定員 40名程度 ▶参加料 無料
  - ▶申込方法 申込書の提出(FAX・メール・郵送)
- ※Zoom参加者は申込不要
- ▶申込期限 11月24日(金)

### 問い合わせ・申込先

県立幡多けんみん病院 経営事業課  
〒788-0785 宿毛市山奈町芳奈3-1  
☎0880(66)2222(代表) FAX0880(66)2111  
✉moe\_sakamoto@ken4.pref.kochi.lg.jp



ホームページ

## 高知県公開講座 「ご存じですか？人生会議」

人生会議(ACP)とはもしものために、大切にしていることやどのような医療やケアを望んでいるか考え、家族や医療関係者等と話し合うことです。

講座では人生会議の基本的な考え方や実際の事例を交えてお話しします。この機会に自身が望む医療・ケアについて考えてみませんか？

- ▶日時 11月23日(木・祝)14時30分～16時
- ▶会場 市立文化センター
- ▶講師 高知医療センター  
がんセンター緩和ケアセンター長  
光岡 妙子氏
- ▶参加料 無料 ▶定員 70名
- ▶申込方法 電話・メール・FAX
- ▶申込締切 11月16日(木)



ホームページ

### 問い合わせ・申込先

県 健康政策部 在宅療養推進課  
☎088(823)9104 FAX088(823)9137  
✉131401@ken.pref.kochi.lg.jp

## かいご・ふくし 面接・相談会

介護分野の人材を求める事業所と、介護分野へ就職を希望する方々とのマッチングを促進するためにハローワークが開催する面接・相談会です。介護分野へ就職を希望される方は、ぜひこの機会をご活用ください。

- ▶日時 11月17日(金)14時～16時
  - ▶会場 ハローワーク四万十 4階会議室
  - ▶内容 個別相談・応募面接
  - ▶参加事業所 3～5事業所(予定)
  - ▶申込方法 電話
  - ▶持参物 筆記用具、履歴書(面接希望の方)
- ※複数事業所の面接を希望する方は、写真付きの履歴書を必要部数をご用意ください。  
※雇用保険受給中の方は受給資格者証をご持参ください。

### 問い合わせ・申込先

ハローワーク四万十 職業紹介部門  
☎(34)1155

## 認知症の人と家族の会 「たんぽぽの会」交流会

「たんぽぽの会」は、認知症介護についての思いや悩みを共有し、支えあうための「集いの場」です。初めての参加もお待ちしています。

- ▶日時 11月28日(火)13時30分～15時30分
  - ▶場所 四万十市社会福祉センター 2階研修室
- \*家族の方だけでも、認知症の方とご一緒に参加でもかまいません。  
\*会場の駐車場に限りがあります。アピアさつき2階、3階の公民館専用駐車場をご利用ください。

### 問い合わせ先

「たんぽぽの会」事務局 松岡時規子  
☎(34)4528  
四万十市地域包括支援センター  
☎(34)0170  
✉sien@city.shimanto.lg.jp

## 就職支援相談会

「仕事が決まらない」「仕事が続かない」「対人関係がうまくいかない」「子どもの将来が心配」など、就職のことでお悩みの若者(15～49歳)とその保護者のための相談会を行います。

- ▶日時 11月21日(火)13時～17時
  - ▶会場 市役所5階501会議室
- ※相談会は予約制です。

### 問い合わせ・予約先

はた若者サポートステーション  
☎(34)9100 FAX(34)8080  
✉tunagaru-net@bird.ocn.ne.jp

## 中村税務署からのお知らせ

### 国税相談専門ダイヤルの開設

11月1日(水)より、国税に関する相談ができる相談専門ダイヤルを開設します。

電話相談センターでの解決が困難な相談については、引き続き税務署でも相談を受け付けています。(要事前予約)

- ▶国税相談専門ダイヤル 国税局電話相談センター 0570-00-5901(全国一律料金)
  - ▶受付時間 8時30分～17時
- ※土・日・祝日・年末年始を除く。

### インボイス制度説明会(登録要否相談会)

説明会終了後、登録要否相談会を行います。

- ▶日時 11月14日(火)13時30分～14時30分
- ▶場所 中村税務署 ▶定員 15名
- ▶予約方法 電話(前日までに要予約)

### 問い合わせ・予約先

中村税務署 個人課税部門 ☎(35)2135  
※自動音声案内に従い「2」を選択



高知県の情報  
ポータルサイト





# 図書館だより

令和5年

11  
November

開館時間 (本館) 9:00~19:00  
(分館) 10:00~18:00

## 新着おすすめ8+8

関東大震災  
ショート・セール  
すごい地層の読み解きかた  
竹工藝  
でいすべる  
ヒマかつ!  
100歳で夢を叶える  
ロング・ロード

中島 陽一郎  
楡 周平  
小白井 亮一  
佐々木 知恵子  
今村 昌弘  
日明 恩  
木村 美幸  
堂場 瞬一

一般書

### 新着図書(362冊)

イチからつくるガラス  
おだんごダイブ  
暗やみに能面ひっそり  
シートン  
ねこねこふーわふわ  
ピースケのいえで  
へんしんやきいも  
ゆみちゃん

矢野 哲司  
小池 壮太  
佐藤 まどか  
迎 夏生  
たんじ あきこ  
たかどの ほうこ  
あきやま ただし  
小手鞠 るい

児童書／えほん

### ★休館日の案内★

11月24日(金) 館内整理日

### ★ティーンズ向け映画上映会★

『劇場アニメ 君の隣をたべたい』

日時 11月18日(土)13時30分~(開場13時15分)  
場所 市役所3階防災対策室 対象 どなたでも  
参加費 無料 定員 25名程度 申込 不要

### ★児童行事★

『英語で楽しむおはなし会』

日時 11月19日(日)  
①幼児向け(2~5歳) 10時30分~10時50分  
②小学生向け 11時~11時40分  
場所 市役所3階防災対策室  
対象 ①幼児向け(2~5歳)の親子(保護者同伴)  
②小学生

参加費 無料 定員 各25名  
申込方法 図書館カウンター・電話(要事前申込)  
※詳細はホームページをご確認いただくかお問い合わせください。

問い合わせ先 市立図書館 ☎(35)29233

募集

教室・講座

催し

スポーツ

健康・福祉

その他・相談

## 定期相談所

	日時	場所	相談内容	問い合わせ先
行政相談所	11月20日(月) 13時~16時	社会福祉センター	国や県、市の仕事に対する苦情や要望 《相談委員》正木 卓夫 平石 真理子	☎総務課 ☎(34) 1804
特設人権 相談所	12月7日(木) 13時~16時	入田下地区集会所	金銭・相続・借地借家・結婚・離婚・セクハラ・DV・いじめ・児童虐待など人権に関する問題(無料・秘密厳守)	高知地方法務局 四万十支局 ☎(34) 1600 FAX(34) 1601
	12月5日(火) 9時~12時	西土佐 ふれあいホール		

## 全国一斉「女性の人権ホットライン」強化週間

DV、セクシュアル・ハラスメント、ストーカー、離婚問題、暮らしの悩みごとなど女性をめぐる人権問題について何でもご相談ください。相談は無料で、秘密は厳守します。

- ▶実施期間 11月15日(水)~21日(火)
- ▶受付時間 8時30分~19時 ※土・日は10時~17時
- ▶開設場所 高知地方法務局人権擁護課 ※土・日は高松法務局人権擁護部
- ▶電話番号 0570(070)810 ※全国共通。一部のIP電話からは接続できない場合があります。

問い合わせ先 高知地方法務局人権擁護課 ☎088(822)3331

# お誕生 おめでとう



(令和5・10・5届出分まで)

住所 赤ちゃん 保護者

安井	佐岡	古津賀	古津賀	古津賀	具同	赤松町	井沢
並山	岡中	賀岡	賀亀	賀村	岡原	東川	伊豆
幹太	一樹	風真	勇輝	凧斗	実鈴	真昊	莉衣奈
聡	裕輔	陣一	幸大	剛	圭史	健作	綾人



「お誕生おめでとう」、「ご冥福をお祈りします」のコーナーへの掲載については、家族の方が希望された場合に掲載することとしています。

掲載を希望される場合は、(本庁)市民・人権課 ☎(34)1113まで必ずご連絡ください。

# ご冥福を お祈りします



(令和5・10・5届出分まで)

住所 氏名 年齢

具同	具同	具同	入田	麻生	安並	安並	安並	古津賀	古津賀	古津賀	古津賀	右山五月町	右山元町	中村東町	中村東町	中村一条通	中村一条通	中村一条通	中村小姓町	中村羽生小路	中村山手通
芝岡	仁井田	渡辺	小松	祖父江	佐田	福留	鎌田	長山	水野	野並	松下	金子	田辺	山岡	沖	國澤	大杉	梅原	吉川	石野	北口
良夫	繁子	常子	英章	政吉	敏惠	順	達幸	八郎	洋美	誠	肇	澄子	郷代	康久	澄惠	政之	幸雄	敏正	友子	春美	栄三郎
93	101	99	83	87	91	95	68	81	50	70	88	96	72	88	89	85	76	90	77	91	73



「広報しまんと」スマートフォンで配信中!



西土佐	西土佐	大川	川登	田野川	田野川	藤岡	藤岡	下田	下田	井沢	津藏	実崎	九樹	有岡	江ノ村	具同
数ヶ市	津野川	用登	伊与田	乙浦	甲杉	甲平	甲有	田高	田羽	佐田	植木	宮崎	松岡	藤本	鳥谷	松本
新玉	坂本	佐竹	伊与田	清惠	昭夫	三男	廣子	富美子	泰堂	照代	誠子	咏幸	高	富江	幸輝	定
輝子	玉喜	美惠子	静代	清惠	昭夫	三男	廣子	富美子	泰堂	照代	誠子	咏幸	高	富江	幸輝	定
85	89	92	99	96	96	75	95	90	66	89	89	76	92	87	76	79

## ツルも安心して過ごせる四万十市を目指して

ツル(ナベツル、マナツル)の越冬地は鹿児島県出水市に集中しており、病気が起こると絶滅につながる可能性があります。そのため、ツルの越冬地を分散させる取り組みが進められており、四万十市も分散地の1つになっています。



四万十川流域では、ツルが安心して過ごせるよう田んぼに水を張るねぐら環境づくりや「四万十ツルの観察マナー」の周知など、さまざまな取り組みを行っています。

その結果、昨シーズンは、3年ぶりに2羽のナベツルが四万十川流域で越冬しました。

今後も引き続き取り組みを進めていきますので、ご協力をお願いします。

### 問い合わせ先

四万十川流域生態系ネットワーク推進協議会事務局(中村河川国道事務所)

☎(34)7306 ✉skr-nakama45@milit.go.jp



四万十ツルの観察マナー(PDF)

第9回西土佐 NISHITOSA  
SANGYOSAI

# 産業祭

2年に一度・西土佐のええもんが大集結!

令和5年11月12日 10:00-15:00  
会場:西土佐中学校(校舎・体育館・グラウンド)

ステージプログラム ▶ 10:00 オープニング 子ども和太鼓演奏

開会宣言 副実行委員長

▶ 10:15 西土佐中学校和太鼓演奏

▶ 10:35 西土佐穂太鼓

▶ 10:50 主催者あいさつ、市長あいさつ

▶ 11:00 農林水産物品評会表彰式

▶ 11:45 西土佐中学校音楽部

▶ 12:30 漬物コンテスト 表彰式

▶ 14:20 農林水産物即売会

▶ 14:40 閉会あいさつ

▶ 14:45 もちなげ

▶ 15:00 終了

## 農林水産コーナー

木工品展示・販売、木の玉プールコーナー、農林水産物の品評会や、農産物の即売会があります。

## 漬物コンテスト

自慢の漬物大集合!先着100名に審査してもらいます。

## もちまき

閉会後に行います。最後まで楽しんでください。

## 招待野球

## 無料送迎バス

会場まで送迎します。ご利用ください。

うま  
いもの  
商店街

天然鮎の塩焼き 四万十牛コロッケ  
ぼっほ栗など四万十の川の幸や山の幸がたくさん

テーマ

# 川ぬいこよ 西土佐

【主催】四万十市西土佐産業祭実行委員会

【後援】高知県幡多農業振興センター

【お問合せ先】四万十市西土佐産業祭実行委員会 TEL:0880-52-1113 FAX:0880-52-2124



詳しくは市ホームページをご覧ください。



## 当直医



※当番については変更になる場合がありますので、各医療機関へ事前に電話でお問い合わせください。

10月29日(日)	佐々木整形外科	☎(34)7177
11月3日(金)	幡多クリニック	☎(34)6211
5日(日)	市民病院	☎(34)2126
12日(日)	木俵病院	☎(34)1211
19日(日)	市民病院	☎(34)2126
23日(木)	大野内科	☎(37)5281
26日(日)	中村病院	☎(34)3177
12月3日(日)	市民病院	☎(34)2126
10日(日)	中村クリニック	☎(34)5100

### 人のうごき ~9月末日現在~ ( )内は、前月との差

総人口	32,008人 (△57)	転入	44人
男	15,196人 (△12)	転出	67人
女	16,812人 (△45)	出生	12人
世帯数	16,520世帯 (△26)	死亡	46人

### 11月実施の統計調査

調査名	該当地区
漁業センサス	市内全域

問 市企画広報課 広報統計係 ☎(34)1810

# 有料広告 掲載スペース

## 日直指定水道業者



●水道料金は口座振替で●

10月28日(土)	株森下住宅設備	☎(34)4855
29日(日)	中村水道工事センター	☎(35)4323
11月3日(金)	株中村住設	☎(34)3621
4日(土)	㈱大杉設備工業	☎(34)2324
5日(日)	㈱福永工業	☎(35)5996
11日(土)	㈱夕部設備	☎(34)8651
12日(日)	株奥宮工業	☎(37)5151
18日(土)	㈱大同設備	☎(35)4879
19日(日)	㈱山下建設	☎(33)0653
23日(木)	豚座建設株	☎(34)6031
25日(土)	㈱平野水道	☎(35)2316
26日(日)	株森下住宅設備	☎(34)4855
12月2日(土)	中村水道工事センター	☎(35)4323
3日(日)	株中村住設	☎(34)3621
9日(土)	㈱大杉設備工業	☎(34)2324
10日(日)	㈱福永工業	☎(35)5996

### 水道の使用を開始・中止するときは…

引っ越しなどで水道の使用を開始、中止または使用者の名義を変更するときは、事前に下記までご連絡をお願いします。

問い合わせ・連絡先 上下水道課 ☎(34)1711  
産業建設課 ☎(52)1114

「広報しまんと」12月号は  
11月22日(水)発送予定です



# 有料広告 掲載スペース