

# 広報しまんと

SHIMANTO

No.214

2023

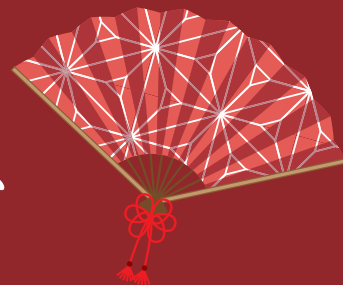
# 2

2023年が皆さまにとって良い年でありますように  
(下田の海岸から撮影した初日の出)

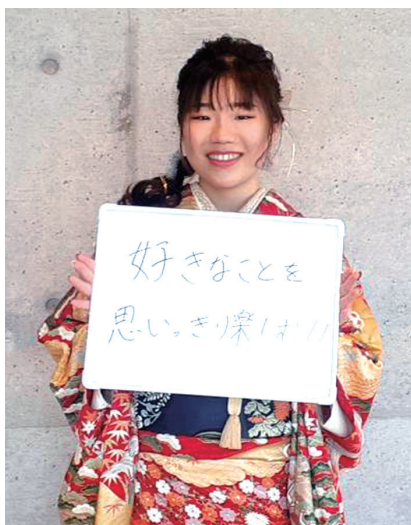




# ご成人 おめでとうございます



成人式に参加された皆さんに抱負やこれからの目標をお聞きしました



〜新成人の皆さんのこれからの人生が、  
幸多き日々でありますように〜



# 第18回 四万十市成人式 20歳の節目を迎えて



1月3日、四万十市成人式が西土佐ふれあいホールと市立文化センターで行われ、西土佐地域19名、中村地域238名の参加がありました。

西土佐会場では、成人代表の古味万凜（こみまりん）さんが「西土佐に戻れば地域の人が温かく迎えてくれます。これからも人とのかわりを大切に、夢の実現に向けて学業に専念していきたい」と決意表明を行い、式典後にはもち投げが行われるなど、にぎやかな門出のお祝いとなりました。

中村会場では、市長から「これまでを振り返って、『ありがとう』という感謝の気持ちを忘れずに、夢を描いてください」と激励のメッセージが贈られ、成人代表の宗崎央汰（そうぎおうた）さんから「これからも人とのかわりを大切に、誰かの支えとなる社会人になれるよう日々精進することを誓います」との抱負が述べられました。屋外に設置された撮影ブースでは、晴れ空の下、友人と思いいかに記念写真を撮る参加者の皆さんの笑顔があふれました。

成人式を迎えられた皆さんの、今後のご活躍をお祈りいたします。



## 新型コロナウイルス感染症拡大を防ぐために

県内でも新型コロナウイルス感染症の第8波が起き、感染者数も増加しています。引き続き、感染リスクの高い場所でのマスクの着用、手洗い、消毒、換気等の感染対策をお願いします。

県では、新型コロナウイルス感染症についての相談電話や新型コロナウイルスワクチンに関する相談電話を設置していますので、疑問や不安がある方はご連絡ください。

《高知県新型コロナウイルス健康相談センター》

☎0120(78)8178 FAX0120(30)0662

《高知県新型コロナウイルスワクチン専門相談電話》

☎0120(37)3744 FAX0120(30)0662

《有症状の方》  
検査協力医療機関  
(県ホームページ)



《無症状の方》  
薬局での検査  
(県ホームページ)



※令和4年12月から電話番号が変更されています。ご注意ください。

問い合わせ先 本庁健康推進課 地域保健係 ☎(34) 1823 FAX(34) 0567

支所西土佐保健分室 ☎(52) 1132 FAX(52) 1024

## 3月末までの新型コロナワクチン接種をご検討ください

新型コロナワクチンの接種は令和5年3月まで実施をすることが決定されていますが、4月以降の接種計画は未定です。(1月16日時点の情報)

確実に接種を受けることができる3月末までの接種をご検討ください。

＜市内の医療機関で接種可能な年齢区分・ワクチンの種類・接種間隔等＞

年齢区分	1, 2回目	3回目
乳幼児接種 (生後6か月～4歳)	【従来株対応】乳幼児用ファイザー (2回目は1回目接種の21日後)	【従来株対応】乳幼児用ファイザー (2回目接種から8週間以上)
小児接種 (5歳～11歳)	【従来株対応】小児用ファイザー (2回目は1回目接種の21日後)	【従来株対応】小児用ファイザー (2回目接種から5か月以上)

年齢区分	1, 2回目	3, 4, 5回目
12歳以上	【従来株対応】 ファイザー・ノバックス (2回目は1回目接種の21日後)	【従来株対応ワクチン】 ノバックス ※18歳以上 (前回から6か月以上) 【オミクロン株対応ワクチン】 ファイザー・モデルナ (前回から3か月以上)

※3回目以降でオミクロン株対応ワクチンまたはノバックスを接種した場合は、本年度の接種は終了となります。(ノバックスは11月8日以降に接種した場合)

問い合わせ先 市健康推進課 ワクチン接種推進室 ☎(34) 8585 FAX(34) 0567



## 低所得の子育て世帯に対する子育て世帯生活支援特別給付金の申請はお済みですか？

低所得の子育て世帯に対する子育て世帯生活支援特別給付金(ひとり親世帯分)(ひとり親世帯以外分)の申請期間が間もなく終了します。まだ申請を行っていない方は、期限内に申請をお願いします。

**申請期限** 2月28日(火)

※令和5年3月分の児童手当または特別児童扶養手当の認定・額改定者は3月15日(水)まで  
※詳細は市公式ホームページをご覧ください。

**問い合わせ・申請先** 本庁 子育て支援課 支援係 ☎(34)1801 FAX(34)9003  
支所 西土佐保健分室 ☎(52)1132 FAX(52)1024



市公式  
ホームページ

## 京都看護大学新学部誘致の断念について

(仮称)京都看護大学四万十看護学部の誘致継続については、財政上の問題および文部科学省の許認可が得られることについて、確実な見込みを示すことが困難であると判断し、学校法人京都育英館と検討した結果、断念することとなりました。

大学誘致の取り組みは、急速な人口減少、少子高齢化が進む中で、若者の増加による地域活性化や経済効果を期待するものであり、進学先の選択肢の増加による若者の地域定住を目指して取り組んでおりましたが、多くの皆さまの期待を裏切る結果となってしまいましたことを深くおわび申し上げます。

今後の施設の活用については、大きな課題となりますが、地域活性化を目的とした有効活用に向けて検討してまいります。

**問い合わせ先** 市 企画広報課 大学誘致推進室 ☎(34)9010 FAX(34)9066

## 寄付をいただきました

このたび、明治安田生命保険相互会社さまからご寄付の申し出があり、12月7日に目録贈呈式が行われました。

これは、同社が全国的に展開している「地元の元気プロジェクト」として、地域の自治体や団体へ寄付を届ける「私の地元応援募金」によるもので、昨年度に引き続きご寄付いただきました。

いただいた寄付金は、「地域住民の健康増進」「介護・認知症対策」「子育て支援」の推進に活用させていただきます。





## ステーキコンテスト優勝おめでとうございます！

12月4日に四万十・川の駅カヌー館のオートキャンプ場で開催された、国際協会公認のステーキコンテストにおいて、道の駅よって西土佐職員の川井 集平さんがみごと優勝し、世界大会の日本代表に決定しました。

西土佐地域は、バーベキューを切り口に地元の特産品を使い地域の活性化を図る「しまんとリバーベキュープロジェクト」に取り組んでおり、川井さんの優勝で、さらなる地域の盛り上がり期待できます。

川井さんは、3月にアメリカのテキサス州で開催されるSCAステーキコンテスト世界大会に、日本代表として出場する予定です。川井さんの世界大会での活躍を期待しています！



左から川井さん、市長、道の駅よって西土佐駅長

## 妖怪Vtuber花琴いぐささん 四万十市観光大使に仲間入り！



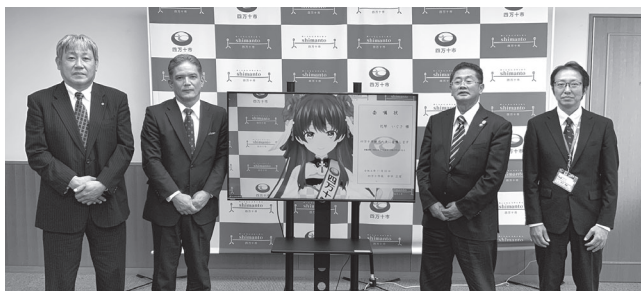
このたび、四万十市観光協会からの推薦を受け、妖怪Vtuberの「花琴いぐさ」さんに四万十市観光大使を委嘱いたしました。

花琴いぐささんは、動画共有サイトYouTubeで配信活動をしている妖怪Vtuberで、平成30年に本格的な活動を始められ、令和4年12月現在のチャンネル登録者数は1.43万人。「四万十大好きソング」を作るなど、これまで自主的に四万十市のPR活動を行われており、昨年の菜の花まつりでは、四万十市観光協会とのコラボ企画で「菜の花まつりPR動画」も作成いただきました。

令和4年11月に行われた委嘱式では、モニター越しに出席され、「四万十市観光大使として胸を張って四万十市のことを紹介していきたい」と抱負をいただきました。

今後は、市内でのイベントへの出演のほか、ご自身のチャンネルにて四万十市物産品等の紹介動画を公開していただく予定となっています。

四万十市の魅力を、国内はもとより世界に向けて発信していただけることを期待しています！



観光大使についての問い合わせ先 市観光商工課 観光係 ☎(34) 1783



四万十大好きソング



## 栄えある受章おめでとうございます

このたび、2022年春の褒章により谷田 文男さん(幡東保護区保護司会)が瑞宝双光章を受賞され、令和4年7月15日に高知保護観察所で褒章の記と勲章が伝達され、同年11月16日に高知市で行われた高知県更生保護事業功労者顕彰式典において、その栄誉が称えられました。

谷田さんは、平成2年に保護司に委嘱され、以来「地域の皆さんのため」とその強い責任感と奉仕の精神を貫き、30年を超える長きにわたり活動を続けてこられました。

多くの保護観察を担当し、その方の背景を思うとき、「もっと家庭や地域社会が深くかかわってれば道を外すことはなかったのではないか、今も心痛むことがある」と話されていました。

今後も、これまでの貴重な経験を礎に、ご健勝にますますのご活躍を祈念します。



## 令和4年度 税の標語優秀作品

- 全国関税会連合会入選 税がある おかげで今の暮らしあり(中村西中学校3年 清水彩羽さん)
- 四国税理士会 税金で みんなの暮らし 支えよう(中村中学校3年 宮内桃佳さん)
- 中村支部長賞 納税で つくっていこう 良い社会(中村中学校3年 山本花乃さん)
- 税金が みんなの日々を 支えてる(県立中村中学校1年 山本文雅さん)
- クレジットカード 1枚で 納税完了(幡多農業高等学校3年 竹崎鈴歌さん)
- 幡多県税事務所長賞 納税で みんなに貢献 助け合い(下田中学校2年 下元星流さん)
- 税金は みなを支える 黒子です(中村中学校3年 宮村理子さん)
- 四万十市長賞 納税で 未来は変わる 美しく(中村西中学校3年 山岡夢侑さん)
- 税金は 日本の未来を 切り開く(県立中村中学校3年 橋本美那さん)
- 四万十市教育長賞 納めよう だれかのために 自分から(中村中学校3年 岡上心和さん)
- 助け合おう 支える納税 みんなのミライ(幡多農業高等学校2年 伊與田真寛さん)
- 幡多間税会長賞 この税も きっと誰かのためになる(中村中学校3年 池上太陽さん)
- 税金で 市民の暮らしが 安全に(中村中学校3年 伊勢脇榛姫さん)
- 税金は 社会のための 必需品(中村西中学校3年 宮地莉愛さん)

全国の間税会(※)では、租税教育の一環として中・高校生を対象に「税の標語」の募集を行っています。本年度、幡多地区を対象に幡多間税会が募集を行ったところ、市内では7校から321点の応募をいただきました。

応募作品は「税」に関して真摯に考えられたものであり、中・高校生の税務行政に対する意識の高さを再確認させていただきました。

※間税会…税務知識の普及や税務行政への協力等を目的に間接税(消費税・印紙税等)の納税者で組織する団体です。基本的には、税務署の管轄ごとに組織されています。



## マイナポイント第2弾のカード申請期限が近づいています！

マイナポイントは、マイナンバーカードを使って申し込むことでもらえる、キャッシュレス決済サービスで利用可能なポイントです。マイナポイント第2弾の付与対象となるマイナンバーカードの申請期限は2月28日(火)までですので、早めの手続きをお願いします。



マイナポイント第2弾の対象者	取得ポイント
①マイナンバーカードを取得した方で、マイナポイント第1弾のポイント付与を受けていない方	最大5,000円分
②マイナンバーカードを健康保険証として利用できるよう登録した方	7,500円分
③公金受取口座の登録を行った方	7,500円分

マイナポイントは、オンライン手続きや、市役所窓口を設置している専用端末での手続きなどで予約や申込ができます。



マイナポイント申込の流れはこちら

マイナポイント第2弾の問い合わせ先  
マイナンバー総合フリーダイヤル  
☎ 0120(95)0178



最新の情報はマイナポイント事業ホームページをご覧ください！

マイナポイント 🔍

## マイナポータルからオンラインで転出届を提出できるようになります

転出届について、令和5年2月6日から、マイナポータルを通じたオンラインでの届出ができるようになります。このサービスを利用すると、転出にあたっての市役所窓口への来庁が原則不要となります。

引っ越しをするご本人が、電子証明書が有効なマイナンバーカードをお持ちで、国内での引っ越しの場合に利用できます。

※転入手続きについてはオンライン化されていないため、転入の際は、転入先の市区町村窓口で手続きが必要です。

### マイナンバーカードの申請方法

- ①スマートフォンやパソコンでのオンライン申請 ②郵送申請
- ③☎市民・人権課、☎西土佐住民分室での窓口申請

※窓口申請には、通知カードや交付申請書、本人確認書類等が必要です。申請からマイナンバーカードの受け取りまでには、約1か月を要します。詳細は、市公式ホームページをご覧ください。



市公式  
ホームページ

問い合わせ先 ☎市民・人権課 市民係 ☎(34) 1113  
☎西土佐住民分室 ☎(52) 1112

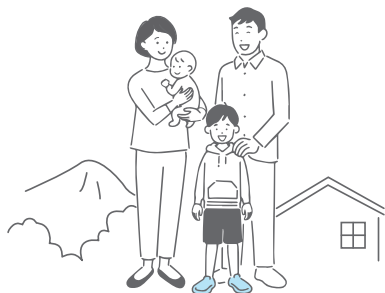


デジタル庁  
ホームページ



## 空き家の提供にご協力をお願い

四万十市では『四万十市で暮らしたい』という  
移住希望者に提供できる空き家を探しています！  
現在、空き家をお持ちの方、賃貸を考えられている方、  
また今後、空き家を持つことになる方。  
ぜひ、ご協力ください。



市の耐震化・リフォーム費用の  
補助制度もあります。



改修前



改修後

移住支援で！

空き家情報  
募集中

# 空き家 活用

してみませんか？

- ・建物内に荷物が残っていてもOK！
- ・掃除をしていなくてもOK！
- ・修繕が必要でもOK！

- \* 家賃は月額5千円～上限3万円まで  
(空き家の状態、立地等による)
- \* 雨漏りをしている場合等、物件の登  
録をお断りする場合があります。  
(空き家の状態を確認してから判断  
します)
- \* 入居希望者をホームページで募集  
しますが、すぐに入居者が決まると  
は限りません。入居の際は、家主と  
入居者で契約していただきます。

問い合わせ先 特定非営利活動法人 四万十市への移住を支援する会 ☎(35)2357

## 寒波による水道管の凍結・破裂にご注意を！

寒波の影響で気温が下がると、水道管が凍結して水が出なくなったり、破裂したりする  
ことがあります。気象情報に注意し、水道管の点検をお願いします。

なお、万一に備えて、自宅等に設置してあるメーター・止水栓の位置を確認しましょう。

### ■特に凍りやすい箇所

- ・屋外でむき出しになっているところ  
(給湯器、温水器)
- ・風あたりの強いところ
- ・北向きで日当たりの悪いところ など

### ■凍結、破裂が起きた時には

- ・凍結した場合は『水道管』にタオルなどを巻き、ぬる  
ま湯をかける。(熱湯は不可)
- ・破裂した場合は『止水栓』を閉め、市指定水道業者に  
連絡し修理する。(自宅等敷地内は自己負担)

### ■凍結を防ぐためには

- ・水道管に市販の保温チューブや布切れを  
巻きつける。
- ・蛇口から糸状に水を出しておく。

※道路や公園などで漏水を発見した場合は  
下記までご連絡ください。

問い合わせ先 本庁 上下水道課 総務係 ☎(34)1711 FAX (34)0381  
支所 産業建設課 管理土木係 ☎(52)1114 FAX (52)2124



## コミュニティ助成事業を活用してAEDを整備しました

市内の各自主防災組織の活動が認められ、(一財)自治総合センターから宝くじの助成金交付を受けて、各種防災備品を整備しました。

市内の指定緊急避難場所(竹島防災コミュニティセンター、井沢防災コミュニティセンター、双海防災コミュニティセンター、深木防災コミュニティセンター)に、AED等の防災備品が整備されました。整備した避難場所は、いずれもAEDが設置されている近隣施設まで距離が遠く、所要時間を要する場所に位置しており、整備によって救命体制の構築や防災力の向上が期待できます。



コミュニティ助成事業は、(一財)自治総合センターが宝くじの受託事業収入を財源に、地域文化の振興やコミュニティ活動の支援など、地域振興のための事業を通じて、宝くじの社会貢献のために行っているものです。

## 防災行政無線の難聴対策として ■防災行政無線戸別受信機を無償貸与します■

### 戸別受信機とは？

市内の各地区に設置している防災行政無線スピーカーから流れる放送を、家の中でも聞くことができる受信機のこと

### 対象

- ①中村、東山、具同、八束、下田、蕨岡、後川、東中筋(江ノ村、西ノ谷除く。)にお住まいの世帯
- ②スマートフォン(LINE)による情報取得ができない世帯 ※LINEでも放送内容を配信しています。



❗ スマートフォンは持っているが、扱えないという場合も対象になります。

※貸与を希望する方は、下記までご連絡ください。(随時受付中)

### 既に設置している皆さんへ～戸別受信機は聞こえていますか？～

#### ◆こんな症状はありませんか？

- ・設置した時は聞こえていたが、最近聞こえなくなった
- ・放送の途中で音が途切れる
- ・大雨の時など、天候により聞こえなくなることがある

設置時に、電波状況を測定し聞こえる状態で設置していますが、その後の環境変化や、家電製品からのノイズなどにより聞こえなくなる場合があります。上記の症状がある場合は、下記までご連絡ください。

問い合わせ先 市地震防災課 ☎(35)2044 FAX(34)1148

防災行政無線が聞こえなかったときは☎34-7800(自動音声にて確認できます。)



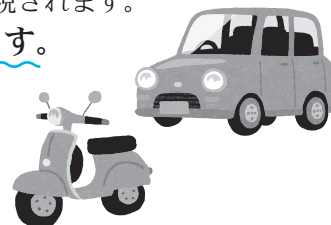
# 軽自動車税(種別割)は毎年4月1日現在の所有者に課税されます ～軽自動車・原動機付自転車等の廃車や名義変更の手続きは3月末までに～

軽自動車税(種別割)は、4月1日現在の所有者にその年度分の税金を全額納めていただきます。すでに車両を処分していても、廃車等の手続きをしないと軽自動車税(種別割)が課税されます。

所有状況に変更があった場合は、速やかに手続きをお願いします。

## ■手続きの対象となる事例

- 市外からの転入、市外への転出 ●車両を譲り渡した、譲り受けた
- 車両を解体処分した ●故障等で車両を使用しないまま放置している
- 車両の盗難被害に遭った ●車両やナンバープレートの紛失 ●所有者の死亡 など



車種	届出先	届出に必要なもの	
		登録	廃車
原動機付自転車 (125cc以下、 ミニカー) 小型特殊自動車 (農耕作業用自動 車、フォークリフ ト等)	税務課 市民税係 ☎(34) 1112	登録	・車名 ・車台番号 ・排気量
		廃車	・ナンバープレート
	西土佐住民分室 ☎(52) 1112	名義変更	・ナンバー等の登録内容が分かるもの (標識交付証明書、自賠責保険証等)
		ナンバー変更	・ナンバープレート
		車体変更	・車名 ・車台番号 ・排気量
軽自動車 (三輪・四輪)	軽自動車検査協会高知事務所 ☎050(3816)3125	廃車	・ナンバープレート ・検査証(届出済証) ・自賠責保険証
軽二輪 (125cc超250cc以下)	高知運輸支局 ☎050(5540)2077	名義変更	・新所有者の住民票1部(3か月以内) ・検査証(届出済証) ・自賠責保険証
二輪小型自動車 (250cc超)		住所変更	・住民票1部(3か月以内) ・検査証(届出済証) ・自賠責保険証

## 車両の登録漏れにご注意ください！

以下の車両も軽自動車税の課税対象です。新規に取得した方や、未登録の車両を所有している方は登録手続きをお願いします。

### ●農耕作業用自動車

トラクター、コンバイン、田植機、農業用薬剤散布車等で、乗用装置を有する時速35km未満のもの

※歩行型田植機等の乗用装置のないものは対象外

### ●事業所構内や田畑でのみ使用している車両

※公道を走行しない場合も課税対象



### 問い合わせ・届出先

税務課 市民税係 ☎(34) 1112 FAX(34)8180  
 西土佐住民分室 ☎(52) 1112 FAX(52)2124





# 令和5年度 (令和4年分) 市・県民税(国民健康保険税) 申告が始まります!

税の申告は、市・県民税だけでなく国民健康保険税や介護保険料等の算定基礎となります。所得がない方も申告がないと、国民健康保険税の軽減措置を受けられない場合があります、各種申請等に必要所得(課税)証明の交付もできません。市・県民税の申告が必要な方は、期限までに適正な申告をお願いします。

## 申告期間

2月16日(木)～3月15日(水)

※土・日・祝日を除く。

※令和5年1月1日現在、市内に住所を有する方で、令和4年1月1日～12月31日の期間の申告内容が対象



## 新型コロナウイルス感染症予防対策等へのご理解とご協力をお願いします

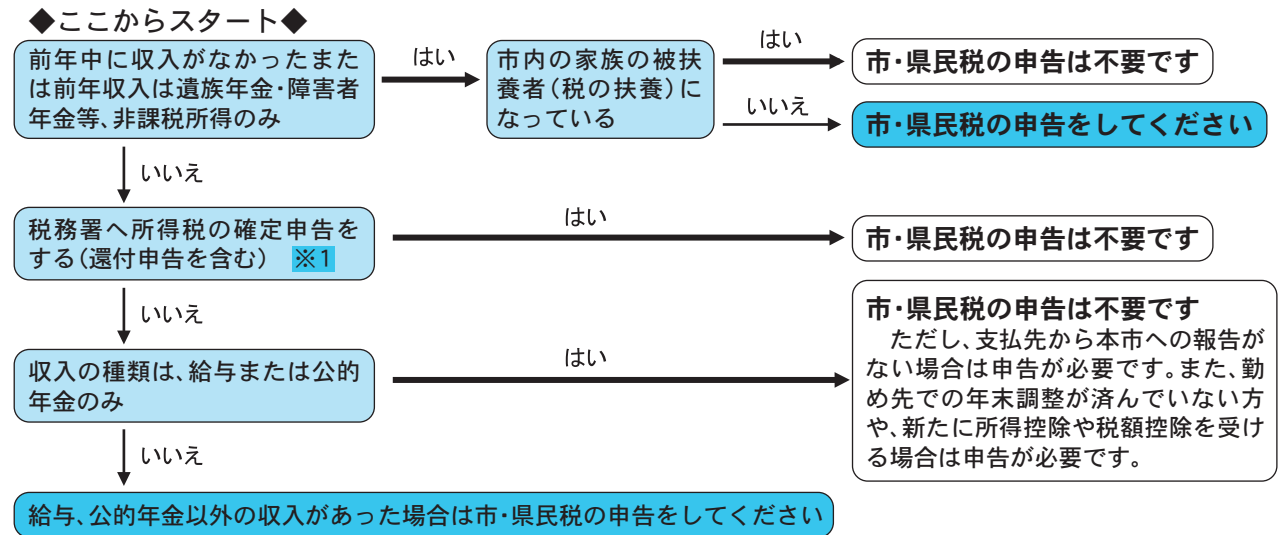
- ・マスクの着用、受付での検温等にご協力ください。
- ・例年、窓口や待合場所が大変混み合います。会場の混雑緩和をはかるため、可能な限り郵送での申告をお願いします。

(郵送先: 〒787-8501 四万十市中村大橋通4丁目10番地 四万十市税務課市民税係)

申告に必要なもの	
<ul style="list-style-type: none"> <li>■収入や経費のわかるもの 源泉徴収票、収支内訳書等</li> <li>■所得税の還付を受ける方は口座番号のわかるもの</li> <li>■身分証明書(マイナンバーカード、運転免許証等)</li> </ul>	<ul style="list-style-type: none"> <li>■控除額のわかるもの</li> <li>①医療費明細書</li> <li>②国民健康保険税、国民年金、介護保険料等の支払明細書</li> <li>③生命・地震保険料の掛金の控除証明書</li> <li>④身体障害者手帳、療育手帳等</li> </ul>
※医療費明細書や収支内訳書等、申告の資料となるものは、事前に作成してください。	

## あなたは申告必要? フローチャートで診断!

一般的な事例です



### ※1 税務署で確定申告が必要な主な例

- ・公的年金等の収入金額が400万円以上の方
- ・1か所から給与を受けている方または、公的年金等の収入が400万円以下で、その他の所得が20万円を超える方
- ・複数の所得があり、所得税を納税する必要がある方
- ・給与所得者で年末調整を受けていない方

- ・青色申告者
- ・住宅ローン控除を受ける方
- ・譲渡所得、株式譲渡(※2)がある方

⇒確定申告については、中村税務署 ☎(35)2135にお問い合せください。

※2 上場株式等にかかる所得の一部を所得税と市・県民税とで異なる課税方式を選択する場合は、市・県民税の申告が必要です。

問い合わせ・提出先 本庁 税務課 市民税係 ☎(34)1112 支所 西土佐住民分室 ☎(52)1112

# 中村税務署からのお知らせ～確定申告会場は2月16日(木)開設！～

**開設期間** 2月16日(木)～3月15日(水)(土・日・祝日を除く。)

※会場では、ご自身のスマートフォンを使用した申告を推奨しています。

**会場** 中村税務署 **受付時間** 8時30分～16時(相談は9時から)

**必要書類** ①確定申告のお知らせはがき ②申告書作成に必要な書類(源泉徴収票等)  
③本人確認書類(マイナンバーカード等)



入場には、入場整理券が必要です。会場当日配布のほか、LINEから事前発行もできます。  
※整理券の配布状況により、受付を早めに締め切る場合や後日の来場となる場合があります。  
※感染症対策のため、検温、手指消毒、マスクの着用にご協力をお願いします。

LINE 国税庁LINE公式アカウント 友達追加はこちら

友達追加できること

- ・相談
- ・申告書作成
- ・入場整理券の発行(1月～3月)

※申告書等の提出のみの場合は、整理券は不要です。

## 確定申告書の作成はスマートフォンが便利です！

スマホやパソコンで確定申告書等作成コーナーにアクセスすると、画面の案内に沿って入力するだけで申告書が作成できます。

確定申告書等作成コーナーはこちら



マイナポータル連携による申告書の自動入力対象が拡大されました。

マイナポータル連携の詳細はこちら



青色申告決算書・収支内訳書・消費税申告書もスマホで作成できます。

e-Tax・作成コーナーヘルプデスク ☎0570(01)5901(全国一律市内通話料金)

**問い合わせ先** 確定申告電話相談センター  
中村税務署(0880-35-2135)にダイヤルのうえ“0”を選択してください。

詳しくは国税庁ホームページ

国税庁 で 検索

## 四万十市税務課からのお知らせ～確定申告時の注意点～

16歳未満の扶養親族(年少扶養)は、所得控除がないため所得税の算定には必要ありませんが、市・県民税の非課税等の算定には必要です。年少扶養の適用を受ける場合は、確定申告書第二表に必ず氏名等を記載してください。(年末調整済みの方も含む。)記載もれにより、市・県民税額や非課税判定に影響がでる場合がありますのでご注意ください。



「広報しまんと」  
スマートフォンで  
配信中!



## 広報しまんとに関するアンケートへのご協力をお願いします

よりよい広報誌づくりのため、皆さまのご意見をお聞かせください。  
市公式ホームページのアンケートフォームから回答をお願いします。  
本庁舎1階ロビーおよび西土佐総合支所にもアンケート用紙と回収箱を設置しています。

**問い合わせ先** 市企画広報課 広報統計係  
☎(34) 1810 FAX(35) 0007

市公式  
ホームページ



## 少しの工夫で家計にも環境にも優しく！ ～家庭でできる節電の紹介～

冷え込む日が続くと、つい暖房器具に頼って電気料が上がりがちですが、実は工夫をするだけで電気料や暖房器具の使用で発生する二酸化炭素の量を削減できます。

### ①冷蔵庫の温度を下げる

温度調整できる冷蔵庫は、温度を「強」から「中」に下げると、1年間で約1,500円から2,000円の電気料が節約できます。(冬場は、冷蔵庫の温度を下げても食材がすぐ傷むことはほとんどありません。)

### ②室内の暖気を逃がさない

床まで届く厚手のカーテンを使うと、室内の暖気を逃しません。窓ガラスに貼る「断熱シート」やドア・窓の隙間に貼る「隙間シート」等の使用でも、暖房効果を高められます。

### ③暖房器具の手入れをする

エアコン内部にほこりや汚れがたまると、負荷がかかり電気効率が下がります。室外機の周りに物を置くことや、内部が詰まることも電気効率が下がる原因になります。



### ④衣類の工夫をする

首・手首・足首を重点的に保温することで血流がよくなり全身が温まりやすくなります。防寒肌着やフリースなど、保温性の高い衣類の着用も有効です。

## ご存じですか？ 野焼きは法律で禁止されています！

野焼きによる悪臭や煙での苦情、火災についての不安が多く寄せられています。

野焼きは近所迷惑になるだけでなく、ダイオキシン類等の有害物質を発生させ、人体に悪影響を与えるおそれがあります。家庭ごみは、市指定の家庭ごみ収集袋に入れ収集に出すか、幡多クリーンセンター(上ノ土居)に持ち込んでください。



### ■たとえ例外の焼却でも・・・

公益上もしくは社会の習慣上やむを得ないと判断されるもの(例: どんど焼き等の地域行事)は、野焼きの例外として認められているものもあります。しかし、例外にあたる焼却でも、煙や臭いの発生により「近所で草木を燃やして煙たい」「窓が開けられない」「洗濯物に臭いがついて困る」などの苦情につながります。例外の焼却でも、次のような配慮が必要です。

- ①風向きや強さ、時間帯を考慮する
- ②草木等はよく乾かし煙の発生量を抑える
- ③近所の理解を得て迷惑にならないようにする
- ④四万十市消防署に届出書を提出する

# 四万十市民生委員・児童委員、主任児童委員について

一斉改選により、12月1日付けで134名の民生委員・児童委員が委嘱され、12月6日に市立文化センターにおいて委嘱状の伝達式が行われました。民生委員・児童委員は、地域住民の身近な相談役として、高齢者宅等の見守り、介護・子育ての支援機関につなぐなど、地域福祉の向上のためにさまざまな活動を行います。(委員が未決定の地区については他の委員が調整のうえ対応します。)

受持区域	氏名	受持区域	氏名	受持区域	氏名	
<b>中村地区</b>		<b>東中筋地区</b>		<b>蕨岡・西富山地区</b>		
右山元町1丁目・朝日区	濱岡 俊二	楠島・楠島団地・一本松	佐竹 万里	藤	入川 富廣	
右山元町2丁目	伊與田 菅子	間・国見・荒川	大塚 保美	内川	谷岡 正一	
右山元町3丁目・右山	未決定	森沢	三吉 良育	蕨岡下分	福留 久男	
駅前町	白木 雅子	江ノ村・西ノ谷	瀬尾 美千子	蕨岡上分	尾崎 明子	
右山天神町	猿田 正隆	<b>東富山地区</b>		伊才原	尾崎 るみ	
右山五月町	朝日 陽子	大用	田中 美奈子	上古尾・下古尾	村松 和雄	
不破	宮崎 文男	住次郎	未決定	竹屋敷	平野 義郎	
不破上町	大西 恵美	大屋敷	谷 開	<b>大川筋地区</b>		
角崎・緑ヶ丘団地	江口 るり	片魚	敷地 正吉	三里	浅野 久美子	
中村大橋通1丁目・中村四万十町・中村百笑町	岡本 伸二	常六・三ツ又	谷 正家	川登	未決定	
中村岩崎町・中村羽生小路	松木 信人	大西ノ川・小西ノ川	益岡 佐恵子	手洗川	倉本 正俊	
中村栄町・中村東下町	福永 千代隆	<b>東山地区</b>		高瀬・田出ノ川	未決定	
中村大橋通4～5丁目	今村 英夫	秋田・麻生	森 清隆	鶴ノ江	岩瀬 晶子	
中村大橋通6～7丁目	濱田 鈴子	安並上・安並団地	有友 大	勝間・勝間川	竹内 章文	
中村一条通1丁目・中村天神橋	乾 哲郎	安並下・秋森団地	広井 純一	久保川	岡村 弘美	
中村一条通2丁目・中村於東町	大石 忠生	佐岡	松田 紀恵	<b>(中村地区)主任児童委員</b>		
中村一条通3～4丁目	矢野 春代	佐岡団地・佐岡南の風団地	芝 満	中村地域全域	土居 佐枝子	
中村一条通5丁目	未決定	古津賀	野並 美千代		刈谷 隆子	
中村東町1丁目	嶋 博茂	古津賀第一団地	谷田 実		吉川 悦子	
中村東町2丁目	橋村 俊史	古津賀第二団地	未決定		田辺 恵美子	
中村東町3丁目	未決定	古津賀第二団地・雅ヶ丘団地	未決定		森 真規	
中村本町1～2丁目・中村愛宕町	上岡 理枝	古津賀2丁目	山沖 美枝子		宮崎 司津子	
中村本町3～5丁目	吉藤 幸美	<b>下田地区</b>		宮下 房子		
中村新町	内藤 達也	井沢団地	遠山 一紀	澤田 二		
中村京町	山本 岩見	井沢	沖 隆晴	<b>西土佐地域</b>		
中村桜町	山下 須美子	竹島	西内 雄子	黒尊・奥屋内上	東 町子	
中村小姓町・中村上小姓町	平野 秀美	鍋島・馬越	山崎 一平	奥屋内下	毛利 明美	
中村丸の内	森 裕子	下田上区・松ノ山	山崎 開巳	玖木	土居 純代	
中村丸の内ハイランド	中越 孝子	下田下区	未決定	口屋内	池上 英世	
中村山手通・中村大橋通2丁目	亀谷 寛	串江	今村 隆	中半	佐藤 敏夫	
中村弥生町・中村大橋通3丁目	加取 馨	水戸	有友 美佳	岩間	梨 千春	
<b>具同地区</b>		平野	茶畑 久子	藤ノ川	稲田 敏一	
渡川1区	谷口 春雪	双海	鍋島 信久	橋	中平 良幸	
渡川2区	西岡 美枝	<b>中筋地区</b>		津野川	太宰 政博	
	川村 ちづ	磯ノ川・生ノ川	西 美和	津賀	竹崎 長詞	
渡川3区・不破出来島	橋田 きし子	上ノ土居・九樹	未決定	薮ヶ市	新玉 茅美	
田黒1丁目	中村 博保	有岡	橋田 まや	須崎	西岡 百合子	
田黒2丁目	川村 結香	民部	森田 茂	大宮下・大宮中	尾崎 順代	
田黒3丁目	山本 工	有岡団地	未決定	大宮上	篠田 定亀	
赤松町	毛利 修三	横瀬	林 明	下家地・中家地	井上 美香	
具同中組	大砂 元恵	<b>後川地区</b>		方の川・西ヶ方	室津 憲一	
西組・中山団地・あいのさわ団地	渡邊 統	敷地	山崎 愛枝	下方	瀧平 恵美子	
	松下 正照	田野川甲・乙	久保田 久壽美	宮地	佐竹 裕子	
入田上	浜田 精一	カツラ山団地	柿谷 佳江	奈路・館	濱田 育子	
入田下	橋本 勝幸	佐田	未決定	用井・長生	佐々木 英人	
自由ヶ丘団地	濱田 浩一	岩田	井森 和	半家	橋 典子	
自由ヶ丘東	仙石 永生	利岡・若藤	地曳 克介	本村	安藤 香里	
<b>八束地区</b>		板ノ川・口鴨川	弘畑 佳之	中組	山本 美穂	
坂本・山路上(奥山路・本村)	吉井 千加	中鴨川・奥鴨川	弘井 竜也	押谷・権谷	武内 絹子	
山路上(上木戸・下木戸)	小野 淑水	任期:令和4年12月1日～令和7年11月30日		<b>(西土佐地区)主任児童委員</b>		
実崎	宮崎 壮平			西土佐地域全域	芝 和恵	
深木	加持 千絵				谷脇 洋子	
間崎	刈谷 律子					
津蔵淵	酒井 美栄					
名鹿・初崎	谷田 祐三					

福社事務所 社会福祉係 ☎(34)1120 📠(34)1880  
 中村地区民生委員児童委員協議会(社協内) ☎(35)3011  
 西土佐地区民生委員児童委員協議会(社協西土佐支所内) ☎(31)6111



## 四万十川のために今できること

vol.12

### ～川とともに生きる人々へのインタビュー③～

福留 正二さん

高知県農業協同組合幡多地区中村支所 経済課 課長

100年後も四万十川が清流であることを願う40010日プロジェクトに位置付けられており、環境に配慮した農法で栽培されている「しまんと農法米」について、高知県農業協同組合の福留さんにお話を伺いました。



### ② 現在の四万十川をどう思いますか？

やはり昔と比べると四万十川は汚れてきたと思う。そこで、四万十川を守るために農家ができることとして「しまんと農法米」を紹介したい。

しまんと農法米の主な特徴は、浅水代かきと農薬5割減栽培（県慣行農法比）の2つ。環境に配慮しながらおいしいお米を作るには相当な技術が必要だが、現在その技術を有する13農家が取り組んでくださっている。しまんと農法米の売り上げの一部は四万十川清流保全基金に寄付されており、四万十川の環境を守る活動に利用されている。環境に配慮したしまんと農法米に取り組むことで、農家の皆さんも四万十川の環境保全に貢献しているという自信を持っている。

JAでは、今後もしまんと農法米を多くの方に知っていただけるよう取り組んでいくので、ぜひしまんと農法米を食べていただければ幸いです。



### しまんと農法米の売り上げの一部は 毎年清流保全のためご寄付いただいています

12月19日に、高知県農業協同組合さまからしまんと農法米の売り上げの一部を四万十川清流保全基金にご寄付いただきました。当日は、しまんと農法米の試食を行いながら意見交換を行い、生産者の方から、農薬を削減しながらおいしいお米を作る苦労などもお聞きしました。いただいた寄付金は、環境学習や森林保全などに大切に活用させていただきます。



### 問い合わせ先

市農林水産課 林業水産係 ☎(34) 1118 FAX(34) 0478  
市農林水産課 農業振興係 ☎(34) 1117 FAX(34) 0478

# 幡多広域消費生活センター便り

## 危険！ネットの「もうかる」話～簡単に稼げるとしたら…～

### 【事例①】

SNSで「月利50%で誰でも簡単に月に20万～30万円稼げる」という広告を見て、無料セミナーに行き、コンサルティング契約をした。助言を受けたが結果が出ず、月利100%の「特進コース」の受講に110万円を支払い、SNSで教材が配信され受講したが、支払った金額に見合う価値を見いだせない。

### 【事例②】

「相談に乗るだけで相手から報酬がもらえる」というサイトに登録した。報酬を受け取る際、サイトから「個人情報開示のため」と3万5千円を請求され支払ったが、必要経費としてさらに7万円を請求された。やめたいと伝えると、「費用は後で返すのでこれからも相談に乗ってほしい」と言われ支払ったが、その後もパスワード再発行の費用として9万円を請求された。

### 【アドバイス】

- ・情報商材は契約前に中身を確かめることができません。少しでも怪しいと思ったら連絡しないでください。
- ・「後から高額な契約を勧誘された」「広告にはなかったコンサルティング契約を勧められた」など、広告や説明と話が違ふと思ったら契約をきっぱり断りましょう。
- ・値引きを提案されたり、「今日だけ」などと限定であることを強調して勧誘されても、クレジットカードの高額決済や借金をしてまで契約しないでください。
- ・利益誘引型のサイトでやり取りをしている相手は「サクラ」の場合もあります。相手の言葉をうのみにせず、冷静に判断しましょう。

※幡多広域消費生活センターでは、出前講座(無料)による啓発活動を実施しています。

## 幡多広域消費生活センター

〈相談受付〉月曜日～金曜日(祝日、年末年始を除く。)9:00～12:00 / 13:00～17:00

〒787-0012 四万十市右山五月町8番13号(アピアさつき2階駐車場西側)

☎(34)8805 FAX(34)8809 消費者ホットライン ☎188

✉syouhi@hata-kouiki.jp

## 市長日誌

12月15日～1月14日

12月19日	しまんと農法米 四万十川清流保全基金 寄付式
22日	西土佐地区区長会
25日	ふれあい子供茶会発表会
27日	幡多中央消防組合・幡多中央環境施設組合 議会定例会
28日	仕事納めの式(本庁、消防)
1月3日	第18回四万十市成人式(西土佐、中村)
4日	仕事始めの式(本庁、支所)
5日	幡多公設地方卸売市場初市式典 幡多三山ひろしフアンクラブ要望 受
6日	中村商工会議所 新年互礼会
7日	第9回校長会
7日	第4回四万十旗争奪小学生野球大会 開 会式
10日	民生委員・児童委員、主任児童委員感謝状 伝達式
11日	四万十川財団 寄付セレモニー
13日	高知県建設業協会中村支部 令和5年新 年安全祈願祭
14日	中村青年会議所 新年賀詞交歓会





# ねんきんだより



産前産後期間の国民年金保険料が免除されます！

出産予定日または出産日が属する月の前月から4か月間(多胎妊娠の場合は3か月前から6か月間)の国民年金保険料が免除されます。

※出産とは、妊娠85日以上の上の出産をいいます。(死産、流産、早産を含む。)

■対象者 国民年金第1号被保険者

■届出時期 出産予定日の6か月前から届出可能

■届出先  
 市市民・人権課 市民係  
 西土佐住民分室

便利な口座振替がおすすです！

忙しくて窓口等で支払う時間がないという方は、便利な口座振替をご利用ください。まとめて前払い(前納)すると保険料が割引されます。

口座振替の申し込みは…

基礎年金番号通知書(年金手帳)または納付書、通帳、通帳の届出印を持って、金融機関や郵便局、幡多年金事務所でお申し込みください。

※2年前納、1年前納および6か月前納(4月～9月分)は、4月末日の引き落としとなります。

※すでに口座振替で前納をしている

方は、申し込み不要です。※申し込みから口座振替が開始されるまで2か月程度かかります。

国民年金前納割引制度(口座振替前納)

■口座振替の振替方法

次の5種類から選べます。

- ① 2年前納(4月～翌々年3月分)
- ② 1年前納(4月～翌年3月分)
- ③ 6か月前納(4月～9月分、10月～翌年3月分)
- ④ 当月末振替(早割)

※本来の納付期限より1か月早く口座より振替する方法

⑤ 翌月末振替(割引なし)

その他、現金(納付書・クレジットカード)による前納があり、納付書でのまとめ払いによる割引はいつでも申し込みができます。

◎詳細は日本年金機構ホームページをご覧ください。  
<https://www.nenkin.go.jp/>

年金相談(要事前予約)

■日時

2月16日(木)10時～12時、13時～15時

■場所 西土佐総合支所

■持参物

本人・代理人の身分証明書(運転免許証等)、基礎年金番号通知書(年金手帳)・年金証書等

※代理人は委任状(基礎年金番号、相談内容・交付物の記載)が必要です。

※年金に関するデータの交付を希望

する場合は、公的機関の発行した有効期限内の顔写真付身分証明書(運転免許証等)が必要です。■予約先 幡多年金事務所 ※予約が埋まり次第締め切り

問い合わせ先

幡多年金事務所

☎(34)1616

市市民・人権課 市民係

☎(34)1113

西土佐住民分室

☎(52)1112

## 令和5年住宅・土地統計調査単位区設定 実施中 2月17日(金)まで

本年10月に実施する住宅・土地統計調査(国の基幹統計調査)の本調査に先立ち、準備調査として、1月から指導員が市内調査区を巡回し、住宅の把握をしながら地図作成を行っています。外観調査ですが、不明な場合は世帯に伺う場合があります。その際は、お手数ですがご協力をお願いいたします。指導員は業務中「指導員証」を身につけています。

企画広報課 広報統計係 ☎(34)1810

## しまんと 情報掲示板



防犯メモ

振り込め詐欺が急増中。手口が巧妙になっています、ご注意ください。人の心理を巧みに突き、手口を替えながら繰り返し行われる卑劣な犯罪です。

- ①オレオレ詐欺…子や孫などを装い、不始末を訴えて現金を振り込ませる
- ②架空請求詐欺…はがきやメールで、身に覚えのない請求で現金を振り込ませる
- ③融資保証金詐欺…はがき等で融資を勧誘し、保証金等を口実に現金を振り込ませる
- ④還付金詐欺…税金等の還付を口実に、ATMの操作を誘導し現金を振り込ませる

税金や保険料等の還付手続きでは、「ATMでの操作を求める」ことは絶対にありません。一人で相手の指示に応じず必ず家族や警察に相談しましょう。

問い合わせ先 中村地区地域安全協会(中村警察署内) ☎(34)0110  
 警察相談電話 #9110(携帯電話からも可)

今月は

国民健康保険税

8期分

下水道事業者受益者負担金

4期分の納付月です

## ケアマネ、看護師等(会計年度任用職員)募集(随時)

介護予防サービス支援計画の作成等に携わる会計年度任用職員を募集しています。高齢者の皆さんが安心して暮らせるよう、あなたの持つスキルや経験を活かしてみませんか？

- ▶ **募集対象者** 次の①②両方に該当する方
  - ① ケアマネ(介護支援専門員)の資格もしくは、保健師、看護師、社会福祉士のいずれかの資格をお持ちの方(看護師の場合は、業務経験のある方に限る。)
  - ② 普通運転免許証(AT限定可)をお持ちの方
- ▶ **業務内容**  
介護予防サービス支援計画の作成、関係機関との連絡調整等
- ※ 勤務条件や申込方法等の詳細は、市公式ホームページをご覧ください。
- ※ 経験がなくても大丈夫です。

### 問い合わせ先

四万十市地域包括支援センター  
☎(34)0170



市公式ホームページ

## 交通安全指導員募集

- ▶ **募集人数** 若干名
- ▶ **応募資格**
  - ① 市内に居住する20歳以上の方
  - ② 心身ともに健康で、交通安全の推進活動に意欲のある方
- ▶ **任期(再任可)**  
令和5年4月1日～令和7年3月31日
- ▶ **主な活動内容(通年)**  
市内各地での街頭指導、小学校等での交通安全指導、各種イベント時の交通指導
- ※ 制服・装備品は貸与します。
- ▶ **報償(1日あたり)**  
4時間以内3,500円 4時間以上7,000円
- ▶ **選考方法** 面接
- ※ 履歴書(様式不問、顔写真の貼付・志望動機の記載必須)を提出してください。
- ▶ **申込期限** 2月28日(火)※当日消印有効

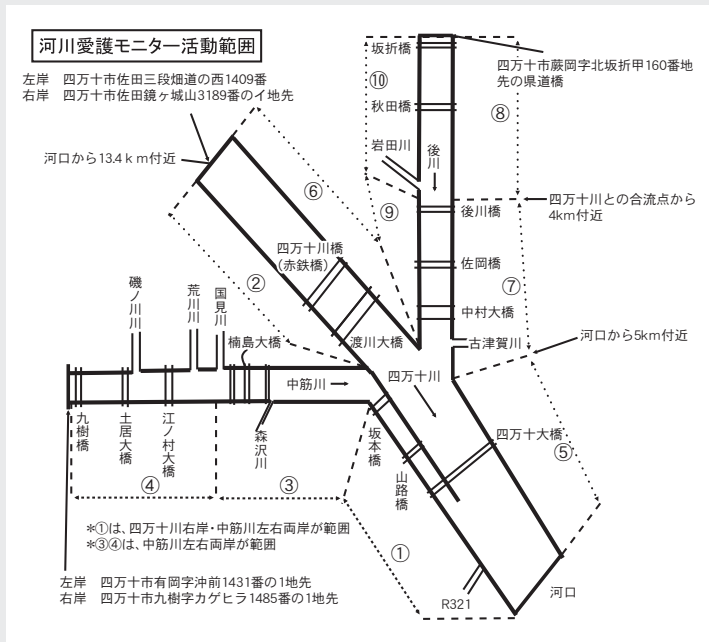
### 問い合わせ・申込先

☎ 環境生活課 市民生活係 ☎(35)4147  
〒787-8501  
四万十市中村大橋通4丁目10番地

## 令和5年度 河川愛護モニター募集

河川愛護思想の普及啓発および河川の適正な維持管理に協力してもらうことを目的に、河川愛護モニターを募集します。

- ▶ **応募資格**  
満20歳以上で、河川愛護に関心を持ち活動範囲の近隣(おおむね5Km以内)に居住する方
- ▶ **募集人員**  
活動範囲ごとに1名(応募者多数の場合選考)
- ▶ **任期**  
令和5年4月1日から令和6年3月31日まで
- ▶ **手当**  
月額2,800円(交通通信費含む。)
- ▶ **応募方法**  
官製はがき、ファックスまたはEメールに必要事項を記入のうえ、3月3日(金)までに送付してください。
- ▶ **必要事項**
  - ・活動範囲(①から⑩の数字で記入。第3希望まで記載)
  - ・氏名(ふりがな)、生年月日、性別、住所、電話番号、職業
  - ・応募理由や河川に対する思いを100字程度にまとめて記述



### 問い合わせ・申込先

〒787-0015 四万十市右山2033-14 国土交通省中村河川国道事務所 河川管理課 北尾  
☎(34)7309 ☎(34)2674 ✉skr-nakama52@mlit.go.jp



## 防衛省 予備自衛官補募集

受験科目	予備自衛官補 (一般・技能)
応募資格	一般: 18歳以上34歳未満 技能: 18歳以上で保有する技能・資格に応じ53歳未満～55歳未満 ※詳細はお問い合わせください。
受付期間	4月6日(木)まで
試験日	4月8日(土)～23日(日)のうちいずれか1日
試験会場	一般: 高知駐屯地 技能: 善通寺駐屯地(香川県)

問い合わせ先 自衛隊四万十地域事務所 ☎(35) 3096

## 郷土博物館企画展『博物館の歩き方 土器の巻』

博物館リニューアル5周年に合わせて新しい企画展シリーズが開幕します。博物館に展示されている資料は、注目するところを少し知るだけでもっと楽しめます。第1回は遺跡から出土する弥生時代の土器を中心に、土器の特徴から分かることをひも解きます。

- ▶開催期間 2月11日(土・祝)～5月9日(火)
- ▶場所 郷土博物館 3階展示室
- ▶開館時間 9時～17時(入館は16時30分まで)  
※水曜は休館日(臨時休館する場合があります)  
※詳細は、下記までお問い合わせください。



ホームページ



問い合わせ先 四万十市郷土博物館 ☎・FAX (35) 4096

## 四万十川花紀行 入田ヤナギ林菜の花まつり

春の暖かい日差しの中、四万十川沿いに1,000万本の菜の花が咲き誇ります。

地域の皆さんとともに、さまざまな催し物を計画しています。春のお出かけにいかがでしょうか？

- ▶開催期間 2月25日(土)～3月12日(日)  
※新型コロナウイルス感染症の状況により、中止または縮小開催となる場合があります。  
※最新情報は、観光協会ホームページで随時お知らせします。



問い合わせ先 市観光商工課 観光係 ☎(34) 1783



四万十市観光協会  
ホームページ

## わかもの交流会～Meet and Greet～

四万十市出合いのきっかけ応援事業として、20代の独身男女を対象にマッチングなしのカジュアルな交流会を開催します。出合いのきっかけづくりとして、まずは友達から始めませんか？友人同士での参加も大歓迎です♪

**開催日時** 3月5日(日)14時～ **対象** 20歳から29歳までの独身男女  
**定員** 男女各10名程度 **参加費** 2,000円程度(飲食代)  
**申込期限** 2月17日(金)

※申込方法やイベントの詳細は、市公式ホームページをご覧ください。



市公式ホームページ

問い合わせ先 市子育て支援課 企画係 ☎(34)9007

## 冬でも元気に外で遊ぼう！かわらっこ村まつり開催

かわらっこを広く知ってもらい、施設の利用促進につなげるため、かわらっこ村まつりを開催します。

- ▶日時 2月19日(日)10時～15時 ※小雨決行
- ▶場所 四万十カヌーとキャンプの里かわらっこ(田出ノ川24)
- ▶内容(予定)

幡多無人による踊り、しまんとリバーベキュープロジェクト、防災食コーナー、火おこし競争、子ども対象の宝探し、カヌー・サップ体験、草木染体験、蛇紋岩探し、軽トラサウナ、モデルハウスヒノキの家他見学、地域の食コーナー等

- ※天候等により内容は変更となる場合があります。
- ※体験内容によっては、料金および予約が必要な場合があります。
- ※詳細は右記までお問い合わせください。

問い合わせ先

かわらっこ事務局  
☎(31)8400



## 高知城歴史博物館催し～企画展 山内家のおひなさま～

土佐藩主山内家伝来のひな人形とひな道具を展示。大名家ならではの気品あふれる調度品をお楽しみください。

展示観覧者には、一人につき1枚、おひなさま立版古(たてばんこ)(ペーパークラフト)をプレゼント！

- ▶開催期間 3月6日(月)まで
- ▶時間 9時～18時(日曜のみ8時～18時)  
※展示室への入室は閉館30分前まで
- ▶観覧料 700円(常設展含む)  
※高校生以下、県内65歳以上の方は無料  
※3月4日(土)・5日(日)(城博の日)はすべての方が無料

問い合わせ先 高知城歴史博物館 ☎088(871)1600 <https://www.kochi-johaku.jp>





## 四万十市社会福祉大会

地域福祉に対する関心と理解を深め、障害のある方が安全に過ごせる居場所づくりや生活支援に目を向け、年齢や障害の有無にかかわらず地域全体で支え合える活動を目指すことを目的に、四万十市社会福祉大会を開催します。

- ▶日時 2月11日(土・祝)10時～12時15分  
(受付9時30分～)
  - ▶会場 四万十市社会福祉センター
  - ▶開催内容
    - ・地域の取り組み実践報告
    - ・講演「これからの地域支援活動のあり方～地参地笑の暮らしづくりに向けて～」
  - ▶講師 美作大学生活科学部 社会福祉学科長  
小坂田 稔氏
  - ▶定員 50名
  - ▶参加費 無料
- ※新型コロナウイルスの感染状況により中止となる場合があります。

### 問い合わせ先

四万十市社会福祉協議会 ☎(35)3011

## 体育施設の年間使用予約受付

令和5年度の大会等で使用を希望する団体の使用予約を受け付けます。

希望調書は市民スポーツセンター、具同体育センターで配布のほか、四万十市スポーツ協会ホームページからもダウンロードできます。

- ▶施設名 安並運動公園内体育施設・具同体育センター
  - ▶予約期間 令和5年4月1日～令和6年3月31日
  - ▶受付期間 2月13日(月)17時まで
  - ▶調整会議 2月21日(火)19時
- ※市立武道館会議室にて開催しますので、各団体から必ず1名は出席してください。

### 問い合わせ・提出先

(公財)四万十市スポーツ協会  
(市民スポーツセンター内)  
☎(34)2071



## JA西土佐 こだま会 30周年記念大会

JA西土佐「こだま会(西土佐地域婦人部)」は、地域の福祉充実を目的に立ち上げた会で、助け合いの地域づくりに取り組みながら、ホームヘルパーの資格取得を目指して積極的に研修を行うなど、地道な活動を続けています。発足から30年という節目にあたり、30周年記念大会を開催します。

皆さんのお越しをお待ちしています。

- ▶日時 2月18日(土)12時30分～16時
  - ▶場所 JA高知県西土佐支所2階(西土佐江川崎253)
  - ▶内容(予定)
    - ・開会行事(30年の歩み・実践発表等)
    - ・お楽しみコーナー(手芸体験・輪投げ体験・30年間の写真紹介等)
  - ▶参加費 無料
- ※新型コロナウイルスの感染状況により、延期となる場合があります。

### 問い合わせ先

JA高知県 西土佐支所(こだま会事務局)  
☎(52)1007

## 令和5年度上半期市立学校体育施設(中村地域)利用申込受付

中村地域の上半期の利用申込を受け付けますので、希望団体は、下記のとおりお申し込みください。西土佐地域については、利用団体に西土佐教育分室より年度末にご連絡します。

- ▶開放施設 体育館・武道場・運動場
- ※対象校の中止や変更を行う場合があります。
- ▶利用期間 4月1日～9月30日
  - ▶募集期間 2月6日(月)～17日(金)
  - ▶申込方法 窓口・郵送・メール・FAX
- ※申請書は、市民スポーツセンターで配布のほか、市公式ホームページからもダウンロードできます。
- ※利用希望が重複した場合は調整を行います。

### 問い合わせ・申込先

☑生涯学習課 スポーツ振興係  
(市民スポーツセンター内)  
〒787-0008 四万十市安並4231  
☎(34)2071 ☎(34)4894  
☑sport@city.shimanto.lg.jp



市公式  
ホームページ

## 第13回 幡多講演会

高齢化の進行や加工食品の蔓延により現代日本人の栄養状態は深刻な状況になっています。サプリメントは便利な一方、すべてが安心できる性質・性能を備えている訳ではありません。本当に役立つサプリメントを選びとる「目利きのポイント」を学びませんか？

- ▶日時 3月19日(日)9時30分～12時
- ▶会場 新ロイヤルホテル四万十2階
- ▶講演内容 **演題** サプリメントの良し悪しを見分ける目利きのポイント  
**講師** (株)ヘルシーパス代表取締役社長 田村 忠司氏
- ▶参加費 無料
- ▶申込期限 3月4日(土)

※新型コロナウイルスの感染状況により中止となる場合があります。



**問い合わせ・申込先** にいや歯科医院 新谷泰司 ☎(37)4182 FAX(37)6782

募  
集

教室・講座

催  
し

ス  
ポ  
ー  
ツ

健  
康  
・  
福  
祉

そ  
の  
他  
・  
相  
談



1年に1度は健診を  
～健康は自分で～

## 保健カレンダー



	月日	時間		事業名	場所
2月	8日(水)	個別通知	+	3か月児・7か月児健診	文化センター
	12日(日)	9:50～11:30	本	妊婦教室	子育て支援センターぽっぽ
	16日(木)				
	22日(水)	個別通知	+	7か月児・10か月児健診	文化センター
24日(金)	個別通知	+	3歳児健診	文化センター	
3月	27日(月)	13:15～14:30	本	ママタッチ教室・助産師相談・歯科相談	子育て支援センターぽっぽ
	7日(火)	個別通知	+	1歳9か月児健診	文化センター
	8日(水)	個別通知	+	3か月児・7か月児健診	文化センター

※新型コロナウイルス感染症の状況によって変更となる場合は、市公式ホームページ等で周知します。  
※2月7日までの計画については、広報1月号P23に掲載しています。

**問い合わせ先** 健康推進課 ☎(34)1115・☎(34)1823 西土佐保健分室 ☎(52)1132

### ママ&チルドレン

学遊館を見学したり、お母さんどうしでお友だちをつくらしませんか？

- ▶日 時 2月8日(水)、22日(水)10時～11時30分
- ▶場 所 四万十川学遊館 あきついお (トンボ自然公園内)
- ▶参加費 無料

#### 問い合わせ先

ママ&チルドレン(担当:西岡)  
☎080-3166-5232

### 子育て応援SNS等



Instagram

イベントの予定など、子育てに役立つ情報を発信しています。



Facebook



子育て応援サイト

# こんにちは 四万十市地域子育て支援センター“ぽっぽ”です!



## 親子ふれあい活動

### ◆0歳児・妊婦対象(ぴよちゃんクラブ)

#### 手形、足形をとろう

どれだけ大きくなったかな?身長、体重も測ろうね。

※①②どちらかに参加してください。

時 2月7日(火) ①9:30~11:30 ②14:00~15:30



## その他の活動

### ◆ぽっぽの広場(妊婦・0歳児対象)

後期の離乳食の作り方を教えてもらいましょう。参加希望者は、2月7日(火)までに支援センターまでご連絡ください。登録していない方でも参加できます。

時 2月10日(金) 9:30~11:30

### ◆親子ヨガ(妊婦・0・1・2・3歳児対象)

子どもと一緒にヨガを楽しみませんか?

時 2月16日(木) 9:30~11:30

### ◆ひなまつり

桃の節句をみんなで祝いましょう♪

時 [ぴよちゃんクラブ] 3月2日(木) 9:30~11:30

[1・2・3歳児](ぽっぽ) 3月3日(金) 9:30~11:30

### ◆ウキちゃんのお悩み聞きます!

産前産後の身体のお悩みや心のお悩みなど何でも聞きます。

時 2月22日(水) 14:00~16:00

※新たに参加を希望する方は、事前にご連絡ください。

※活動以外の日はフリーデー(自由に遊べる日)です。いつでも遊びに来てください。(土・日・祝日は休所)

午前 9:30~11:30 午後 13:30~16:30

※来所の際はマスクの着用、検温、アルコール消毒などにご協力をお願いします。

## 園庭開放 ※雨天の場合は中止します。

保育所名	月日	保育所名	月日
★竹島保育所	2/6、2/13 2/20	★東中筋保育所	2/13、2/20 2/27
★大用保育所	2/6、2/13 2/20	★下田保育所	2/7、2/14 2/21
あおぎ保育所	2/8、3/1	具同保育所	2/8
★中筋保育所	2/7、2/21 2/28	時間(共通)	9:30~10:30

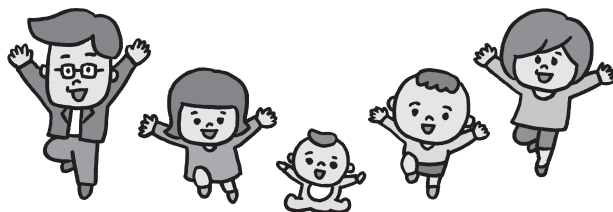
※具同保育所は、トンボ公園に駐車してください。

※★印のついている保育所は、天候に関係なく園内も可。(詳細は各保育所にお問い合わせください。)

## 育児相談(来所・電話・オンライン)

相談日/月~金 9:30~11:30、13:30~16:30

子育てについて思っていること、悩んでいること等気軽にご相談ください。(オンラインは要電話予約)



## 問い合わせ先

四万十市地域子育て支援センター“ぽっぽ”

右山元町1丁目2-10 ☎(35)3748



ぽっぽについて



一時預かりについて

## 子育てひろば「とことこ」

①ふっしーの工作教室(無料) ▶日時 2月12日(日)10時~12時

②おしゃべりリトミック(無料) ▶日時 2月23日(木・祝)10時~10時30分

※①②は、公式LINEからお申し込みください。



問い合わせや  
①②の申込  
(公式LINE)

### ③AppyParkバランスボール

▶日時 2月14日(火)、28日(火)10時~11時

▶参加費 1,500円(初めて参加の方のみ1,000円)

▶定員 各日3名 ※③は、専用LINEからお申し込みください。



③の申込  
(専用LINE)

問い合わせ先 カドルファミリー代表 伊與田紗希 ☎090-9249-9878



## 備える安心・頼れる地域・楽しむ子育て ファミサポの輪が広がっています

### ★会員の声をご紹介します



事前のマッチングでは、担当の援助会員さんが優しく、安心して預けられました。とてもかわいがってくださり、いろんな遊びを用意してくれて、とても楽しかったようです。利用後の報告書には、どんなことをしたのかまで細かく書かれていて、すてきな方々にみてもらえてありがたいです。(依頼会員)

私も子育て中は、おもりさんとそのご家族に助けいただきました。まだ体力と気力が残っている今なら、あのころの恩返しができるのではと援助会員に登録し、活動しています。お迎えに行き一緒に過ごす時間は、とても楽しく元気をもらっています。(援助会員)



はじめは自分で大丈夫だろうかと不安でしたが、子どもさんの成長も見られて、数か月続けた今では心が癒やされて、自分の孫のように感じています。(援助会員)

利用したいときに慌てないで済むよう、お守り代わりとしての登録もOKです！

#### 問い合わせ先

しまんとファミリーサポートセンター  
 ☎(34)8310 9時～18時(水、日、祝日、年末年始除く。)  
 ✉ famisapo40010@rainbow.plala.or.jp



ホームページ、SNSはこちらから

## 「成年後見制度」の相談窓口をご存じですか？

### ～成年後見制度とは？～

認知症、知的障害、精神障害などによって物事を判断する能力が十分でない方について、本人の権利を守る援助者(成年後見人等)を選ぶことで、法律的に支援する制度です。

#### 自分や家族のこんな困りごと、 成年後見制度で解決できるかも？

- お金に関するトラブルが多くて心配
- 身寄りが近くにいなくて将来が不安
- サービスなどの契約がうまくできない



#### まずはご相談ください

制度に関する相談支援のほか、申し立てまでの手続きの助言や支援も行っています。  
 成年後見人等になった親族の相談支援も行っています。



#### 相談窓口

☎ 高齢者支援課 地域包括支援センター ☎(34)0170 FAX(34)0567  
 ☎ 福祉事務所 社会福祉係 ☎(34)1120 FAX(34)1880

## 今日から実践できる！認知症の予防と改善～市民講座「認知症」

認知症になっても、周囲の理解と支えがあれば、住み慣れた地域で穏やかに暮らしていくことは可能です。認知症の予防や適切なケア、自身が認知症になった時の備えについて学んでみませんか。

### 講話① 「認知症は予防できる！改善できる！ ～まずはふだんの体調管理から～」

講師：金田 弘子氏（鳥取県 森本外科・脳神経外科医院 副院長）



### 講話② 「あなたは認知症になる準備をしてますか？」(仮)

講師：石黒 秀喜氏（(公財)認知症の人と家族の会東京都世話人/  
老い支度クリエイター）

【中村会場(先着70名)】  
四万十市社会福祉センター  
2階大会議室  
※会場でのオンライン聴講

【西土佐会場(先着30名)】  
西土佐総合支所2階大会議室  
※会場でのオンライン聴講

【オンライン(Zoom)聴講】  
定員なし。申込受付後、Zoom  
接続URLを送信します。

日時 3月4日(土)9時30分～12時(受付9時～) 参加費 無料

申込方法 電話・FAX・メール

【会場参加】①代表者氏名②連絡先③参加人数④会場名をご連絡ください。

【オンライン聴講】①代表者氏名②連絡先③メールアドレスをご連絡ください。

※検温・手指消毒・マスクの着用等、感染対策へのご協力をお願いします。

#### 問い合わせ・申込先

四万十市地域包括支援センター ☎(34)0170 ☎(34)0567 ✉sien@city.shimanto.lg.jp

## 地域づくり講演会

高齢になっても住み慣れた地域でいつまでも安心して暮らせる地域を目指すため、支えあいの地域づくりについて一緒に学んでみませんか？

▶日時 2月9日(木)14時～16時(受付13時30分～)

▶会場 ※各会場と講師をオンラインでつないで開催します。

①市役所本庁3階防災対策室 ②社会福祉センター2階大会議室

③西土佐総合支所2階大会議室

▶講演内容 **テーマ** コロナ禍で考える～活き・生き・元気な地域(まち)づくり～

**講師** ご近所福祉クリエイター 酒井 保氏

▶参加費 無料 ▶定員 各会場先着30名

▶申込方法 電話・FAX・メール ※①氏名②連絡先③希望会場をご連絡ください。

▶申込期限 2月3日(金)

※新型コロナウイルスの感染状況により中止となる場合があります。



#### 問い合わせ・申込先

☎高齢者支援課 高齢者福祉係 ☎(34)8066 ☎(34)0567 ✉kourei@city.shimanto.lg.jp

## 令和4年度不妊治療費等助成事業

対象となる方は、期限内の申請をお願いします。

- ▶対象者 次の①～③すべてに該当する方
  - ①市内に住所を有し、居住している(夫婦どちらか一方でも可)法律上の夫婦
  - ②保険診療対象の一般不妊治療を受けた夫婦、または保険診療対象外の人工授精を受けた夫婦
  - ③他の自治体で同一の助成を受けていないこと
- ▶助成内容
  - 保険診療対象の一般不妊治療費  
単年度上限5万円(通算5年。3年目以降は医師が必要と判断した場合に限る。)
  - 保険診療対象外の人工授精に要した費用  
単年度上限5万円(通算2年)
- ▶本年度の治療対象  
令和4年2月1日から令和5年1月31日までの治療分
- ▶申請期限 2月28日(火)

### 問い合わせ先

健康推進課 地域保健係  
☎(34) 1823



市公式ホームページ

## 婚活相談窓口を開設しています

ご家族、ご友人からの相談も可能です。  
事前にご予約のうえ、ご相談ください。

■毎週水曜日17時～19時(祝日除く。)  
※事前予約制

### 窓口

子育て支援課 企画係  
☎(34) 9007



高知県の情報  
ポータルサイト



## ①高齢者肺炎球菌感染症の 予防接種はお済みですか？

- ▶令和4年度対象者  
過去に高齢者肺炎球菌感染症の予防接種を受けたことがない方で、令和4年度中に65歳、70歳、75歳、80歳、85歳、90歳、95歳、100歳となる方(個別に通知しています。)
- ※接種時点で60歳から65歳未満の方で、心臓・じん臓・呼吸器およびヒト免疫不全ウイルスによる免疫機能で身障1級程度の障害をお持ちの方も対象
- ▶接種期間 3月31日(金)まで
- ▶接種料金 2,000円
- ※生活保護受給者は、市が発行する自己負担金免除証明書を医療機関に提出することで無料
- ▶接種方法 県内の委託医療機関での個別接種
- ※市から送付した予診票を持参してください。

## ②麻しん風しん混合ワクチンの 予防接種はお済みですか？

麻しんや風しんを予防する唯一の手段は、ワクチンです。自分が感染しないためだけでなく、周りの人に感染を広げないためにも予防接種は有効です。予防接種を済ませていない方は、できるだけ早く受託医療機関で接種しましょう。

対象者		接種期間
1期	生後12月～24月未満 (1歳になったらできるだけ早く)	2歳の誕生日の前日まで
2期	小学校就学前の1年間の 幼児(平成28年4月2日～平成29年4月1日生)	令和5年3月31日まで

※対象者には個別に通知しています。

- ▶接種料金 無料
- ※接種期間を過ぎると有料となります。

### ①②の問い合わせ先

健康推進課 地域保健係 ☎(34) 1823  
西土佐保健分室 ☎(52) 1132





## 「まなび場Search」のご紹介

県では、県内のあらゆる「学び」につながる情報と学んだことを「活かす」場の情報を掲載したポータルサイト「まなび場Search」を開設しています。

図書館で行っている読み聞かせの情報、青少年教育施設で実施している親子体験活動の情報、民間企業が実施している年間を通した絵画・書道・体操等の講座、起業を目指す方への講演会や経営者との意見交換会、資格取得のための試験情報など、多様な「学び」が掲載されています。また、ボランティアの募集情報も随時掲載しています。

開催場所、時間帯、受講費用など、さまざまな条件からあなたにあった「学び場」や「活かす場」が検索できます。

地域住民対象の学びの講座や講演会、親子体験活動から県民全体を対象とした学びにつながるイベントなど、情報を提供いただけましたらポータルサイトに掲載します。広報手段の1つとしてご活用ください。

ぜひ下記URLまたはQRコードでサイトをご覧ください。

<https://manaviva-search.jp/>

### 問い合わせ先

高知県生涯学習支援センター

☎088(855)7606 FAX088(855)7607 ✉info@kolec.jp

開館日：月・火・木・金 開館時間：8時30分～17時15分



まなび場Search



## 交通事故被害者の家庭をサポート

### 交通遺児等育成資金貸付制度

義務教育終了まで育成資金が無利子で借りられます。

#### ▶対象者

自動車事故により保護者が死亡または重度後遺障害者となった、0歳から中学卒業までの子ども

▶貸付金額 一時金 15万5千円

毎月 1万円または2万円

入学支度金 4万4千円

▶返済期間 中学卒業後20年以内

※高校、大学等進学の場合、卒業まで返済猶予あり

### 重度後遺障害者介護料支給制度

#### ▶対象者

自動車事故が原因で、脳・脊髄または胸腹部臓器を損傷し、重度の後遺障害を持ったため常時または随時介護が必要な状態にある方

※詳細は、下記までお問い合わせください。

### 問い合わせ先

(独)自動車事故対策機構 高知支所

☎088(831)1817

## 就職支援相談会

「仕事が決まらない」「仕事が続かない」「対人関係がうまくいかない」「子どもの将来が心配」など、就職のことでお悩みの若者(15～49歳)とその保護者のための相談会を行います。

▶日時 2月22日(水)13時～17時

▶会場 市役所本庁 3階305会議室

※相談会は予約制です。

### 問い合わせ・申込先

はた若者サポートステーション

☎(34)9100 FAX(34)8080

✉tunagaru-net@bird.ocn.ne.jp



開館時間 (本館) 9:00~19:00  
(分館) 10:00~18:00

## 新着おすすめ8+8

江戸一新	門井 慶喜
食われる国	萩 耿介
タコのはなし	池田 譲
テクノロジーが予測する未来	伊藤 穰一
中庭のオレンジ	吉田 篤弘
日本に住んでる世界のひと	金井 真紀
農家が教えるイモのビックリ栽培	農文協
ワンダーランド急行	荻原 浩

新着図書(377冊)

あおいおそらのそこふかく	きくち ちき
色とりどりのぼくのかみ	ガスティ
黄金の村のゆず物語	麻井 みよこ
かぼちゃスープのおふる	柴田 ケイコ
正解のない問題集	池上 彰
ちいさなトガリネズミ	みやこし あきこ
ひとりではゆるたべものひみつずかん	とりこ
モンスター・ホテルでうたいましょ	柏葉 幸子

一般書

児童書／えほん

### ★休館日の案内★

2月24日(金)

館内整理日

### ★大人のための名作映画上映会★

『深夜食堂』

・日時 2月18日(土)13時30分(開場13時)

・場所 市役所3階防災対策室

・参加費 無料

・定員 20席程度

・対象 高校生以上

・申込 不要

★がんに関する図書の展示★  
四万十市健康推進課から案内されている次年度のがん検診の申込み時期にあわせて、図書館ではがんに関する参考図書を展示します。

また、国立がん研究センターから図書館に寄贈いただいた「がん情報ギフト」セットも同時に展示します。

\*「がん情報ギフト」とは、がんになってもあわてず、必要な情報を得て、自分らしく生活できる社会を実現するため、科学的根拠に基づいた「確かな「わかりやすい」役に立つ」がんの情報を国民に提供することを目的としています。

問い合わせ先 市立図書館 ☎(35)2923

募集

教室・講座

催し

スポーツ

健康・福祉

その他・相談

## 定期相談所

	日時	場所	相談内容	問い合わせ先
行政相談所	2月20日(月) 13時~16時	社会福祉センター	国や県、市の仕事に対する苦情や要望 《相談委員》正木 卓夫 平石 真理子	☎総務課 ☎(34)1804

※新型コロナウイルス感染拡大防止のため、相談時にはマスクの着用をお願いします。  
※新型コロナウイルス感染症の拡大状況により、中止となる場合があります。

## 林業退職金共済制度に加入しませんか？

林業退職金共済制度(林退共)は、林業界で働く方のため国が作った退職金制度です。

- ・掛金は税法上、法人では損金、個人企業では必要経費となります。
- ・掛金の一部を国が免除します。
- ・雇用事業主が変わっても、退職金は企業間を通算して計算されます。

### ★事業主の皆さまへ

- ・共済証紙は労働日数に応じて適正に貼り付けてください。
- ・共済手帳を持っている従業者が林業界を引退するときは、退職金を請求するよう指導してください。

※詳細は、下記までお問い合わせください。

問い合わせ先 (独)勤労者退職金共済機構 林業退職金共済事業本部  
☎03(6731)2889 ☎03(6731)2890



ホームページ



(令和5・1・5届出分まで)

住所 赤ちゃん 保護者

中村一条通	弘瀬	蘭	喜一
中村東町	圓岡	柎人	悠
中村新町	長野	新太	純也
右山	植田	詩乃	和央
古津賀	畦地	星良	正章
古津賀	山崎	朱莉	敦
安並	森本	晴加	鯨太
具同	岡本	蒼	凜
具同	横山	大暉	兼三
具同	佐竹	渚斗	君斗
渡川	那須	木春	滉樹
具同田黒	山下	健心	健正
山路	小野	優花	智弘
西土佐橋	横山	維千	恵介



(令和5・1・5届出分まで)

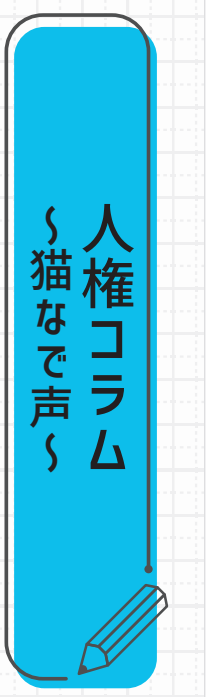
住所 氏名 享年(満年齢)

中村大橋通	小野	淑子	79
中村大橋通	吉岡	健富	96
中村弥生町	岡山	明美	96
中村羽生小路	山崎	武	85
中村栄町	吉村	岩美	91
中村小姓町	宮地	磐樹	87
中村丸の内	保坂	幸子	80
中村本町	武田	俊子	85
中村一条通	林	ひとみ	89
中村東町	沖	由子	90
中村東町	東	芳美	96
右山	山	和夫	89
右山元町	池田	計三	88
右山元町	遠近	和子	86
右山五月町	伊勢脇	勇	78
角崎	吉本	香	72
中村	井上	喜美子	91
安並	市川	忠男	74
具同	和田	繁子	95
具同	井手	拓生	82
具同	岡崎	千代子	87
具同	薦田	王輝	81

具同	河内	道温	96
具同	小松	佐代子	92
渡川	吉川	芳子	97
具同田黒	田村	富子	101
具同田黒	宮脇	都子	93
山	小野	由記夫	73
山	鎌田	庄市	76
山	山崎	栄	90
山	路上杉	与志夫	79
実崎	田中	雪子	90
下田	中村	良介	97
下田	吉松	禮子	85
蔵岡	岡崎	光子	89
蔵岡	甲有友	文代	93
蔵岡	甲竹内	サナイ	98
岩田	梶原	澄子	95
川登	西岡	精喜	92
片魚	遠山	辰夫	89
片魚	東	富香	96
西土佐藤ノ川	武内	康典	64
西土佐藤ノ川	三森	英明	88
西土佐江川崎	濱田	稔	96
西土佐江川	市川	鶴一	96

「お誕生おめでとう」、「ご冥福をお祈りします」のコーナーへの掲載については、家族の方が希望された場合に掲載することとしています。

掲載を希望される場合は、(本庁)市民・人権課 ☎(34)1113まで必ずご連絡ください。



仕事から帰った妻が猫に話しかけている。聞いたことがないような優しい声で。

「ただいま。いい子にしようたかね。ご飯食べたかね。お父さんにいじめられんかったかねえ。」最後は虐待の容疑までかけられた。

動物虐待は罪である。人に対する虐待ももちろん罪である。本来、子どもを守るのは親であり、周りの大人である。それが加害者である場合、逃げ場所のない子どもはとうすればいいのか。

いま、虐待や育児放棄によって悲惨な事件が起こっている。報道などによると、ほとんどの場合、地域からの通報で学校、保育所、児童相談所、警察などが一度は家庭を訪れたりしている。それでもなお、悲惨な結果を防ぐことができないこともある。

子どもの体に不自然な外傷等があつて、虐待が疑われても、それ以上家庭に踏み込んでいけないのが現状である。子どもがどれだけ苦しんでいたか、我々は事件後の報道を通じて知るのみである。果たして、その前にできたことは本当になかったか。

事件後の検証はもちろん大事だが、「事件前」の検証はもっとはるかに大事である。

四万十市人権教育・啓発講師 光内真也





## 第54回読売中村ロードレース

12月17日、小雨の中54回目となる読売中村ロードレースを開催し、県内から252名のランナーが3km、5km、10kmのコースで健脚を競いました。昨年は、感染症防止対策のためスタート・フィニッシュ地点を野球場駐車場としていましたが、今年は3年ぶりにロータリーをスタート・フィニッシュ地点として開催しました。

雨が降る中での開催となりましたが、高校男子の部では、高知工業高等学校3年の田辺 真咲さんが大会新記録まであと1秒に迫る好走で優勝し、敢闘賞を受賞しました。

【入賞者(敬称略)】



種目	1位	2位	3位
小学男子5・6年の部(3km)	篠田 想太 10:57	岡 翔太 11:07	上岡 輔来 11:40
小学女子5・6年の部(3km)	横井 花音 12:03	竹村 萌 12:31	谷 柚稀 13:16
中学男子1年の部(3km)	金子 瑛太 10:18	山下 陽太 10:20	ハジィフ琉馬マークス 10:29
中学女子1年の部(3km)	小山 早矢 11:46	谷 心花 12:26	杉浦 玉季 12:26
中学男子2・3年の部(3km)	千谷 虹陽 9:10	浦風 悠正 9:33	野村 駿乃介 9:39
中学女子2・3年の部(3km)	嵐 花 10:55	村田 百花 11:17	金子 莉衣奈 11:29
壮年の部(5km)	有光 浩 17:06	丁野 知憲 17:30	森澤 安倫 17:44
高校女子・一般女子の部(5km)	岡崎 柚胡 21:35	濱口 佳恵良 22:43	遠藤 花純 22:43
高校男子の部(10km)	田辺 真咲 30:59	高石 樹 31:26	西内 祐仁 31:56
一般男子の部(10km)	橋村 大志 33:35	東 卓弥 34:09	井上 裕貴 34:34

## 第16回西土佐文化祭

12月11日、西土佐ふれあいホールで第16回西土佐文化祭が行われました。

舞台では、和太鼓、合唱、日本舞踊、ダンスなど13の演目が行われ、ロビーでは陶芸、懐かしの写真、手芸作品などが展示されました。

また、特別企画としてプロカメラマンによるワンコイン撮影会、西土佐出身の画家宮地 俊一郎氏の絵画展示も行われ、多くの方にご来場いただきました。





## 当直医



※当番については変更になる場合がありますので、各医療機関へ事前に電話でお問い合わせください。

1月29日(日)	中村クリニック	☎(34)5100
2月5日(日)	市民病院	☎(34)2126
11日(土)	吉井クリニック	☎(34)5005
12日(日)	正木整形外科	☎(34)5252
19日(日)	市民病院	☎(34)2126
23日(木)	温クリニック四万十	☎(34)8280
26日(日)	森下病院	☎(34)2030
3月5日(日)	市民病院	☎(34)2126
12日(日)	佐々木整形外科	☎(34)7177

### 人のうごき ~12月末日現在~ ( )内は、前月との差

総人口	32,463人 (△33)	転入	61人
男	15,355人 (△9)	転出	43人
女	17,108人 (△24)	出生	13人
世帯数	16,584世帯 (△16)	死亡	64人

### 2月実施の統計調査

調査名	該当地区
令和5年住宅・土地統計調査単位区設定	四万十市内の一部

問 市企画広報課 広報統計係 ☎(34)1810

# 有料広告 掲載スペース

## 日直指定水道業者



●水道料金は口座振替で●

1月28日(土)	㈸夕部設備	☎(34)8651
29日(日)	㈱奥宮工業	☎(37)5151
2月4日(土)	㈸大同設備	☎(35)4879
5日(日)	㈸山下建設	☎(33)0653
11日(土)	豚座建設㈱	☎(34)6031
12日(日)	㈸平野水道	☎(35)2316
18日(土)	㈱森下住宅設備	☎(34)4855
19日(日)	土居水道工事店	☎(32)1095
23日(木)	中村水道工事センター	☎(35)4323
25日(土)	㈱中村住設	☎(34)3621
26日(日)	㈸大杉設備工業	☎(34)2324
3月4日(土)	㈸福永工業	☎(35)5996
5日(日)	㈸カキタ二設備	☎(33)0660
11日(土)	㈸夕部設備	☎(34)8651
12日(日)	㈱奥宮工業	☎(37)5151

### 水道の使用を開始・中止するときは…

引っ越しなどで水道の使用を開始、中止または使用者の名義を変更するときは、事前に下記までご連絡をお願いします。

問い合わせ・連絡先 上下水道課 ☎(34)1711  
産業建設課 ☎(52)1114

「広報しまんと」3月号は  
2月22日(水)発送予定です



# 有料広告 掲載スペース