

# 四万十

SHIMANTO. 2006 April No.12

平成18年

4月



みんなの一票大切に!

4月16日(日)は四万十市議会議員選挙投票日です。



たけば ゆりちゃん



おぎやま さつきちゃん



1歳

こんなに  
大き  
なりました

四万十市も同い年です



今月の写真 / 1歳になりました  
写真は4月11日生まれのおぎやま さつきちゃん(具同)とたけば ゆりちゃん(具同田黒)もうすぐ初めての誕生日を迎えます。四万十市も4月10日で満1歳。このかわいい笑顔を未来につなぐためこれからも市民の皆さまと一緒に、まちづくりに取り組んでいきます。

- P2~3 特集 市誕生1周年
- P4~5 市長施政方針要旨
- P6~7 平成18年度当初予算
- P9 土佐くろしお鉄道NEWS
- P16~24 しまんと情報掲示板
- P28 4月の健康カレンダー

人のうごき ( )内は、前月比  
~ 3月1日現在 ~

総人口 38,155( -18 )  
男 18,105( -9 )  
女 20,050( -9 )  
世帯数 16,097( +6 )

1月中のうごき

転入 98人 出生 30人  
転出 115人 死亡 31人



# 特集 四万十市誕生1周年

## 四万十市合併1年によせて

四万十市長 沢田 五十六

去年の4月10日に合併して1年が経とうとしています。この間の市民の皆さんのご理解、ご協力を心から感謝いたします。職員もがんばりまして事務の移行をスムーズに終えることができました。平成18年度が四万十市としての初めての予算編成ですので、この年が実質的なスタート年となりますが、もう今の時点で合併の効果がみえてきはじめてました。

まず第1番に単独自立では決して実現することができなかった①庁舎建設の用地買収が始まります（実施設計、工事を終えて完成は平成21年度）。また災害に向けて②防災行政無線の整備にとりかかります。西土佐での③道の駅、④中央地区のほ場整備に向けた取り組みのほか、⑤全小学校への給食の導入（平成21年度開始）を図ります。これらの事業は合併特例債を用いて行うこととなりますが、こ

の他に合併支援道路として位置付けられた⑥国道441号の改良促進のために調査費がつけられ、工区も権現工区と口屋内工区を合体した西土佐道路となる予定です。

また、財政面でも特例債以外に⑦経常経費として今後10年間に14億4000万円が国、県から交付されます。これにより厳しい行財政改革を和らげる大きな助けとなります。また⑧特別交付税収入についても、かつては県下9市のうち8位という時代もありましたが、今回は高知市に次ぐ2位へと躍進しました。その他、特に西土佐での合併成果として⑩水道料が1500円から620円に、敬老会補助の新設、簡易水道の整備（江川、半家、橋、津野川、藤ノ川）、江川住宅、奥屋内の携帯電話施設、奥屋内と大宮を結ぶ林道日見須大成川線、市道白岩線整備などがあげられます。

## 四万十市誕生からの1年

- 6月 Jun**
- 1 3 事故のため不通となっていた中村～東宿毛駅間特急運行再開
  - 6月定例議会



- 5月 May**
- 3 土佐一條公家行列「藤祭り」
  - 1 5 市長選挙
  - 4 万十市初代市長 沢田五十六
  - 2 9 四万十川水防演習



- 4月 Apr**
- 1 0 四万十市開庁式
  - 1 1 西土佐総合支所開庁式
  - 国道381号境ヶ谷トンネル着工
  - 1 7 平成17年第1回臨時議会（四万十市発足初議会）



- 8月 Aug**
- 7 第55回全日本女郎ぐも相撲大会
  - ～この大会が絵本になりました。タイトルは「くもの大相撲」『おおきなポケット』8月号福音館書店刊に掲載されています～
  - 2 0 大文字の送り火
  - 2 7 第1回しまんと納涼花火大会

- 7月 Jul**
- 3 0 第1回しまんと市民祭
  - なかむら踊り・提灯台パレード
  - 西土佐半家地区から牛鬼も登場
  - 3 1 第12回四万十川水泳マラソン大会



- 10月 Oct**
- 3 第1回西土佐地区地域審議会
  - 5 中村中学校校舎改築工事起工式
  - 1 1 第2回臨時議会
  - 1 6 四万十川ウルトラマラソン
  - 2 2 幡多公設地方卸売市場開設30周年記念事業 いちばまつり
  - 3 0 台風14号被害によって延期されていた川登保育所、同小学校、大川筋中学校、同区長会、大川筋地域振興組合による合同運動会開催



- 9月 Sep**
- 6 台風14号襲来
  - 江川崎や大川筋地区など四万十川や中筋川沿いの広範囲にわたって大きな被害をうける
  - 8 9月定例議会
  - 2 8 中村駅まつり



# みんなの声

子どもを安全に、安心して育てたい

阿部 佳代さん(42)

西土佐江川 歯科衛生士  
合併して真っ先に気になったのは、中学校のクラブ活動費が少なくなったことです。昨年度は各方面の配慮で何とか現状維持できましたが、今年度はどうなるのかまったくわからないので、とても心配で不安です。保護者としては、できる限り協力しますので、子どもたちのために配慮をお願いします。

また、子どもが安心して学校に通えるよう、危険個所の調査や不審者情報等の徹底管理をしてほしいです。また最近では、個人情報保護法によって連絡網の作成に支障をきたしているという話を聞きますが、子どもの命を守るためには最低限の保護者間のつながりはあってほしいと思います。

子どもが健やかに成長できる四万十市であることを願います。

高齢者も障害者も平等に生活できるまちづくりを

川村 泉さん(43)

西土佐長生 自営業  
合併から1年が経ちますが、旧中村市とあまり交

流がないせいか、まだ村のままの気分で生活しています。特に何か変わったという実感はありません。ただ、村だった頃に比べて、役所の手続きが煩雑になったような気がします。

今後、高齢者や障害者にもやさしく、住みやすい四万十市になるように環境の整備をお願いしたいです。

竹葉

真由美さん  
具田黒 看護師

合併から1年。特に生活で変わったことはありません。9年前看護の勉強をするため四万十市に来てから現在に至っています。四万十市は自然が多くて住みやすいところだと思います。自分というものを持っていないから、それでいて気さくで話しやすい人ばかりなので自然と溶け込むことができました。これからのまちづくりでは、少子化対策に力を入れてほしいです。子どもの遊べる場所として体育館など施設の無料開放や仕事が終わるまで子どもを預かってくれる施設など、働きながら子育てのできる環境づくりをしてほしいです。

## 大好きなわたしたちのまち「四万十市」

市立中村西中学校 卒業生に聞きました

山や川の自然豊かな四万十市が好き。この自然はいつまでも残したい。高速道路が早くつながってほしい。四万十市に何かできるとしたら、学校なんかで県外にできることがあって、将来もこの町で暮らす事です。

泥谷 孝くん



自然の多いこの町が好き。運動する場所を整備してほしい。

(左から)澤良木 祐季くん 宮下 翔平くん  
吉永 拓斗くん 松本 実くん



やさしくていい人ばかりの町。笑顔のあふれるまちづくりをしてほしい。高速道路が早く伸びてほしい。

池田 健人くん



生まれて育った町。自然に囲まれ大好きです。合併して四万十市になったのはいろいろな情報から聞いていますが、実感としては中村市から四万十市に名前が代わったくらいで、生活ではあんまり変わりなし。トンボ公園はもっともっとみんなに知って欲しい。大人になっても四万十市に住みたい。

(左から)朝比奈 博子さん 竹田 幸恵さん



歴史あるこのまちが好き。合併により四万十市はとても広くなった。中村地域と西土佐地域の交流を深めながらこの広さをいかした施策を探してほしい。

岡 涼太くん

## 四万十市誕生からの1年



2月  
Feb

- 1 4 ~ 2 4 松下電器野球部 春季キャンプ
- 2 0 ~ 2 5 中国亳州市友好訪問
- 2 7 ~ 3・5 大阪市立大学硬式 野球部春季キャンプ



12月  
Dec

- 1 災害時救援物資提供協定書調印
- 4 四万十川市民一斉清掃
- 5 12月定例議会
- 3 1 下田・初崎渡船廃止

11月  
Nov

- 1 宿毛駅運行再開記念列車出発式
- 2 0 西土佐産業祭
- 2 1 ケーブルテレビ サービス開始 (具同地区の一部)
- 2 5 第3回臨時議会
- 2 9 四万十市発足記念式典 市章、市の木(ヤナギ)・花(フジ)・鳥(カワセミ)・魚(アユ)が決定



3月  
Mar

- 2 四国西南サミット人的交流事業開催
- 6 任期中最後の定例議会
- 1 0 ~ 1 3 神戸国際大学 硬式野球部春季キャンプ
- 2 5 田野川保育所開所式
- 2 7 第2回西土佐地区地域審議会



1月  
Jan

- 3 成人式(西土佐地域)
- 8 成人式(中村地域)
- 1 0 市誕生記念コンサート「ウィーン・リング・アンサンブル」

# 平成18年3月市議会定例会 市長施政方針要旨（抜粋）

開会にあたり私の市政運営に  
対する所信と予算の概要、およ  
び主な事業への取り組みにつ  
いて申し述べ、議員各位ならび  
市民の皆さんのご理解とご協  
力をお願いしたいと思います。

昨年4月10日、四万十市が  
誕生し、1年が経過しようとし  
ています。お陰さまで順調なス  
タートが切れたことは、議員を  
はじめ関係各位のご理解とご協  
力の賜物であり心から感謝申  
上げます。

さて、夏の猛暑や暮れの大寒  
波に見られたように、昨年もま  
た異常気象に見舞われた年でし  
た。中でも9月の台風14号では、  
記録的な豪雨により四万十川が  
氾濫し川沿いの地区を中心に大  
きな被害が発生しました。被災  
した方々は、これまでにそのほ  
とんどが通常の生活に復帰しま  
したが、自然の猛威と災害に対  
する備えの重要性を改めて思い  
知らされました。また、昨年は  
多くの人命が犠牲となった鉄道  
事故や幼い子どもを狙った犯罪、  
耐震強度の偽装問題など、日頃  
から信頼を寄せていた暮らしの  
中の安全や安心を脅かす事件・  
事故が相次いだ年でもありまし  
た。住民の不安要因を取り除き  
安心して暮らせる地域社会を構  
築するため、住民団体や関係機  
関等がより緊密に連携・協力し  
ていくことが重要になってきて  
います。

一方、地方の情勢ですが、長  
引く景気低迷や三位一体改革に

名を借りた国の財政危機のしわ  
寄せに加え、急速な少子・高齢  
化の進展により地方自治体は一  
様に困難な運営を余儀なくされ  
ています。幸いにも本市におい  
ては、旧市で取り組んだ財政健  
全化や合併の効果により最悪の  
事態は回避できましたが、収入  
はピーク時に比べ市税で4億8  
000万円の減、臨時財政対策  
債を加味した地方交付税で8億  
4000万円の減と大幅に減少  
する一方、不況や高齢化の進展  
などにより生活保護費などの扶  
助費が1億9000万円の増加  
となり、これらの要因で15億1  
000万円の赤字が増加し大変  
厳しい財政状況に立ち至ってい  
ます。今後右肩上がりの経済が  
見込めない中、こうした難局を  
乗り越え希望のもてる将来を切  
り開いていくためには、合併  
の制度・財政上の特典の活用、  
思い切った行財政改革による  
財政健全化の推進、産業の振  
興の3点について重点的な取り  
組みを行っていく必要があると  
考えています。以下その概要に  
ついて申し述べます。

まず合併特典の活用としては、  
合併支援助道と位置付けた国道  
441号の10年以内の早期整備  
を強力に働きかけます。この道  
路の整備により江川崎・中村間  
が今の半分に時間短縮されるほ  
か、愛媛県や中国地方との交流  
が膨らみ、新しい社会・経済ネ  
ットワークが形成されることが  
期待できます。西土佐の道の駅

についても道路網の整備を見据  
えて実現を図っていきたくと考  
えています。また、単独自立で  
は実現できない事業についても  
順次進捗を図っていきます。中  
でも最優先で取り組んでいるの  
が庁舎の建て替えですが、新庁  
舎は防災の拠点機能を備え、図  
書館と一体的な建物として整備  
を図ります。また災害時に威力  
を発揮する防災行政無線の整備  
についても新庁舎の建設と併行  
して進めます。その他、西土佐  
中央地区のほ場整備や木質パ  
イオマス、市内全小学校の給食に  
ついてはよく検討を加え実現に  
向けて取り組みます。

2点目は行財政改革の推進で  
す。行政改革大綱および実施計  
画に基づき簡素で効率的な行財  
政システムの構築と自治の仕組  
みづくりを進めます。その中で  
第一に取り組むのが財政健全化  
です。これは市民サービスを実  
質的に低下させないよう配慮し  
たうえで歳入歳出全般にわたっ  
て思い切った見直しを行い、將  
来に向かつて持続可能な財政基  
盤を構築するものです。限られ  
た財源の中で市民ニーズに沿っ  
た施策を推進するには、あらゆる  
項目についてその必要性や緊  
急度を精査し、そのうえで経費  
を縮減する努力と工夫が必要で  
す。そうして生み出された貴重  
な財源は、真に市民生活の向上  
に繋がるものや市民満足度の高  
いものに重点的に振り向け、抑  
制と集中を徹底します。次に、  
官と民の役割分担を見直し民間  
への業務の移管を積極的に進め  
ます。公共サービスのすべてを  
行政が担う時代は過ぎ、民間で  
取り組んだ方が効率的で質の高

い公共サービスを提供できる分  
野が増えています。特に保育所  
や公民館、図書館、市民病院、  
体育館などの業務については可  
能なものから民間に委ねていき  
ます。

3点目は、産業の振興です。  
長引く景気低迷により地域経済  
は大変厳しい状況に置かれてい  
ますが、その一方で交通網や情  
報インフラ等が整備され、人・  
物の情報の交流がこれまでの  
生活経済圏域を超えて活発に行  
われるようになりました。今後  
こうした多様な交流を促進し広  
域的な視点で施策を推進しな  
がら他産業への波及効果の大き  
い分野を中心に重点的な取り組  
を進めます。本市には松山と高  
知方面から高速道路が延伸し、  
中村宿毛道路や主要国道の整備  
も進み、時間距離はここ3、4  
年で大きく塗り替えられようと  
しています。特に観光産業は豊  
かな自然環境やおいしい食べ物、  
歴史・文化の蓄積等を背景に、地  
域の潜在能力を引き出す原動力  
として成長が期待できますので、  
本市の基盤産業となるよう官民  
で取り組みを進めます。また中  
心市街地と郊外に広がる商業集  
積を活用して近隣市町村や南予  
地域からも買物客を呼び込める  
よう本市を中核とする広域経済  
圏の形成にも取り組みます。農  
林業面では法人農林業の導入や  
四万十ブランドの加工品、新鮮  
で安全な有機野菜等を核とする  
高付加価値型農産物の生産と消  
費の拡大に向けて、生産・加工・  
直販体制の充実を図り販路拡大  
を目指した取り組みも展開して  
いきます。

にする上で重要な三方面にわた  
る施策を強力に作成・調整し、  
実行に移していくにあたって大  
きな助けとなる二人目の助役を  
国土交通省から迎えたいと思  
います。一定の効果をおぼすま  
での期間と想っていますのでよ  
しくご理解をお願いします。  
予算概要は、6、7ページに  
掲載しています。

## 農林水産業の振興

最初は農業振興ですが、経営  
改善に意欲のある農業者を支援  
するレンタルハウス整備への補  
助や四万十農園と西土佐農業公  
社等による新規就農者の研修を  
通じ、担い手の育成と確保を目  
指します。また、特定山村村総  
合支援基金を活用した有機栽培  
の実証や生産と流通の促進、さ  
らに直販所や学校給食等の拡充  
による地産地消の推進にも引き  
続き取り組みます。

基盤整備としましては「藤岡  
下分湛水防除施設」が平成18年  
度完成し、約32ヘクタールの湛  
水被害の解消が図られます。大  
用地区ため池等整備事業につ  
いては、平成18年度で約70%に  
当たる約1600メートルの用  
水路整備が完了します。また、  
西土佐では平成12年度から整備  
していた「農道滝の下線」が完  
成することで、農業経営の合理  
化と生活環境の改善が図られる  
ものと思います。

次に林業ですが、市全体面積  
の84パーセントを占める山林に  
は、昭和30、40年代松を中心  
に植林した人工林が地域資源とし  
て多数ありますので、国・県の  
制度事業を活用して作業道を整

備するとともに、引き続き市有林の保育にも取り組みます。また、住民参加による森林保全の機運を高めるとともに減少が続く林業労働力を補完するため、民間森林保全ボランティア団体の育成を支援していきます。新たな取り組みとしては、市内で生産される木材を市内に留めるとともに、利用間伐の推進や林家の所得向上などを目的として「森林整備推進資金貸付金」制度をスタートさせます。これは一定の制約のなかで西土佐森林組合に対し木材買取に必要な資金の一部を貸し付けるものです。また、黒尊川流域と目黒川流域を繋ぐ基幹林道として整備中の梶原林道日見須大成川線は、平成18年度には計画区域の改良工事が完了する見込みで、これにより林産物の搬出や市民の生活道として多面的な利用が可能となります。

### 中山間振興

次に中山間地域の振興を図るうえで重要な制度である「中山間地域等直接支払制度」が昨年度より新たな5年間の制度としてスタートしました。

現在、本市では39の集落協定が締結され、面積が約445ヘクタール、交付金額は7836万円となっています。今後は対象地でありながら協定の締結ができていない地域に対して新制度での協定の締結を働きかけていきます。

### 雇用対策

次は雇用対策です。有効求人倍率の全国平均は1.0倍になりましたが、中村公共職業安定所管内では依然として0.4倍前後の低い水準で推移しています。こうした状況の中、雇用機会の創出を図るため西土佐に続き中村でも雇用促進協議会を設立し、地域提案型雇用創造促進事業の実施に向け取り組んでいます。中村での事業は、「四万十川の水面に輝く観光のまちづくり」をテーマに、観光産業の振興や中心市街地の活性化に取り組むことで新たな雇用を創出していくことを目的とし、事業内容としては、幡多広域観光協議会の公社化、観光遊覧船の協業化、商店街の活性化、観光関連団体の連携および基盤強化など、四つの柱を考えています。

### 中心市街地活性化

次は中心市街地の活性化です。まちづくり四万十で取り組んできた商店街の環境整備については「栄町祇園風街並整備事業」に続き、くつろげる道としての再整備事業として東下町と天神橋1区が完成し、一带は和風で落ち着いた雰囲気のある街になりました。また、街づくりに実績のあるタウンマネージャーを講師に招き昨年からの開講している中村商人塾は、これまでに多数の商店主の方々が受講し回数も20回を超えました。受講生の中から塾で学んだことを早速実践する人も現れ、さまざまな工夫を凝らして個店レベルでの魅力とサービスの向上に努める姿が見られるようになってきました。

### 個性的な観光振興

続いて観光振興です。まず昨年の主要な観光施設の利用状況ですが、「かわらっこ」-四万十川学遊館-「四万十いやし」の「カヌー館」の4施設の利用者数は、13万人余りで前年とほぼ同数となっています。一方、体験観光では埼玉県を中心に修学旅行生が増えるなどの好材料もあるほか、社会人野球の強豪、松下電器野球部の春季キャンプが継続されるなど官民挙げての地道な活動も実を結びつつあります。今後はこうした取り組みを強力に推進するとともに、閑散期対策や宿泊を伴う集客対策についてもこれまで以上に重点的な取り組みを行い、続けて努力していきます。

### 道の駅

次は西土佐の道の駅整備です。西土佐では地産地消の推進をはじめ農林産物の加工販売の体制強化や交流人口の拡大等に向けた取り組みを進めています。道の駅は、こうした地域づくりを支援する施設として以前より根強い要望がありましたので、これまで施設整備面や運営面を中心にさまざまな角度から内部協議を続けてきました。西土佐を取り巻く道路整備状況も、高知県側は国道381号半家工区の改良が平成18年度末の完了を目指し進められ国道441号の早期改良も見込まれています。愛媛県側は松山自動車道の西予宇和・三間間が平成20年代前半の供用開始が見込まれ、国道381号の松野東バイパスの開設も進められています。これらによって国道441号を経由して四万十川や足摺方面を目指す観光客の流入が期待されるようになってきました。また道の駅は本市の北の玄関口に位置し、山・川・海を結ぶルートの中に位置する施設で、かわらっこ、学遊館、いやしの里との連携による新たな観光需用の掘り起こしにも有効です。こうしたことから平成18年度は、施設計画と運営計画を中心とする基本計画等の策定と測量調査を行います。

### 保育所

次は保育所ですが、少子化による児童数の減少や保育所の老朽化に伴う施設改修費の増大などを見据え、保育所規模適正化計画に基づき引き続き統廃合への取り組みを行っていきます。まず、3月をもって廃止する田野川保育所の在園児の新しい入所先については、保護者や地域の方々のご理解、ご協力をいただきほとんどの児童が利岡保育所に通所することになりました。

また、市街地の保育所の統廃合への取り組みとしては、昨年末から元町保育所の廃止に向けた協議を保護者や関係地域の方々と重ねてきましたが、市の考えや取り組みについてはおおむね理解を得ているものと考えています。今後も協議を行い平成18年度末の廃止に向け取り組んでいきます。

### 社会福祉

次に社会福祉関係ですが、4月から障害者への支援対策がこれまでの支援費制度から障害者自立支援制度に変わります。主

この後の「介護保険」からは、来月号に掲載します。



# 平成18年度当初予算 総額329億円

平成18年度の当初予算は、国が進める「三位一体の改革」の区切りの年度にあたり、地方交付税が引き続き削減され児童手当と児童扶養手当の国庫負担率も大幅に引き下げられました。また、高齢化などの影響により、社会保障関係経費が年々増加し、厳しい状況での予算編成になりましたが、職員数の削減、職員給与費のカット、事務・事業の見直しなどの行財政改革に取り組みながら、重点課題、新たなまちづくりに向けた事業などに可能な限りの予算配分を行いました。

予算額は、一般会計で177億5,400万円、特別会計(14会計)で134億3,285万円、企業会計(2会計)で36億8,283万円、各会計間の重複を控除した総額で329億3,224万円です。

主な事業と予算額は次のとおりです。(新印は新規事業)

## ●地域の特性を活かした循環型産業のまち

・大用地区ため池等整備事業	3,030万円	・生き活きこうちの森づくり推進事業	408万円
・蕨岡下分湛水防除事業(県営事業負担金)	4,174万円	〔四万十川、黒尊川流域森林整備〕	
・レンタルハウス整備事業	3,390万円	新・森の腕たち育成・森林保全ボランティア活動推進事業	172万円
・緊急間伐総合支援整備事業	3,395万円	・中山間地域等直接支払制度交付金	8,058万円
・こうち農業確立総合支援事業	1,000万円	・中山間農業活性化支援事業	1,097万円
〔田野川地区農道舗装〕		〔手洗川用水路、共同利用機械整備ほか〕	
・レンタルハウス整備事業	2,104万円	・森林整備地域活動支援交付金	7,495万円
・新規就農事業	600万円	・緊急間伐総合支援事業	2,179万円
〔新規就農研修支援・新規就農受入組合補助〕		〔間伐、作業道整備〕	
・特産品開発・販売促進事業	158万円	・鳥獣被害緊急対策事業	714万円
〔ゆず、栗等加工品開発、販売促進〕		〔防護設備設置補助・捕獲報奨金・組織育成ほか〕	
新・農家台帳システム整備事業	756万円	新・道の駅整備事業〔基本計画作成〕	881万円
・林道日見須大成川線開設事業	1,600万円	新・星羅四万十大規模改修事業	4,280万円
(県営事業負担金)		新・公衆用トイレ等整備事業〔佐田沈下橋〕	3,877万円
新・林道前ヶ森線改良事業	1,600万円	新・ボンネットバス購入事業〔四万十川周遊「川バス」〕	2,696万円
新・地域林業総合支援事業	150万円	新・健やかコミュニティ地区育成事業	290万円
〔移動式製材機ほか整備〕		〔かわらっこ祭り、藤祭り、一条大祭大衆芸能祭〕	

## ●健康で活気とやさしさのあふれるまち

・保健事業〔健康診査、健康教育〕	4,262万円	新・要保護児童対策地域協議会費	33万円
・高齢者生きがい対策事業	2,800万円	・乳幼児医療費助成事業	5,128万円
〔はつらつデイサービスほか〕		・育児支援家庭訪問事業	200万円
新・総合支所身体障害者用トイレ整備事業	97万円	・児童手当	2億4,242万円
新・障害福祉計画作成事業	330万円	・児童扶養手当	1億7,709万円
新・障害者自立支援法認定調査・認定審査会費	391万円	・放課後児童健全育成事業〔学童保育〕	1,302万円

## ●人と文化がいきいきとかがやくまち

・中村中学校改築事業〔新校舎建設〕	7億8,840万円	新・歴史民族資料室整備事業	220万円
新・学校安全体制整備推進事業	273万円	〔権谷小学校休校舎活用〕	
〔スクールガード養成、防犯灯・啓発看板設置ほか〕		新・郷土芸能保存・継承補助金	100万円
・奨学資金貸付事業	1,340万円	新・安並運動公園ブルベン設置事業	1,101万円
新・小学校副読本作成事業	256万円	新・中央公民館、市民スポーツセンター屋根修繕事業	2,033万円
新・図書館蔵書目録電子データ化推進事業	193万円	〔防水シート張替〕	

## ●人と自然が共生する安心・安全のまち

・快適環境整備事業補助金	2,000万円	・簡易水道施設整備事業	3億2,884万円
(農林道、作業道整備を除く)		〔西部統合、田野川、橘・津野川、藤ノ川〕	
新・自然エネルギー利用街路灯設置事業	221万円	・公共下水道整備事業	3億8,670万円
新・ごみ減量モデル地区設置事業	50万円	〔下水道管理センター施設増設ほか〕	
・古津賀地区都市公園整備事業	8,050万円	・防災まちづくり事業	2,858万円
・上水道施設整備事業	1億4,845万円	〔防火水溝設置、サイレン吹鳴装置設置〕	

- 新・消防屯所建設事業 1,109万円  
(中村分団5班：不破地区)
- 新・小型動力ポンプ付積載車購入事業 644万円  
(西土佐江川分団本村班)
- 新・高規格救急車、資機材車購入事業 4,200万円  
(四万十消防署、西土佐消防分署)
  - ・地域防災体制整備事業 2,505万円  
(自主防災組織設立・活動支援、津波避難路整備ほか)
- 新・下田中学校校舎耐震補強事業 347万円  
(耐震2次診断)
  - ・木造住宅耐震診断事業 99万円
- 新・木造住宅耐震改修助成事業 610万円
  - ・新しいまちづくり基金積立金 1億7,359万円

- ・下田港湾改修事業(県営事業負担金) 7,970万円
- ・市道整備事業 7億6,890万円  
(市道九樹三原線改良、市道白岩線改良ほか)
- ・鉄道経営助成基金再造成積立金 1億2,300万円
- ・鉄道経営助成事業(土佐くろしお鉄道) 1億6,028万円
- ・路線運行バス運営費補助金等 7,655万円  
(中村まちバス、市営バス運行含む)
- 新・移動通信用鉄塔整備事業 7,000万円  
(黒尊川流域携帯電話通話エリア拡大)
- ・四万十川清流保全対策事業 1,045万円  
(水辺の学校、環境学習、水質測定ほか)
- ・浄化槽設置整備事業補助金 4,732万円

### ● 市民と行政が協働するまち ●●●

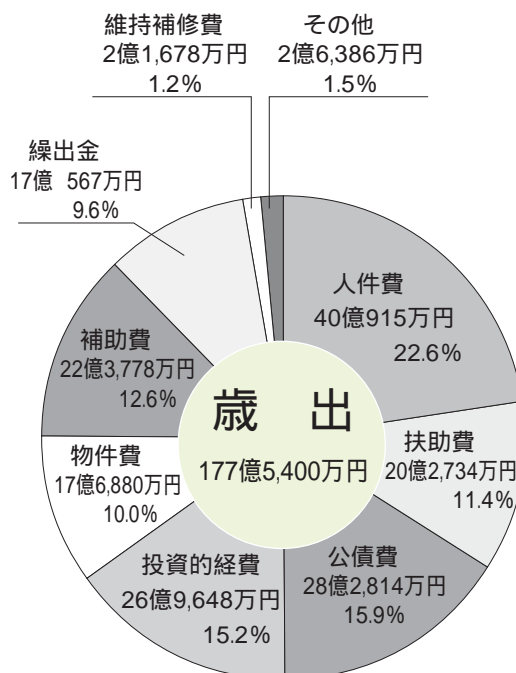
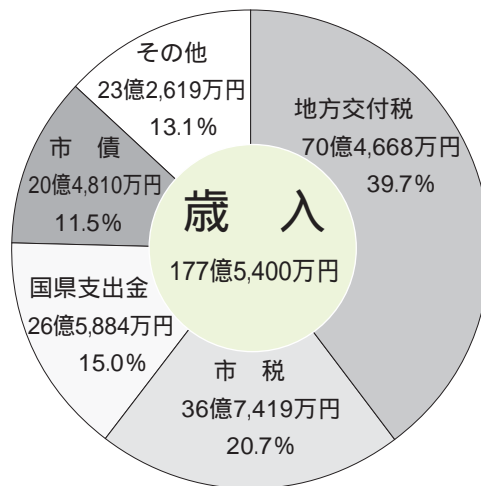
- ・地域審議会設置費 42万円
- ・男女共同参画プラン推進費 110万円  
(男女共同参画プラン推進委員会、講演会ほか)

- ・国際交流員招致 523万円

### ● そ の 他 ●●●

- ・新庁舎建設事業 440万円  
(事業認定申請、庁舎建設検討協議会設置ほか)
- ・地籍調査事業(横瀬地区、江川地区) 2,421万円

区 分	予 算 額
一 般 会 計	177億5,400万円
特 別 会 計	134億3,285万円
国民健康保険会計事業勘定	38億 110万円
国民健康保険会計診療施設勘定	3億8,530万円
奥屋内へき地出張診療所会計	1,481万円
老 人 保 健 会 計	43億4,101万円
下 水 道 事 業 会 計	10億2,770万円
と 畜 場 会 計	2億1,292万円
幡多公設地方卸売市場事業会計	4,225万円
住宅新築資金等貸付事業会計	461万円
鉄 道 経 営 助 成 基 金 会 計	2億9,159万円
農 業 集 落 排 水 事 業 会 計	4,887万円
幡多中央介護認定審査会会計	842万円
介護保険会計保険事業勘定	27億2,030万円
園芸作物価格安定事業会計	2,815万円
簡 易 水 道 事 業 会 計	5億 582万円
企 業 会 計	36億8,283万円
水 道 事 業 会 計	7億3,826万円
病 院 事 業 会 計	29億4,457万円
合 計(各会計間の重複額除く)	329億3,224万円



## アスベスト(石綿)健康被害者等への救済制度をお知らせします

アスベストによる健康被害を受けた方やその遺族に対し、救済を行うために「石綿による健康被害の救済に関する法律」が3月27日に施行されましたのでお知らせします。

なお、詳細につきましてはお問い合わせください。

区分	救済の内容	問い合わせ先
医療費等の救済給付	労災保険法等で補償されないアスベストによる中皮種や肺がんを発症している方およびこの法律の施行前にこれらの疾病を発症し死亡した方の遺族に対して、医療費等を支給するものです。	独立行政法人環境再生保全機構 フリーダイヤル(0120)389931
特別遺族給付金	アスベストを取り扱う作業に従事したことにより中皮種や肺がん等を発症し、平成13年3月26日以前に死亡した労働者等の遺族で、時効により労災保険法に基づく遺族補償給付を受ける権利が消滅した方に対して、特別遺族年金または特別遺族一時金を支給するものです。	高知労働局 安全衛生課 ☎088(885)6023 労災補償課 ☎088(885)6025 中村労働基準監督署 ☎(35)3148

## 母子家庭自立支援給付補助事業

母子家庭のお母さんを対象に就職や転職、雇用の安定に向けて資格や技能の取得を支援する制度を実施しています。



### 自立支援教育訓練給付金事業

資格や技能の取得を目指して、認められた一定の講座(雇用保険制度の教育訓練給付の指定教育訓練講座)を受講する際、支払った受講料などの経費の一部を補助する制度です。対象の講座は、OA機器操作講座やホームヘルパー講座、医療事務講座などです。

補助額は、支払った費用の40%相当額で、20万円を限度とします。また、支払った費用が2万3円を超えない場合は対象となりません。

### 高等職業訓練促進給付金事業

定められた一定の資格(看護師、保育士、理学療法士等)を取得するため、2年以上の養成期間で修業する場合に修業期間の最後の3分の1の期間について生活費を補助する制度です。

補助は12カ月を限度とします。補助額は、月額10万3000円です。

いずれの事業も、対象者は四万十市に住所を有し、児童扶養手当の支給を受けているか、同程度の所得水準の方です。

また、申請前に必ず福祉事務所に相談してください。

申請には、戸籍謄抄本、住民票、所得証明、児童扶養手当証書等が必要です。

この事業の詳しい内容等については次へお問い合わせください。

### 問い合わせ先

(市)福祉事務所社会福祉係  
☎(34)1120  
福祉事務所分室(保健センター内)  
☎(52)1132



市ホームページに  
広告をのせませんか

\*市公式ホームページに掲載する  
バナー広告(有料)を募集しています。  
掲載に関する詳細はホームページ  
をご覧ください。

<http://www.city.shimanto.lg.jp/baner.html>

shimanto city

問い合わせ先(本庁)企画広報課  
☎(34)6128



## 第2回しまんと市民祭 なかむら踊り・ 提灯台パレード

参加団体  
募集

開催日 7月29日(土)予定)

しまんと市民祭実行委員会では今年  
の踊り・提灯台パレードへの参加団  
体を募集しています。興味のある方は  
お気軽に事務局までご連絡ください。

問い合わせ先  
しまんと市民祭実行委員会事務局  
(本庁)商工観光課  
☎(34)1783





# 土佐くろしお鉄道NEWS



## 駅をきれいに。

土佐くろしお鉄道では、毎月第1土曜日に社員で駅を清掃していますが、1月からは「土佐くろしお鉄道中村・宿毛線を守るネットワーク会議」の皆さんがボランティアで参加してくれています。また3月17日(金)には中村高校の家庭クラブが中村駅を清掃するなど、地域の鉄道支援の輪が広がっています。

これまで各団体や高校、個人のご好意で各駅の清掃活動が行われていますが、空き缶やタバコの吸い殻の投げ捨て、駅舎やトイレ、駐輪場への落書きなどがあとを絶ちません。みんなが気持ちよく利用できるよう最低限のマナーを守って、マイレール中村・宿毛線を守り育てていきましょう。

第1土曜日の清掃はどなたでも参加できます。次回の清掃は5月6日(土)10時から12時まで具同駅と国見駅で行います。ぜひご参加ください。(6月は有岡・工業団地・平田駅の予定)



## 鉄道で春の四万十ツアー

3月11日(土)に「春の四万十いやしの旅」鉄道日帰りツアーを行い、31人を四万十市にお招きしました。

当日は天候にも恵まれ、四万十川学遊館で自然を学び、不破の菜の花接待所でぜんざいや薬膳弁当に舌鼓を打ち、

沈下橋、屋形船など、春の四

万十を満喫いただきました。最後は下田のいやしの湯で日

ごろの疲れをいやし帰路につきました。参加者からは「次回も期待しています」とのお声をかけていただくなどご好評いただきましたので、今後も鉄道ツアーを続けていきたいと考えています。



### サニーくんサンコちゃんの鉄道お得情報!!

「ヤングウィークエンドカード」って知ってる?

これは13歳以上29歳以下の方がウィークエンド(金曜日の17時から日曜日(祝日も可)の24時まで)に乗る鉄道で61キロ以上の往復なら運賃が40%割引されるカードなんだ。(高松~中村の往復で6,000円以上もお得)年会費1,000円、1年ごとの更新に400円かかるけど、遠くに通う学生さんや単身赴任の方にはすごく便利だよ。申し込みやお問い合わせは中村駅まで。



サンコちゃん



サニーくん

c やなせたかし

### 問い合わせ先

土佐くろしお鉄道株式会社 中村駅 ☎(35)4961

土佐くろしお鉄道中村・宿毛線運営協議会 事務局 ☎(34)1129

# 平成18年度の固定資産税の制度が変わります

## 1 土地にかかる固定資産税の負担調整措置

### 今回の改正に至るまでの経過

(国からの通達)

平成5年度に宅地の評価について、全国的な価格の均衡を図るため、<sup>1</sup>地価公示価格の7割を目途とするよう国から通達があり、当時の中村市、西土佐村においても平成6年度<sup>2</sup>の評価替えから、この価格を目途に評価を行いました。



(税負担の緩和)

しかし、平成5年度までの評価額が地価公示価格よりもかなり低い価格であったため、平成6年度から通達どおりの評価額をそのまま税額に反映させると、<sup>3</sup>税負担(課税標準額)が一挙に増えるため、税負担の緩和を目的に、前年度の税負担を基礎として段階的に本来の評価額に追いつくように調整を行ってきました。

(課税の公平)

平成8年度までは税負担の緩和を目的にしてきた負担調整措置でしたが、地域や土地によりばらつきが生じたため、平成9年度<sup>4</sup>の評価替からは、課税の公平を目的に、現在の評価額に追いつくのが早い土地(負担水準が高い)は、税負担を引き下げまたは据え置き、現在の評価額に追いつくのが遅い土地(負担水準が低い)はなだらかに税負担を上昇させ、ばらつきの幅を狭めていくように改正され宅地の負担調整措置を行っていました。

### 平成18年度税制改正(平成18年度から平成20年度まで適用)

土地の評価に対する税負担は地域によりばらつきがあり、この格差を解消するため負担調整の措置を行っていましたが、これまでの方法では全国的に公正な課税がされるのに時間がかかりすぎることに、これまでの方法が複雑でわかりづらかったことから、一層の均衡化と制度の簡素化を図るため負担調整の方法が改正されます。

今までは負担水準の割合に応じ、調整する率を前年の税負担に乗じて、税額を算出していましたが、今回の改正で、負担水準の割合に関係なく、前年度の課税標準額に当年度評価額等の5%(住宅用地については、評価額の1/6または1/3の額の5%)を加える方法になります。(下表参照)

- 1 地価公示価格...土地の取引価格等に対する指標となる価格。地価公示法に基づき、各地に設定されています。
- 2 評価替え...3年に1度、固定資産評価額を見直す制度。
- 3 課税標準額...土地の取引価格等に対する指標となる価格。地価公示法に基づき、各地に設定されています。
- 4 負担水準...評価額に対し、課税標準額がどの程度まで達しているか示すもので、下記の算式によって求められます。  
負担水準 = 前年度課税標準額 ÷ 当年度評価額 (住宅用地は1/6または1/3した額)

### ①商業地等

- ア 負担水準が70%を超える商業地等については、当該年度の評価額の70%を課税標準額とする。
- イ 負担水準が60%以上70%以下の商業地等については、前年度課税標準額を据え置く。
- ウ 負担水準が60%未満の商業地等については、前年度課税標準額に当該年度の評価額の5%を加えた額を課税標準額とする。  
ただし、当該額が、評価額の60%を上回る場合には60%相当額とし、評価額の20%を下回る場合には20%相当額とする。
- エ 平成16年度から講じられている地方公共団体の条例による減額制度を継続する。

## ②住宅地等

- ア 負担水準が80%以上の住宅用地については、前年度課税標準額を据え置く。
- イ 負担水準が80%未満の住宅用地については、前年度課税標準額に、当該年度の評価額に住宅用地特例率（1/6又は1/3）を乗じて得た額（以下「本則課税標準額」という）の5%を加えた額を課税標準額とする。
- ただし、当該額が、本則課税標準額の80%を上回る場合には80%相当額とし、本則課税標準額の20%を下回る場合には20%相当額とする。
- 住宅用特例地（1/6又は1/3）は現行制度から変更無し。

## 改正後の負担調整措置における課税標準額算出方法

## 商業地等

- A：前年度課税標準額  
 B：課税標準額の法定上限  
     = 当該年度評価額 × 0.7  
 C：当該年度評価額 × 0.6  
 D：当該年度評価額 × 0.2

## 課税標準額の算出方法

- (I) A > B のとき  
 ・ ・ ・ B
- (II) C > A > B のとき  
 ・ ・ ・ A（前年度課税標準額据え置き）
- (III) A < C のとき  
 ・ ・ ・ A + 当該年度評価額 × 5% = ( )  
 { ただし、C < ( ) のとき... C }  
 { ( ) < D のとき... D }

## 住宅用地

- A：前年度課税標準額  
 B：本則課税標準額  
     = 当該年度評価額 × 1/6 or 1/3  
 C：本則課税標準額 × 0.8  
 D：本則課税標準額 × 0.2

## 課税標準額の算出方法

- (I) A > B のとき  
 ・ ・ ・ B
- (II) C > A < B のとき  
 ・ ・ ・ A（前年度課税標準額据え置き）
- (III) A < C のとき  
 ・ ・ ・ A + 本則課税標準額 × 5% = ( )  
 { ただし、C < ( ) のとき... C }  
 { ( ) < D のとき... D }

なお、具体的な価格等については、納税通知書に添付している課税明細書に記載していますのでご確認ください。

## 2 住宅耐震改修に伴う固定資産税の減額制度

昭和57年1月1日以前に建築した住宅について、平成18年1月1日から平成27年12月31日までに建築基準法に基づく耐震基準に適合するための改修工事を行い、工事費用を30万円以上要した場合に、次の期間、改修家屋全体に係る固定資産税額を2分の1減額します。

平成18年1月1日から平成21年12月31日までに改修した場合 3年間

平成22年1月1日から平成24年12月31日までに改修した場合 2年間

平成25年1月1日から平成27年12月31日までに改修した場合 1年間

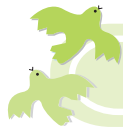
減額対象床面積は1戸当たり120㎡相当分までです。

現行の耐震基準に適合した工事であることの証明書を添付し、改修後3カ月以内に本庁税務課または総合支所総務課税務係へ申告してください。

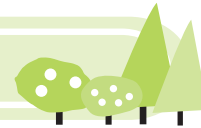
証明書の発行主体：建築士・指定住宅性能評価機関・指定確認検査機関

## 問い合わせ先

（本 庁）税務課資産税係 ☎（35）4428  
 （総合支所）総務課税務係 ☎（52）1111



# 市教委だより



## 西土佐地域小学校「音楽の集い」を開催しました

2月24日(金)、西土佐地域の7小学校の児童が西土佐ふれあいホールに集まり、音楽の集いが開催されました。それぞれの学校が日頃から練習してきた合唱や合奏を、みんなの前で堂々と披露しました。小規模複式校が多い西土佐地域の子どもたちにとって、大勢の人前で自分たちの歌声や、楽器の演奏を披露することは、貴重な体験になったと思います。



須崎小学校の合唱



口屋内小学校の合奏



川崎小学校の合唱



本村小学校の合唱

### 音楽の集いプログラム

- 1 津野川小学校  
(合奏)「ハウルの動く城」テーマ  
人生のメリーゴーランド
- 2 須崎小学校  
(斉唱)人間っていいな  
(合奏)いい湯だな
- 3 口屋内小学校  
(リコーダー奏)歌よありがとう  
(ボディミュージック)ムービン・スター3
- 4 大宮小学校  
(合唱)ユメカシーラ
- 5 西ヶ方小学校  
(合奏)エヴァンゲリオン・メドレー
- 6 本村小学校  
(合唱)きみとぼくのために  
(合奏)木星
- 7 川崎小学校  
(合唱)風の岬  
「新世界」第4楽章から

## 四万十市「開かれた学校づくり推進委員会代表者会」を開催しました

2月28日(火)、防災センターにおいて「開かれた学校づくり推進委員会代表者会」を開催しました。旧中村市では、各推進委員会のそれぞれの取り組みの情報交換や研究協議を行い、出された意見を教育行政に反映させるため「あゆ・とんぼ・ふじの会」を開催してきました。今回は西土佐地域の推進委員会代表者の方にも参加していただき、合併後初めての代表者会を行いました。

会では、事務局より四万十市の児童・生徒の学力定着状況や学校評価集計結果などの説明を行い、その後、各推進委員会の活動状況や教育委員会への質問・要望等について意見がだされました。これからのこの会のあり方や各学校のPTA活動との連携についても貴重なご意見をいただきました。

### - 開かれた学校づくり -

学校の教育方針や教育課題などを保護者や地域の方々に情報提供するとともに、意見を学校運営や教育活動に反映していく取り組み。四万十市では各学校や校区ごとに子どもたちや保護者・地域の方々を委員とする推進委員会が24設置されています。

ご質問・ご意見をお寄せください  
問い合わせ先

(市)教育委員会 学校教育課  
西土佐事務所  
四万十市公式ホームページ

TEL (34)5445 FAX(34)4271  
E-mail : school@city.shimanto.lg.jp  
TEL (52)1110 FAX(52)1446  
E-mail : n-school@city.shimanto.lg.jp  
URL : http://www.city.shimanto.lg.jp/  
トップページで【教育・文化】をクリックしてください。

こんにちは 四万十市地域子育て支援センター “ぽっぽ” です!



子育ては、なにかとストレスがたまりがちなもの。家に閉じこもりがちになったり、育児に自信がもてなくなったりしていませんか。

四万十市地域子育て支援センター“ぽっぽ”は、子育て真っ最中のお母さんやお父さん、ご家族の方々の子育てを支援するための施設です。親同士、子ども同士が親しみ、触れ合う小さな出会いの場としてご利用ください。

子育て支援センターはこんな活動を行っています

< 親子ふれあい活動 >

1・2・3歳児対象  
簡単なおもちゃを作ったり、リズム遊びや園庭遊びなどを動かしたり親子で楽しめます。  
毎週1回程度 9時30分～11時30分

ぴよちゃんクラブ  
[妊婦さんと0歳児(平成17年4月以降に生まれたお子さん)対象]  
絵本を読んだり、親子のふれあい遊びを楽しみます。  
毎月1回 9時30分～11時30分

< おしゃべりひろば >

お母さんたちのリフレッシュタイムです。  
おしゃべりを楽しみませんか。  
毎月1回程度 10時～11時30分

< 子育て相談 >

電話相談・来所相談  
子育てについて日頃思っていること、悩んでいることなど気軽にご相談ください。  
毎週月曜日～金曜日(活動時間を除く)  
9時～17時  
家庭相談員による育児相談(毎月第3火曜日)

< 利用できる方 >

子育て支援センターの活動、利用は、市内在住の方で、保育所や幼稚園に通っていない就学前の乳幼児とその保護者、家族を対象としています。

1・2・3歳児対象「親子ふれあい活動」

月	日	時 間	活 動 内 容	場 所
4月28日	金	9:30 ～11:30	はじめましてよろしくね! 1年間仲良く過ごす友達同士自己紹介。歌や手遊びも楽しもうね	子育て支援センター
5月9日	火		“ぽっぽ”であそぼう①	
11日	木		“ぽっぽ”であそぼう②	
12日	金		“ぽっぽ”であそぼう③	

その他の活動

月	日	時 間	活 動 内 容	場 所
5月2日	火	9:30 ～11:30	ぴよちゃんクラブ (はじめましてよろしくね!) 1年間仲良く過ごす友達同士自己紹介。歌や手遊びも楽しもうね	子育て支援センター

子育て支援センター“ぽっぽ” 中村四万十町2248-(もみじ保育所内) ☎(35)3748

図書館だより

4月の主な新着図書

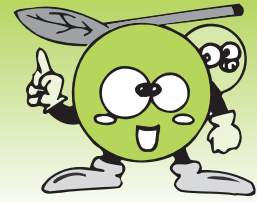
一般書

伊藤サムのこれであなとも英文記者 伊藤 サム  
おもしろ金沢学 北國新聞社  
作家の読書道 Web 本の雑誌  
“時間”がお金持ちにしてくれる優雅な長期投資 澤上 篤人  
ダンボールハウス 長嶋 千聡  
宙ぶらりん 伊集院 静  
月10万円で豊かに暮らせる町&村 第1巻 製作委員会  
ディープスロート ボブ・ウッドワード  
電話にでたらこうなった! 多田 文明  
読書三到 紀田 順一郎  
十津川警部 湖北の幻想 西村 京太郎  
トヨタが「プロ野球」を持たない理由 加藤 鉦  
殴り合う貴族たち 繁田 信一  
日本の紋章 ピエブックス

児童書/えほん

1ねん1くみ1ばんあまえんぼう 後藤 竜二  
おいもをどうぞ! いもと ようこ  
風の恋うた 村山 早紀  
植物の大常識 高橋 秀男  
それはひみつ エリック・バトゥー  
ちびくま キャサリン・アリソン  
なんでも ふたつ リリー・トイ・ホン  
燃料電池車のひみつ 手丸 かのこ  
ハテルマ シキナ 桜井 信夫  
ぶきみな音レストラン 怪談レストラン編集委員会  
メルヘンムーン ヴォルフガング・ホルバイン  
山手町探偵クラブ 那須 正幹  
落語長屋 第6巻 岡本 和明  
ランスロットのはちみつケーキ たむら しげる

# ねんきんだより



## 障害基礎年金の受給権をお持ちの皆さまへ

4月から、65歳以上の方は障害基礎年金と老齢厚生年金等を併せて受けることができるようになりました。

新たに障害基礎年金の併給が可能となった年金 老齢厚生年金・遺族厚生年金  
退職共済年金・遺族共済年金

これまで、障害基礎年金は老齢や死亡を支給事由とする年金との併給ができなかったため、障害基礎年金の受給権者にとっては、就労して自ら保険料を納付したことが年金給付に反映されにくい仕組みになっていました。

そこで、障害がありながら働いたことが評価される仕組みとするため、障害基礎年金と老齢厚生年金等の併給ができることになりました。

### 例・障害基礎年金と老齢基礎・厚生年金の受給権がある場合

①

#### 障害基礎年金

1級障害：満額老齢基礎年金の125%  
2級障害：満額老齢基礎年金額

本人の加入歴を  
給付に活かせる  
新しい選択肢

これまでは①か②どちらかを選択。  
この場合、①の方が高額になり本人の加入歴をいかせないケースが多い。そこで...

②

#### 老齢厚生年金

短い就労期間や低賃金の場合低額になる

#### 老齢基礎年金

障害基礎年金受給中の保険料免除期間分が低額になる

③

#### 老齢厚生年金

#### 障害基礎年金

障害基礎年金と老齢厚生年金等を併せて受けるためには手続きが必要です。  
詳しくは、高知社会保険事務局幡多事務所までご相談ください。

## 便利でお得な「前納制度」をご利用ください

一定期分の国民年金保険料をまとめて納付する「前納制度」をご利用いただくと、保険料が割引となりお得です。

4月分からの前納を希望される方は、4月に社会保険事務局幡多事務所から送られる「国民年金保険料納付案内書」に添付された前納用納付書で5月1日(月)までに金融機関・コンビニエンスストア等で納付してください。

《平成18年度保険料額》

	定額保険料	前納金額
1年分	166,320円 (13,860円×12カ月分)	163,370円 (2,950円おトク)
6カ月分	83,160円 (13,860円×6カ月)	82,480円 (680円おトク)

希望する月から平成19年3月分までの保険料を前納することもできます。

月々の納付も口座振替の「早割」なら月額50円お得です。

詳しくは高知社会保険事務局幡多事務所までお問い合わせください。



問い合わせ先 (本庁)市民課国保年金係 (総合支所)住民課国保年金係 高知社会保険事務局幡多事務所

☎(34)1114

☎(52)1111

☎(34)1616



# シリーズ 環境

VOL.8

## 防疫(害虫駆除)は地域ぐるみで

害虫の予防対策を行いますのでご協力をお願いします。

### 公共の場所の防疫

道路の側溝や、沼地などの公共の場所について、防疫車で随時巡回して防疫を行います。公共の場所においてカやハエが異常発生していれば、区長を通じるなどして連絡してください。駆除を順次行います。

### 公共の場所以外の防疫

トイレや家の回り(敷地内)からカやハエなどが発生した場合は、所有者自ら害虫の駆除をお願いします。

### 地区ぐるみの取り組みを

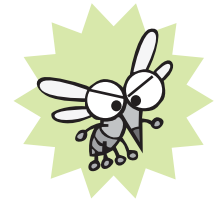
防疫は、一斉に広く行うほど効果が上がりますので、地区会や婦人会などのグループで協力し合って行いましょう。

### 防疫薬剤のあっせん

グループや個人で行う害虫駆除に対して防疫薬剤のあっせんを行います。防疫薬剤のあっせん価格は次のとおりです。

薬品の問い合わせおよび購入は、9月30日(土)までに協力薬局・薬店へお願いします。

なお、西土佐地域の平成18年度の防疫薬剤の注文は、昨年同様に取り扱いますので、注文は、5月26日(金)までに住民課へお申し込みください。薬剤が届き次第配布します。



### あっせん防疫薬剤

9月30日(土)まで

あっせん防疫薬剤(容量)	小売価格	あっせん価格	適用害虫
フマテックス乳剤 (500ml)	1,200円	850円	ウジ・ポーフラ
フマテックス乳剤 (1.8ℓ)	2,100円	1,750円	"
フマテックス乳剤 (18ℓ)	18,000円	14,000円	"
スーパーVP油剤 (1.8ℓ)	1,350円	1,000円	ハエ・カ
スーパーVP油剤 (18ℓ)	7,500円	5,800円	"
ナックス-D脱臭剤粉末 (200g)	700円	510円	生ごみ・トイレの消臭剤

防疫薬剤の購入は現金でお願いします。

### 協力薬局・薬店

店名	住所	電話番号
小野天正堂	中村大橋通2丁目	(35)3321
太陽堂薬舗	中村東下町	(35)2250
木戸竹葉堂薬局	中村京町1丁目	(35)2012
いちご薬局	中村小姓町	(35)0093
すみれ薬局	中村東町1丁目	(34)4193
とんぼ薬局	中村大橋通5丁目	(35)1193
なかむら薬局	中村一条通3丁目	(31)0838
沖薬局	中村一条通2丁目	(34)2378
いわせ薬局	右山天神町	(34)3663
さつき薬品	右山五月町	(34)7115
中西一貫堂薬局	中村本町3丁目	(35)2245

店名	住所	電話番号
さつき薬局駅前店	駅前町	(34)1806
具同薬店	具同渡川	(37)5497
松本薬局	中村一条通3丁目	(34)7144
川村薬局	中村天神橋	(35)2259
(株)中四国セイムス ドラックササオカ 四万十トンボ店	具同	(37)6800
(株)中四国セイムス ドラックササオカ 古津賀店	古津賀	(35)6600

### 【西土佐地域のあっせん防疫薬剤】

9月30日(土)まで

あっせん防疫薬剤(容量)	小売価格	あっせん価格	適用害虫
フマテックス乳剤 (1.8ℓ)	2,100円	1,750円	ウジ・ポーフラ

問い合わせ先

(本庁) 地球環境課 ☎ (34) 6126  
 (総合支所) 住民課 ☎ (52) 1111

しまんと

# 情報掲示板



土地価格等縦覧帳簿・  
家屋価格等縦覧帳簿を  
縦覧できます



## お知らせ

「春の交通安全運動」が  
始まります

実施期間 4月6日(木)～  
15日(土)

市民一人ひとりが交通安全意識を高め、交通ルールを守り、交通マナーの向上に努め、人にやさしいまちづくりを目指しましょう。

重点項目

- 1 自転車の安全利用の推進
- 2 二人乗り、無灯火、傘差し、運転中の携帯電話の利用などの危険運転はやめましょう。
- 3 シートベルトとチャイルドシート

1の正しい着用方法の徹底  
車に乗ったら後部座席の方も必ずシートベルトを着用するよう習慣づけましょう。

6歳未満の子どもにはチャイルドシートが義務付けられています。子どもの安全のために、体格にあつたものを選び、正しく着用しましょう。

3 飲酒運転の根絶  
運転するなら酒を飲まない、酒を飲んだら運転しない、運転する人に酒をすすめない、酒を飲んだ人に運転させない。飲酒運転(四し)ない運動」を徹底し、飲酒運転のない安全な地域にしましょう。

市民一人ひとりの実践により、交通事故のないまちをつくりましょう。

問 本庁：市民課市民係  
☎(34)1113(内線123)  
(総合支所)総務課情報防災係  
☎(52)1111

問 は問い合わせ先 申 は申し込み先 受 は受け付け先 連 は連絡先

4月1日から児童館の  
開館日時が変わります

開館利用時間  
火曜日～土曜日 10時～17時  
休館

日、月曜日ならびに祝日、年末年始(12月29日～1月3日)児童館では、いろいろな行事を実施しています。内容については、広報などで随時お知らせします。

子ども会の会員募集  
児童館では、子どもたちの遊びを通しての人間形成や、心身共に健全な育成を図ることを目的に子ども会を設立して児童館で子どもや保護者が目的達成のために活動する事業について、予算の範囲で支援を行います。申し込み用紙は児童館にあります。

子ども会に入会しなくても児童館は利用できます。就園前のお子さんをお持ちの方も利用できますので読み聞かせや憩いの場としてお気軽にご利用ください。

問 児童館 ☎(34)2232



## 防災の3大原則

- あなたの安全は  
あなた自身で守ること
- 家族の安全は  
家族みんなで守ること
- 地域の安全は  
地域ぐるみで守ること

来たるべき南海地震に備え、家族で大きな災害が起こったときの役割やみんながバラバラになった時の連絡方法、避難ルートなどを確認しておきましょう。いざという場合の安否確認にはN・T・Tの災害伝言ダイヤルや携帯電話の災害用伝言板があります(17～19ページ欄外をご覧ください)。日頃から家族で使い方を確認しておきましょう。

場所  
本庁 総務課資産課  
総合支所 総務課資産課  
期間 4月3日～5月31日(水)  
時間 8時30分～17時15分  
(12時～13時、土日・祝日は除く)

縦覧できる方  
土地・家屋の固定資産納税者、委任状持参者

問 本庁：総務課資産課係  
☎(35)4428  
(総合支所)総務課資産課係  
☎(52)1111

## 四万十いやしの里から

四万十いやしの湯では、4月より通常の時間帯に加え朝風呂を始めました。営業時間は次のとおりです。皆さまのご来場を心よりお待ちしております。

営業時間

4月～10月 6時～22時  
11月～3月 6時30分～22時

問 四万十いやしの里  
☎(31)5111



## 入居者募集

市営本村住宅

所在地 西土佐江川430番地1  
構造 木造2階建  
募集戸数 1戸  
(平成17年度建設)

間取り 6畳×3間、ダイニングキッチン

家賃 月額 2万4600円  
入居世帯の所得額により異なります。他に共益費が必要です。

入居資格

住宅に困窮しており、入居者および同居親族の過去1年間の所得の合計から同居および扶養親

す。

特設入居相談所(無料)

場所 JA高知はた中村南部出張所  
日時 5月8日(月)10時～15時

入権擁護委員が、金銭・相続・借地借家・結婚・離婚・交通事故・裁判費用など入居に関する問題を無料・秘密厳守で相談に応じます。

問 高知地方事務局四万十支局  
TEL(34)1600  
FAX(34)1601



## 募集





族の控除額を差し引き、残った金額を12で除した額(月額)が20万円以下(ただし、障害者のいる入居者全員が50歳以上または18歳未満である世帯については、26万8000円以下)であること。单身の場合、50歳以上であること。

**特定公共賃貸住宅本村住宅**

所在地 西土佐江川430番地1  
構造 木造平屋建  
(平成17年度建設)

募集戸数 1戸  
間取り 6畳×間、ダイニング

家賃 月額 4万円  
他に共益費が必要です。

**入居資格**

住宅に困窮しており、入居者および同居親族の過去1年間の所得の合計から同居および扶養親族の控除額を差し引き、残った金額を12で除した額(月額)が20万円以上32万2000円以下であること。

入居希望者が複数の場合は抽選となります。

**募集案内および申込書**

本庁財政課管財契約係、総合支所住民課生活環境係にあり  
ます。

**受付期間**

4月14日(金)～24日(月)

**問**

**申** 本庁(財政課管財契約係)  
(34)6120  
(総合支所)住民課生活環境係  
(52)1111

平成18年度  
環境保護実践講座  
「四万十川流域の薬用植物巡り」

生薬として使われる植物、心身をいやしてくれる植物を実際に観察し、薬効や自然環境について学習する講座です。

昨年度に引き続き場所や時期を変えて行います。

ぜひご参加ください。

第1回 4月30日(日)8時集合

第2回 7月23日(日)9時集合

第3回 10月8日(日)9時集合

トシボ自然公園

集合場所 市立中央公民館

時間に遅れないようお願いします。

講師 市立中医学研究所

柏岡珠美薬剤師

三枝晃子薬剤師

申し込み方法

4月10日(月)から電話または

ファックスでお申し込みください。

定員 40人

参加費 無料(弁当、飲料は各自用意してください)

TEL(34)7311

TEL(34)7311

TEL(34)7311

TEL(34)7311

TEL(34)7311

TEL(34)7311

TEL(34)7311

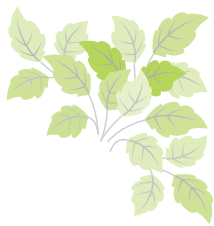
TEL(34)7311

TEL(34)7311

TEL(34)7311

TEL(34)7311

TEL(34)7311



平成18年度生涯スポーツ推進事業  
「テニスをはじめてみよう」  
初心者テニス教室参加者募集

初心者テニス教室を開催します。ラケットを握ったことのない方も、ラケットはあるけれどずっと眠らせたままの方もこの機会にテニスを始めてみませんか。楽しく体を動かして、日頃の運動不足を解消しましょう。市民の皆さんの多数のご参加をお待ちしています。

講師 四万十テニスクラブ

日時 5月16日(火)から毎週

火・金曜日 計10回

18時30分～20時30分

6月16日(金)終了予定です、

雨天の場合は延期します。

会場 安並運動公園内テニ

コート

参加料 1500円(使用料保

険料を含みます)

定員 30人

申込多数の場合は抽

選になります。

(ただし、これまでの教

室に参加したことな

い方を優先します)

対象

市内に居住もしくは勤務する

方で、これからテニスを始めて

みたいと思う方、初心者の方

受付期間 4月13日(木)～

28日(金)

8時30分～17時

(ただし12時～13時、土・日は除く)

申込方法

電話でお申し込みください。

その他  
ラケットの貸し出しもできます。  
主催者側でスポーツ安全保険に  
加入しますが、それ以外の補償  
はありません。

**問**

**申** (市)教育委員会社会体育課  
(34)2071



**文芸なかわら第12号作品募集**

文芸なかわら第12号の作品を募集します。初めての方も歓迎します。ふるって応募ください。

評論・ツツセイ 原稿用紙5枚以内

小説・論文 原稿用紙10枚以内

民話・伝承 原稿用紙5枚以内

俳句・川柳 5句

短歌 5首

詩 1篇

原稿受付開始 4月10日(月)

原稿締め切り 5月31日(水)必着

投稿に際してのお願い

400字詰め原稿用紙を使用し

てください(A4版)。

原稿用紙は余白ができても裁

断しないでください。

作品ジャンル名、題名、氏名筆

名は本名も、住所、電話番号を

原稿用紙に明記ください。

応募・問い合わせ先

文芸なかわら編集委員会

(市)教育委員会生涯学習課

(34)7311

**自衛隊幹部候補生募集**

実現！ 幹部への道

受付期間 4月1日(土)～

5月12日(金)

応募資格

日本国籍を有し、平成19年4月

1日現在、22歳以上26歳未満(22

歳未満は大卒者見込み含む)

大学院修士課程修了者見込

み含む)は、28歳未満

試験日

第1次試験 5月20日(土)

21日(日)

(21日は飛行要員ののみ)

試験会場 高知市内

給与等(平成17年4月1日現在)

初任給21万3300円

(1年後24万1200円)

昇給 年1回

賞与 4.4カ月

(6月2・11カ月、12月2・

3カ月)

自衛隊四万十募集事務所

(35)3096



国民の為に  
行動する  
君がいる

	金額	確認物	対象期間
イノシシ	5,000円	しっぽ (西土佐地域は写真も添付)	狩猟期間および3月~5月に捕獲したものを除く
シカ	5,000円	しっぽ	狩猟期間に捕獲したものを除く
サル	15,000円	両耳	通年
ハクビシン	2,500円	両耳	
カワウ	700円	頭	

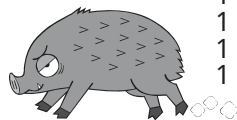
西土佐地域では「しまんとのもり組合」の取扱手数料を含んだ額

**有害鳥獣捕獲報償金の内容が一部変わります**

農作物に対するイノシシ、シカなどの被害対策には防護柵（電気柵、トタン、金網など）で農地を囲う「防除対策」と捕獲により頭数を減らす「捕獲対策」を被害状況に応じて実施する必要があります。市では有害鳥獣の捕獲に対し報償金を交付していますが、その内容が一部変更となりましたのでお知らせします。

また、捕獲は農作物等への被害を軽減する目的で行うもので、市の発行する有害鳥獣捕獲許可が必要です。詳しくはお問い合わせください。

問い合わせ先  
 (本庁) 農林水産課 ☎(34)11117  
 (総合支所) 産業課 ☎(52)11111



### 平成18年度 国税専門官採用試験

受験資格

昭和54年4月2日～  
 昭和60年4月1日生まれの方  
 昭和60年4月2日以降生まれで次に該当する方

- 1 大学を卒業した方および平成19年3月までに大学を卒業する見込みの方
- 2 人事院が1と同等の資格があると認める方

受付期間

4月3日(月)～14日(金)  
 (14日消印有効)  
 持参する場合 9:00～17:00  
 (土・日を除く)

提出先

希望する第1次試験地を管轄する国税局または沖縄国税事務所  
 問い合わせ先  
 中村税務署 ☎(35)2135

### 日直指定水道業者

水道料金は口座振替で

月	日	曜	業者名	電話
4	15	土	豚座建設(株)	(34)6031
	16	日	(有)平野水道	(35)2316
	22	土	株四電工中村営業所	(34)1331
	23	日	溝渕設備	(34)3734
	29	土	森下住宅器機	(34)4855
	30	日	土居水道工事店	(32)1095
5	3	水	中村水道工事センター	(35)4323
	4	木	(株)中村住設	(34)3621
	5	金	(有)大杉設備工業	(34)2324
	6	土	(有)福永工業	(35)5996
7	日	(有)カキタニ設備	(33)0660	

水道に関する問い合わせは  
 (本庁)水道課 ☎(34)17111  
 (総合支所)住民課 ☎(52)11111

## 農業研修をしてみませんか

市では竹島の四万十農園研修ハウスにおける農業研修生を募集します。農業に興味を持ち、これから新規就農してみたい方、また農業を営んでおり新たに養液栽培(土を使わない栽培)を学びたい方、ぜひご応募ください。

#### 研修概要

- 1棟1500㎡(1反5畝)のハウスでナス等の養液栽培を行います。
- 研修は1年(8月から翌年7月まで)から3年間で、栽培に関する諸費用と施設使用料が研修生の負担となります。
- 作物は農協を通じて出荷し、それが研修中の収入となります。
- 指導に関しては四万十市野菜価格安定基金を中心に各農業関係団体(幡多農業振興センター、高知はた農協)が行います。

#### 応募要件

- 四万十市在住で、竹島地区への自宅通勤が可能な方で、新たに施設栽培に取り組む意欲があること。
- 研修終了後、市内において農業を続ける意思があること。
- 研修終了後、認定農家として農業に取り組むよう努力すること。
- 年齢がおおむね18歳以上40歳未満であること。

#### 申込方法

本庁農林水産課に氏名年齢を確認できるもの(運転免許証など)をお持ちください。同課で配布する応募用紙に必要事項を記入していただきます。

#### 受付期間

4月17日(月)～5月31日(水)  
 8時30分～17時15分(12時～13時、土・日・祝日を除く)

#### 募集人数 若干名

問い合わせ・申し込み先

(本庁) 農林水産課農業振興係  
 ☎(34)11111 (内線212、213、214)  
 (34)11117 (直通)

問 は問い合わせ先  
 申 は申し込み先  
 受 は受け付け先  
 連 は連絡先



# 介護保険だより

～ 4月からどのようなサービスが受けられる？～

高齢化社会に向けた取り組みとして、介護の必要な状態にならないよう自立支援に向けた介護予防サービスが始まります。

介護予防サービスには2種類あり、一つは、今後介護が必要になるおそれがある方(特定高齢者)が受けられる介護予防サービス(図中A)です。もう一つは、介護予防が必要と判定された方(要支援者)が受けられる介護予防給付(図中B)です。

## 新制度

### 自立

要支援者・要介護者になるおそれがある方

特定高齢者

介護予防ケアプラン

要支援1

要支援者

要支援2

要介護1

要介護者

要介護2～5

介護サービスの利用  
(ケアプラン)

## 受けられるサービス

地域支援事業	介護予防事業A	・栄養改善 ・運動器による機能向上 ・口腔機能の向上	○閉じこもり予防 ○うつ予防 ○認知症予防
介護保険	介護予防給付B		今までと同じ介護サービスが利用できますが、より自立支援に向けたサービスになります。 <在宅サービス>
	介護給付		今までと同じサービスが利用できます。 <在宅サービス> <施設サービス>

## 予防サービスの内容

運動器による機能向上  
理学療法士などの指導により、体操や運動を行い筋力アップ、バランス回復などを行います。  
栄養改善  
管理栄養士などが、低栄養を予防するための食べ方や、食事の作り方、食材の選び方などの指導、情報提供を行います。  
口腔機能の向上  
歯科衛生士や言語聴覚士などが、歯みがきや義歯の手入れ方法の指導、飲み込みの機能を向上させる訓練を行います。  
以上の三つは、地域支援事業の介護予防事業と介護保険の介護予防給付の中で行っていきます。  
また、○閉じこもり予防  
○うつ予防  
○認知症予防  
は、市が行う各種の健康教室や訪問活動を通じて行っていきます。

### 問い合わせ先

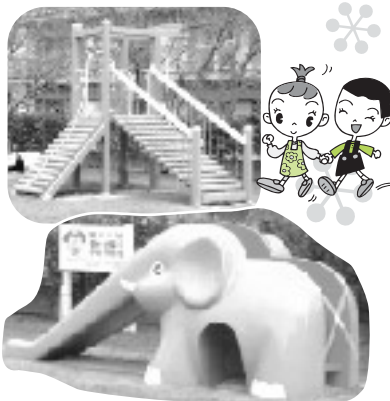
次回は地域支援事業と地域包括支援センターについてお知らせします。

(本 庁)保健介護課 ☎(34)1165  
(総合支所)保健課 ☎(52)1132



## 新しい遊具ができました!

財団法人自治総合センターの平成17年度一般コミュニティ助成事業を利用して、岩崎公園に新しいプレイコンボを設置しました。  
ぜひご利用ください。



## 平成18年度 狂犬病予防注射および犬の登録



問い合わせ先  
(本 庁)保健介護課 ☎(34)1115(直通)  
(総合支所)保健課 ☎(52)1132(直通)

地 区		予防注射日
中 村 地 域	富 山	4月 7日(金)
	具 同	4月21日(金)
	八 束	4月28日(金)
	大 川 筋	
	中 筋	5月12日(金)
	東 山	
	下 田	5月19日(金)
	蕨 岡	
後 川	5月26日(金)	
中 村		
西土佐地域全域		4月26日(水) 4月27日(木)

生後91日以上の犬の登録と  
注射料金(1頭あたり)  
登録料(初年のみ) 3,000円  
注射料(毎年1回) 3,000円

狂犬病予防注射および犬の登録を実施します。  
狂犬病予防法により、生後3カ月以上の犬は必ず登録し、予防注射(毎年1回)を受けることが法律で義務づけられています。  
詳しい日時・場所については、後日飼い主の方に通知します(登録をしている犬のみ)。  
また、飼い犬の登録をされていない方は、通知ができませんのでお問い合わせください。

# 炭焼きや番茶づくりりに挑戦

## 農林業体験ツアー

都市と農村の交流の「ことができる」などという方を検討する「農林業」の声も聞かれました。体験モニターツアーがまた、地元の食材である3月5日(日)市内東富山山菜や手づくりコンニャク地区で行なわれました。ク、キビめしなどを使っ同市中心部からの参加者た手づくり田舎弁当も大が、炭焼き、番茶づくり、変好評でした。

木工・竹細工、わら細工などの農林業体験を通して真(大屋敷)さんたちは地元との交流を深めま「今後もどんどんPRしたい。今回は市の東富山地区(片魚、大屋敷、常六、三ツ又)は市街地から約30キロ離れた中山間地域で、10年ほど前から、交流イベント(三ツ又きんなん祭り・片魚ふるさと祭りなど)を開催しているほか、平成12年には関西の小中学生も受け入れるなど、都市住民との交流に取り組んでいます。

ツアーは、こうした取り組みを支援しようと市が実施したものです。田舎の暮らしなどについて参加者からは、「山間部の自然や農家の方の人柄に触れ心がいやされた」「田舎の魅力を十分に味わえ、自分自身を見直す



番茶づくり (茶摘み)

体験メニューと体験期間 (\*メニューの組み合わせおよび所要時間・人数等ご相談に応じます)

	4月	5月	6月	7月	8月	9月	10月	11月	12月	1月	2月	3月
田植え・稲刈り				(5月中旬～下旬)			(9月下旬～10月上旬)					
無農薬野菜の収穫												
柚子の収穫												
椎茸狩り・駒打ち												
炭焼き												
山菜採り												
わら細工												
木工・竹細工												
豆腐づくり												
番茶づくり												
コンニャクづくり												

申し込み先 東富山地区交流促進部会  
遠山 ☎(39)2518(FAX兼)

問い合わせ先 (本庁)農林水産課農業振興係  
☎(34)1117

## 梶原町へ森作りに行きませんか

### 「平成18年度環境保護実践講座」

今年で6回目となる梶原町との交流事業「森林ボランティア」を実施します。  
多くの方の参加をお願いします。

日 時 4月29日(土)みどりの日  
場 所 梶原町九十九曲峠  
受付期間 4月3日(月)～21日(金)  
参加料 500円(傷害保険料他)  
その他 お弁当、お茶は各自がお持ちください。  
(事前に予約いただければ、1000円でご用意できます)  
年齢制限はありません。  
当日は、軽作業のできる服装と靴で参加してください。  
山の上ですので、日よけ対策も忘れずに。

申し込み・問い合わせ先  
(市)教育委員会生涯学習課  
TEL(34)7311 FAX(35)4260  
杜を育てる会(くらしを見直す会)  
TEL・FAX(35)3889

### 日 程

- 7:00 公民館集合  
市バスで移動
- 9:30 梶原町役場にて受付
- 10:00 梶原町役場出発
- 10:45 現地着・開会式
- 11:00 作業開始(植樹・間伐)
- 12:00 閉会式
- 12:10 昼食
- 13:00 自由選択  
①海津見神社へ神楽を見学(車で移動)  
②木工教室(鍋敷き作り)  
③山菜採り
- 14:30 終了
- 15:00 梶原町役場着
- 15:10 雲の上の温泉入浴  
(希望者のみ:入浴料は無料です)
- 16:00 梶原町出発
- 18:00 公民館着

問 問い合わせ先  
申 申し込み先  
受 受け付け先  
連 連絡先



# 働く婦人の家講座



講座名	項目	期 日	時間	定員	場 所	受講料	用意するもの
手作り「ゆかた」で夏祭り 和 裁		5月8日(月) ～8月7日(月) 全13回 毎週月曜日	19時 ～21時	10人	働く婦人の家 2F 和室	無 料	ゆかた反物、糸、針、ヘラ (家にある人は焼きヘラ)、 ものさし(クジラザシ)

- 【対 象】 市内に居住または勤務している女性、初心者対象
- 【講 師】 中島 京子さん
- 【申し込み方法】 4月18日(火)～電話での申し込みも可能です。(土・日・祝日は除きます)  
窓口・電話いずれも9時～17時15分(本人に限ります)  
ただし、定員になり次第締め切ります。
- 【そ の 他】 詳しくは、働く婦人の家までお問い合わせください。  
なお、講師の都合により日程が変更になることがありますのでご了承ください。

**問 申**  
(市)教育委員会生涯学習課  
働く婦人の家  
☎(34)6299

時間 9時～12時

開設日	行政相談所会場	特設人権相談所会場
4月19日(水)		津野川集会所
5月2日(火)	橘集会所	
6月1日(木)	西土佐ふれあいホール	
8月8日(火)	大宮生活改善センター	
10月10日(火)	津野川集会所	
12月4日(月)	西土佐ふれあいホール	
平成19年 2月14日(水)	大宮生活改善センター	

相談委員 行政相談委員  
問い合わせ先  
(本 庁)総務課  
☎(35)2044  
(総合支所)総務課  
☎(52)1111



西土佐地域 (行政相談所・特設人権相談所)

時間 13時～16時  
場所 社会福祉センター  
(右山五月町8-3)

春の1日合同相談所開設  
秋の1日合同相談所開設

開設日
4月20日(木)
5月23日(火)
6月20日(火)
7月20日(木)
8月21日(月)
9月21日(木)
10月20日(金)
11月21日(火)
12月19日(火)
平成19年 1月19日(金)
2月20日(火)
3月20日(火)

中村地域

相談(人権に関すること)  
また、春と秋には、人権

国・県および市の行政の  
仕事に対する苦情や要望を  
お聞きし、解決を図るため  
行政相談委員による行政相  
談を行います。  
また、春と秋には、人権  
相談(人権に関すること)

平成18年度  
一日行政相談所を開設します

今年さらにおもしろくなります！！

室町時代の衣装を身にまとった総勢130人が、  
市内を練り歩きます。

## 土佐一様公家行列「藤祭り」

開催日 5月3日(水)

開催場所 中心市街地

### 第15代玉姫募集

今年から豪華な副賞を用意しています。「私こそ玉  
姫に」と思われる方はぜひお申し込みください。

副 賞 ・高知～東京 往復航空チケット(ANA高知支店提供)  
・菓子半年分(中村菓子パン組合提供)  
・ガソリン半年分(中村石油組合提供)

応募資格 ・四万十市在住の方  
・高校生から30歳くらいまで  
・既婚、未婚は問いません

応募締切日 4月14日(金)

応募方法 住所、氏名、年齢、連絡先を明記の上、写真を添付し事務局  
まで郵送してください。厳選な審査の上、選ばれた方には電  
話で連絡します(記載用紙はどのようなものでもかまいません)。

### 行列参加者募集

当時の衣装を着て、一緒に思  
い出づくりをしてみませんか。  
また、参加者の中から抽選でお  
食事券等の景品をプレゼントし  
ます。ふるってご参加ください。

募集人数 130人  
応募資格 小学生以上  
応募締切日 4月14日(金)



申し込み・問い合わせ先  
〒788-0029  
四万十市中村小姓町46  
中村商工会議所内  
土佐一様公家行列「藤祭り」  
実行委員会事務局  
TEL(34)4333  
FAX(34)1451

# 四万十花まつりキャンペーン



ゴールデンウィークイベント大集合!

4月 15日 (土)



**四万十つつじ接待所**

黒尊川のきれいな水辺に咲く自然のつつじが楽しめます。皆さまお誘い合わせのうえ、ぜひお越しください。

日時 4月15日(土) 10時～15時

場所 雨天中止 西土佐玖木

催し物

抹茶・お菓子の無料サービス(先着100人)、臨時観光案内

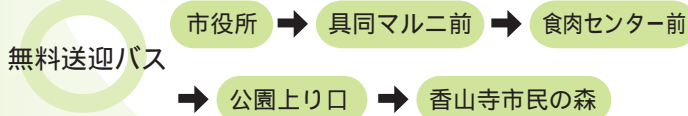
問い合わせ先 (総合支所)産業課 ☎(52)1111

案内図



時間	イベント	内容等
10:00～15:00	喫茶・販売コーナー	焼きそば、おでん、ジュース等
	花の販売	
	ミニゲームコーナー	握力あて、射的、ゴルフパッティング等 景品有り
10:00～(終了未定)	昔の遊び大会	あやとり、こま、おはじき、ゴムとび等
10:00～(終了未定)	野点	先着200人(100円)
10:00～12:00	琴の演奏	

当日は公園上り口から一般車の通行を禁止しますのでご協力をお願いします。無料送迎バス、臨時駐車場をご利用ください。



臨時駐車場 公園上り口、渡川第2緑地(具同側) 防災ステーション、市役所(本庁)

4月 22日 (土)

日時 4月22日(土) 10時～15時

場所 雨天の場合は23日(日)に延期 香山寺市民の森

催し物

問い合わせ先 香山寺ふじまつり 実行委員会事務局 (本庁)商工観光課 ☎(34)1783

問い合わせ先



香山寺ふじまつり

## 坂本第2トンネル見学会のお知らせ

香山寺ふじまつりに合わせて、建設中の坂本第2トンネル見学会を実施します。自由見学できますのでお気軽にお越しください。  
 日時 4月22日(土)9:00～15:00 雨天決行  
 内容 ・トンネル工事映写会(随時)・測量機の実験体験(随時)  
 【臨時駐車場】香山寺上り口(現場まで徒歩で約8分)

## 第4回 四万十川ラジコン水上機フェスティバル

全国からラジコン飛行機の愛好家が参加する国内最大級の水上飛行機大会です。会場ではヘリコプター遊覧飛行、熱気球体験など盛りだくさんのイベントがありますので、皆さまお誘い合わせのうえぜひお越しください。

日時 4月29日(土) 9:00～16:00 小雨決行  
 30日(日) 9:00～15:00

場所 鍋島四万十川(国体ポート会場跡地)



会場には無料大駐車場、メーカーブース・売店・トイレがあります。

【問い合わせ先】  
 四万十川ラジコン水上機フェスティバル  
 実行委員会事務局  
 (社)四万十市観光協会 ☎354171

### その他のイベント

**ヘリコプター遊覧飛行(有料)**  
 日時: 4月29日(土)・30日(日) 10:00～16:00  
 料金: 大人(12歳以上)3,500円  
 こども(3歳以上12歳未満)2,500円  
 3歳未満は無料ですが、保護者の同伴(有料)が必要となります。天候不良により中止となる場合があります。

～土佐くらしお鉄道チャリティイベント～**熱気球体験搭乗(有料)**  
 日時: 4月29日(土)10:00～16:00 弱風時に実施  
 4月30日(土)10:00～15:00  
 料金: 1人 200円

**こども紙飛行機大会(先着50人 参加費無料)**  
 日時: 4月29日(土)・30日(日) 受付 9:00～10:00 開始12:00

4月

28日  
(金)

# 四万十カヌーとキャンプの里 かわらっこ村祭り

日時 4月28日(金) 9時30分～  
場所 四万十カヌーとキャンプの里かわらっこ(田出ノ川24)

イベント	時間	料金	内容等
カヌー川下り	午前受付(中学生以上) 9:00まで 午後受付(小学3年生以上) 12:30まで	大人 2,000円 中学生以下 1,500円	カヌーで清流四万十川を楽しみましょう!
どろんこ ビートスカッシュ 【一般の部】 優勝: 10万円 準優勝: 3万円 【シニアの部】 優勝: 5万円 準優勝: 2万円	時間未定 参加者には連絡します	(参加費) 1チーム6,000円	参加条件 【一般の部】男性1人、女性2人 【シニアの部】男性1人、女性2人で3人の合計年齢が120歳以上 募集チーム数 【一般の部】先着20チーム 【シニアの部】先着8チーム
屋形船遊覧	11:00、12:00、13:00発	大人 1,000円 中学生以下 500円	屋形船でのんびりと四万十川を満喫してください。 約40分の遊覧となります。
草木染め	11:00～15:00	500円	地元の草木を使いローケツで染めます。 仕上がりがまで約1時間かかります。
宝探し	キャンプサイト26番に 12:00集合	無料	小学生以下対象 5歳以下は保護者同伴
かわらっこ市	9:30～	鮎飯、田舎寿し、猪汁、新鮮野菜などの販売	

雨天の場合は行事内容が一部変更となります。 参加申し込み・問い合わせ先 かわらっこ事務局 ☎(31)8400

4月

29日～  
(土)

# トンボ王国・あきついお メダカ祭り



社団法人トンボと自然を考える会では、メダカを通して里山の生態系保全に対する関心を高めるためゴールドウィークイベントを開催します。

- 期間 ● 4月29日(土)～5月7日(日)
- 場所 ● トンボ自然公園内あきついお(四万十川学遊館)
- 入場料 ● あきついお入館料として  
15歳以上 840円  
高校生・中学生 420円  
小学生・4歳以上 310円

イベント名	期日	内容等
メダカいる風景写真展	4月29日(土)～5月6日(土)	四万十川流域の代表的なメダカの生息地をパネルで紹介します
メダカカードつり	5月3日(水)	カード釣堀で一匹を選び釣り上げたメダカカードについているクジ番号でお菓子などと交換
メダカすくい	5月5日(金)	ポイですくったメダカカードの数でお菓子などと交換します 小学生以下対象
第2回全日本メダカ釣り大会	5月7日(日) 参加申込:4月10日まで 申込多数の場合は抽選	(参加費)一般の部1,000円 ジュニア(小学生以下)の部500円
ミニ特別展「メダカいろいろ」	4月29日(土)～5月31日(水)	青、白など品種改良された日本産メダカや外国産メダカ16品種を小型水槽で展示

問い合わせ先 あきついお(四万十川学遊館) ☎(37)4111 <http://www.gakuyukan.com>

4月

30日  
(日)

# 第8回 竹屋敷あめごまつり開催!

上古尾、下古尾、竹屋敷、この西富山3地域の元気を取り戻そうと、平成11年から始めた「竹屋敷あめご祭り」も8回目を迎えました。今年には下記の日程で開催します。是非たくさんの皆さまに参加いただき、あめごを釣り上げる楽しさと、あわせて3集落の人、物、自然の良さを感じていただきたいと思ひます。西富山地域のいろんなことを肌で感じてください。

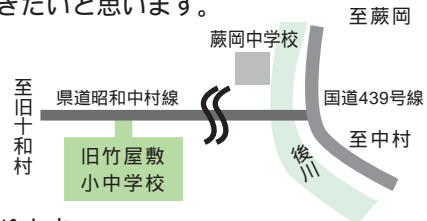


- 日時 ● 4月30日(日) 河川増水時は5月7日(日) 7時から(6時受付開始)
- 場所 ● 旧竹屋敷小中学校(駐車スペース有)
- 参加料 ● 大人(高校生)3,000円 中学生以下1,000円  
小学生、幼児の「つかみ取りコーナー」は13時より行います。

参加料にエサ代1パック分が含まれます。レンタルの釣具もあります。釣れなかった方には受付でお持ち帰りの魚も用意しています。当日は物産コーナーも併設しています。地元産品をはじめ、あめごの塩焼き、飲み物、お弁当なども用意していますのでぜひご利用ください。

主催 西富山活性化協議会

問い合わせ先 西富山活性化協議会 会長 佐竹直美 ☎(32)1852(夜間) 携帯 090(8697)4299(昼間) 前日の雨天等により開催の有無がわからない場合はご連絡ください。



中村まちバス 電話で予約してください。運行区域 中村市街地、具同地区。運行時間 8時30分～11時、12時～14時30分、

# My遊バス 四万十川周遊バス運行します

川バスは中村駅～江川崎駅間の周遊するバスです。佐田の沈下橋やかわらっこなどの観光ポイントにも立ち寄りますので四万十川を満喫できます。

【運行期間】4月29日(土)～5月7日(日)  
7月22日(土)～8月31日(木)

【料金】1,500円(小学生以下半額)  
乗車日を含む2日間有効

ただし、5月7日と8月31日に乗車した場合は当日のみ有効



出発時刻	停留所	出発時刻
10:20発	中村駅	14:45発
10:24	市役所前	14:49
10:26	新口イ্যালホテル	14:51
10:42	佐田沈下橋	15:07
11:06 (休憩10分)	高瀬沈下橋	15:31 (休憩10分)
11:20 (休憩10分)	かわらっこ	15:45 (休憩10分)
11:32	口屋内	15:57
11:45	岩間沈下橋	16:10
12:00着	江川崎駅	16:25着
折り返し時刻	停留所	折り返し時刻
12:45発	江川崎駅	16:30発
13:00	岩間沈下橋	16:45
13:13	口屋内	16:58
13:35 (休憩10分)	かわらっこ	17:20 (休憩10分)
13:49 (休憩10分)	高瀬沈下橋	17:34 (休憩10分)
14:05	佐田沈下橋	17:50
14:19	新口イ্যালホテル	18:04
14:21	市役所前	18:06
14:25着	中村駅	18:10着

## 【チケット販売所】

- ・高知西南交通(株)
- ・(社)四万十市観光協会(中村駅構内)
- ・ふるさと案内所(江川崎駅構内)
- ・川バス車内



## 【利用特典】

- |               |                     |
|---------------|---------------------|
| 四万十川学遊館入館料    | かわらっこカヌーツーリング料      |
| ・大人840円 670円  | ・1,500円 1,000円      |
| ・中高生420円 330円 | 四万十いやしの里入浴料         |
| ・小人(小学生・4歳以上) | ・大人630円 500円        |
| 310円 250円     | ・小人(中学生以下)310円 250円 |
|               | 四万十・川の駅 カヌー館        |
|               | ・ハートフルシール進呈         |

各施設受付で乗車券を呈示してください。

# 沈下橋めぐり観光タクシー運行します

【運行期間】4月1日(土)～平成19年3月31日(土)

【料金】1人2,000円(1時間コース)  
ご乗車は2人以上より承ります



## 運行コース

中村駅  
↓  
赤鉄橋  
↓  
佐田沈下橋  
↓  
三里沈下橋  
↓  
安並水車の里  
時季により変更となります  
↓  
中村駅



## 時刻表

中村駅発(1日5便)

9:30  
10:30  
12:00  
14:00  
15:30

天候により運行できない場合があります。ご了承ください。

## 【申し込み・問い合わせ先】

(社)四万十市観光協会 ☎(35)4171

## 【利用特典】

- |                        |                     |
|------------------------|---------------------|
| 四万十川学遊館入館料             | かわらっこカヌーツーリング料      |
| ・大人840円 670円           | ・1,500円 1,000円      |
| ・中高生420円 330円          | 四万十いやしの里入浴料         |
| ・小人(小学生・4歳以上)310円 250円 | ・大人630円 500円        |
|                        | ・小人(中学生以下)310円 250円 |
|                        | 四万十・川の駅 カヌー館        |
|                        | ・ハートフルシール進呈         |

## 【特典期間】

4月29日(土)～5月7日(日)  
7月22日(土)～8月31日(木)  
各施設受付で乗車券を呈示してください。  
乗車日を含む2日間有効。ただし、5月7日  
と8月31日に乗車した場合は当日のみ有効。



# 中医学研究所コーナー

Vol.12



この続きがどうしても思い出せなくて、調べてみました。

さくら さくら  
野山も里も見わたす限り  
かすみか雲か 朝日ににおう  
さくら さくら 花ざかり

さくらの花や葉には確かに何ともいえないほのかな芳香があります。この成分はクマリンと呼ばれていて、心を和ませたり、憂うつな気分を晴れやかにしてくれたり、食欲を増す働きがあるようです。なるほど、お花見が楽しいはずですね。

さくらは生薬としても使われます。桜皮といって、ヤマザクラの周皮を除いた樹皮を用います。薬効は解毒・排膿作用があります。煎じ液は民間療法として、食中毒・食あたり、じんましん・腫れ物などの皮膚病の治療、また解熱、止咳などに使われてきました。現在でも市販の咳止め薬には必ずといっていいほど桜皮のエキスがはいっています。

江戸時代、世界で初めて全身麻酔手術に成功したことで有名な花岡青洲は

桜皮を使った十味敗毒湯という処方を作りました。この薬は化膿傾向にある湿疹などに効果があり、当院でもよく使われる処方の一つです。もう一つ桜皮の入った処方に治打撲一方という処方があります（桜皮の代わりに横ソクを使うこともあります）。この薬は打撲やねんざなど外傷後の腫脹、痛みに効果があります。先日転んで胸を打撲し痛みがなかなか治まらない患者さんが、この薬を服用してすっきり良くなりました。

また、さくらの葉や花は食用として食べることもできます。花や葉の塩漬は和菓子、桜ごはん、お吸い物などに使われ食卓を彩らせてくれます。花の塩漬の桜湯は花が咲いたという意味で、めでたいお茶として結納などの慶事に一役かってくれます。ちなみに桜の花は二日酔いによいといわれているので、お酒に浮かべて飲むのもいいかもしれません。他にも、さくらは家具や版画の版木など、私たちの生活になくてはならないものです。これからも国花でもある「さくら」の文化をいつまでも大切に残していきたいですね。

薬剤師 三枝晃子



## スポーツ賞受賞おめでとう

3月5日(日) 社会福祉センターで第1回四万十市スポーツ賞表彰式が行われ、各種スポーツ大会で優秀な成績を収めた選手や、スポーツの普及、振興に貢献した方を表彰しました。受賞者は次の方々です。(敬称略)

優秀賞(団体)

武英館  
市立中村西中学校女子ソフトテニス部  
市立中村中学校バレーボール部  
県立中村高等学校女子ソフトテニス部  
県立幡多農業高等学校馬術部  
家庭婦人バレーボール具同クラブ



優秀賞(個人)

豊永 涼平 田村 世奈 斉藤 美帆  
永橋 京 下村 遥 尾崎 真代  
池本 愛 中川 伊織  
川崎 康太 亀山 里菜

功労賞

間崎 保之(高知県弓道連盟幡多支部)



## 大きく育て 卒業記念植樹

2月24日(金) 県立幡多農業高校グリーン環境課3年生19人が土佐西南大規模公園で卒業記念としてクヌギの苗木200本の植樹を行いました。



この生徒たちは入学後、初めての實習でどんぐりの種をまきました。それから3年間、高校生活を一緒に送ってきた苗木を学生生活最後の實習として卒業記念植樹しました。植樹を行ったのは昆虫観察や自然観察のできる場として県が現在整備を行っている所です。この苗木は、生徒とともに学校を巣立ち、これからは地域の子どもたちとともに成長していくこととなります。

救急病院		市民病院			
救急当番医 (8:00 ~ 18:00)					
月日	内科	電話番号	外科	電話番号	
4	16 四万十市民病院	(34) 2126	四万十市民病院	(34) 2126	
	23 森下病院	(34) 2030	小原外科	(35) 0108	
	29 大野内科	(37) 5281	山下整形外科	(34) 0511	
	30 吉井病院	(34) 5005	吉井病院	(34) 5005	
5	3 中村病院	(34) 3177	正木整形外科	(34) 5252	
	4 竹本病院	(35) 4151	佐々木整形外科	(34) 7177	
	5 幡多病院	(34) 6211	幡多病院	(34) 6211	
	7 四万十市民病	(34) 2126	四万十市民病院	(34) 2126	

急患の方はご利用ください。都合により変更もあります。

# いろいろとありがとうございました。

## こんにちは、グリです

国際交流員 **古麗妮尕尔** グリニガル **艾海提** エハイト

私が1番好きな春がやってきました。今まで、毎年春になると意外と元気が出る私でしたが、今年の春、例年と違って春が近づくと、元気を無くし、落ち込んでしまいます。大好きな日本を離れなければならぬ時期が近づいたからです。振り返ってみると、1年間アツという間でした。緊張気味の私を暖かく迎えてくれた満開の桜がまるで昨日のようです。時間の経つのは本当に早いものですね！

この1年間四万十市の美しい大自然を満喫し、優しい方々のご配慮に恵まれて、寂しさも感じず、ホームシックのシヨックも乗り越えてとても快適で楽しい日々を過ごすことができました。その優しい方々に感謝の気持ちで胸いっぱいです。

この1年間、四万十市の小中学校に行つて、中国の紹介をしたり、生徒たちとコミュニケーションをとったりしました。恥ずかしがりやである一面、活発な子どもたちがとてもいい思い出をくれました。中国の紹介で、自国のことでも知らないことがたくさんあつて、生徒たちの質問に答えられなかった時もあり



内子町にて

ましたが、中国について少しでも勉強になったのであれば嬉しいです。そして、学校訪問の時にお世話になった方々に感謝です。また市民向けの中国語講座を通じて、四万十市の方々と仲良く有意義な交流ができました。中国語を真面目に勉強し、私の話も興味津津聞いてくれ、また生活の面でもとても気を配ってくれた中国語講座の皆さんに感謝です。講座の皆さんが引き続き中国語の勉強に励んで、中国に興味を持ってくれればと願っています。

この1年間、私を引き受けてくれた四万十市役所や企画広報課の皆様にご感謝です。この1年間どうもありがとうございました。

買い物や外食の時に「広報にいろいろ書いていらつしやる方ですね、日本での生活ががんばってくださいね」と暖かく声をかけてくれた名を知らない方々に感謝です。そんな方々に励まされ、お世話になつたお陰で四万十市での1年間が無事だったと思います。

私が1番好きな日本語は、「一



期一会」でした。遠い新疆から四万十市に来て、縁があつて皆さま方とお会いできたこととても幸せに思っています。こんな尊い縁だからこそ、この縁を大事にしたいです。

この1年間、文化の違いでいろいろ戸惑つた時もありましたが、「人間の文化は多様であるが、しかし、心の世界に繋がる価値観は同じだ」ということがわかつたのは1番幸せなことだつたと思つています。

国際交流員として、日中友好相互理解のため少しでもお役に立てたのであればうれしいです。これからも引き続き日本、日本語と関係のある仕事や勉強をしていきたいです。日本に来る前に「日本」という文字を見るだけで関心を持つ私でしたが、これからもっと関心を持つことでしょう。

四万十川がいつまでも清流でありますようにお祈りしながら、美しい四万十市で生活している皆さんをうらやましく思いながら、四万十市を離れます。1年間どうもありがとうございました。

## 中村文化財愛護友の会 解散

中村文化財愛護友の会（伊與田晋三会長）は、旧中村市が文化庁より文化財愛護モデル地区の指定（全国17市町村）を受け、その事業の一環として、研修・奉仕・親睦を基本目標に掲げ、昭和50年に社会教育関係団体として発足しました。

以来、30年にわたり文化財愛護思想の普及活動の一環として会員および一般市民を対象に市内、県内外のすぐれた文化財に親しむ機会を提供し、文化財、史跡めぐりなど各種研修事業や史跡の清掃等環境整備に努めてこられました。が、会員の高齢化等のため、これ以上会を存続させることができなくなり、2月26日の臨時総会をもって解散することになりました。解散にもなつて、使用していたハンドマイク等の備品と現金5万3304円を、市に寄付していただきました。会員の皆さまには、これまでの文化財愛護活動に心から感謝申し上げます。

### これまでの会の主な活動

- 史跡・文化財研修など 県内研修 102回 県外研修 38回
- 奉仕活動（墓所の清掃） 毎年7月と12月に実施
- 清掃地 一 條教房の墓（中村丸の内）玉姫の墓（中村新町）山内忠直の墓（大用寺三万石）山内良豊の墓（中村上小姓町）遠近鶴鳴の墓（土生山）古津賀古墳 香山寺歴史の丘
- 玉姫の墓に花立て寄贈 一 條教房公墓説明板設置、「中村市の仏像」の刊行など、平成8年市民表彰功労賞受賞 会員数 44人

### 文化財めぐりを行います

市内には、現在、国指定、県指定を含む73件もの指定文化財があります。生涯学習課では、市内に残る文化財をもっと身近に感じていただくために、毎回数件ずつ指定文化財を巡るツアーを計画しています。詳細は後日広報でご案内しますので、ぜひご参加ください。

問い合わせ先 (市) 教育委員会生涯学習課 ☎(34) 7311

楠島	楠島	渡川	渡川	具同	具同	具同	具同	佐岡	安並	安並	古賀	古賀	古賀	古賀	不破	不破	駅前	右山	中村東	中村東	中村丸	中村弥	中村大
内岡	上村	中村	谷山	山本	水野	河人	河人	萩原	山田	山岡	棚瀬	武内	沖村	岡村	深木	徳広	山本	駄場	吉岡	本田	戸田	中原	矢野
乱周	海周	葵奈	琉奈	陸王	来美	輝輝	暖乃	瑠華	青奈	駿乃	光菜	遥珠	琉翔	彩珠	莉玖	萌杏	麻央	仁祐	透羽	恵大	戸田	中彩	愛葉
正和	昭彦	雅美	佳隆	岩雄	幹也	勇治	勇治	智絵	英典	勝幸	拓歩	俊治	直也	雄二	弘和	和史	誠	大成	毅	耕	東吾	克也	太一

住所

赤ちゃん

保護者

(平成18・2・6) 平成18・3・5届分)



西土	西土	岩野	田川	双海	下田	下田	森沢	森沢	有岡	入田	古賀	安並	駅前	右山	中村	中村	中村	中村	中村	中村	中村	中村	中村
佐江	佐津	野田	川海	海田	田田	田田	沢沢	沢沢	岡田	田田	賀賀	並並	町町	元元	本本	一条	東東	東東	東東	東東	東東	東東	東東
俊文	巽	傳	道	福	福	福	福	福	福	福	福	福	福	福	福	福	福	福	福	福	福	福	福
35	82	76	89	79	88	89	81	89	86	82	78	20	93	77	84	79	79	71					

住所

氏名

享年

(平成18・2・6) 平成18・3・5届分)



西土	藤岡	江ノ	楠島
佐用	岡	村	島
井	彩乃	松岡	増田
	かおる	優菜	竜大
		友和	恵大
		和久	
		浩一	
		郎	

みなさんの声を聴かせてください

市民の皆さん一人ひとりが持っている市政に対する意見、提言や苦情、要望などを聴くために設置しています。  
 「開かれた市政」を推進していくうえでの目標は、市民の皆さんへの行政サービスの向上にあります。そのために市民の皆さんのご意見、ご要望をお聴かせください。

広聴ファックス

フリーダイヤル 0120-459787

広聴メール

四万十市公式ホームページ上に設けています  
http://www.city.shimanto.lg.jp/



「お誕生おめでとう」、「ご冥福をお祈りします」のコーナーへの掲載については、ご家族の希望を聞いて掲載することとしています。

掲載を希望される場合は、(本庁)市民課 ☎(34)1113まで必ずご連絡ください。

人が人らしく

人権さまざま

12

昭和40年代〜50年代の教育界では、口やかましいお母さんの存在がよく話題になりました。その頃県内の4年生の男の子が次のような詩を書いていました。  
 「ぼくお風呂に入ろうとしてノシャツを脱いだらノ母ちゃんがノ風邪引くから早う入るんやでノというたノうんとぼく返事してノ裸になつて風呂場の戸をノ開けかけたらノはよう湯につかるんやノと言つたノそれでぼくものすこい勢いで風呂に飛び込んだノとたんにノはよ出てきれいに洗いノぼくはあわてて出てきてノ一生懸命洗つたノ半分ほど洗つたらノ風邪ひくで早よう入らんかいノそれでぼく半分はやめてノ風呂に入つたノ出てきたら母ちゃんがノなんちゃあ洗つてないつて怒られた。」  
 これでは何も洗えそうもありません。子供の事はお前に任せ、と家庭を顧みない父ちゃん達に代わつて、数少なく大切なわが子を見守る母親の大変さも分かり、笑つに笑えない作品でもありました。世は受験体制まつ只中で偏差値の1点に親も子も泣き笑する時代でした。  
 その反省が国を挙げてゆとり教育の大合唱となつたのも東の

間、今早くもその見直しが渦巻いているようです。(ここで一言。ゆとりとは人が何かに全力で打ち込む事の出来る時間をいうのだと私は思っています)  
 世の中がめまぐるしくゆれ動き、その度に子供をどうしたらいいのかと、不安ばかりをかきたてられ、親たちも心休まる暇がありません。子供は大自然の産物で、保護しなければならぬと同時に思い通りにならない厄介な存在でもあります。その本質は時代が変わつても変わらないものではないでしょうか。  
 昔、会津藩には「什の掟」というのがあつたそうです。  
 「年長者の言うことに背いてはなりません」に始まり、「年長者にはお辞儀をしなければなりません」「虚言を言うことはなりません」「卑怯な振る舞いをしてはなりません」「弱いものをいじめてはなりません」「戸外で物を食べてはなりません」等の幾か条の後「ならぬことはならぬものです。」と結ばれています。時代がいかに変わつても「大切なものは大切だ」と教えられたことでした。

四万十市人権啓発講師  
山本 衛

Apr  
4月の

# 健康カレンダー CALENDAR

1年に1度は検診を ～健康は自分で～

\*西土佐地域の検診等のお知らせは西土佐保健センター新聞をご覧ください。

(本 庁)保健介護課  
☎(34)1115  
問い合わせ先  
(総合支所)保健課  
☎(52)1132

## 健康相談

月 日	時 間	場 所
4月20日(木)	13:30～15:00	健康管理センター

保健師による健康相談です。血圧測定、生活習慣病等健康に関する相談に応じます。

### 乳幼児(赤ちゃん)相談

月 日	時 間	場 所
4月13日(木)	9:30～11:00	健康管理センター
	13:00～14:30	

### 乳児健診

月 日	受付時間	場 所
4月19日(水)	12:50～13:30	健康管理センター
26日(水)		

対象者には個人通知します。

### 1歳9ヵ月児健診

月 日	受付時間	場 所
4月14日(金)	12:50～13:30	健康管理センター

対象者・・・平成16年7月生まれの方  
(個人通知します)

### ママタッチ教室

月 日	時 間	場 所
4月13日(木)	9:30～11:00	健康管理センター

保育士と保健師による赤ちゃんのタッチケア教室です。乳幼児(赤ちゃん)相談の場所で行っています。

## 1歳6ヵ月・3歳児健診(西土佐地域)

月 日	時 間	場 所
4月20日(木)	13:30～	保健センター

対象者には個人通知します。

### 胸部レントゲン検診 ～年に1度は受けましょう～

月 日	地 区 名
4月18日(火)	下田全地区
19日(水)	八束全地区
25日(火)	東中筋、中筋全地区
5月2日(火)	具同全地区

対象者・・・65歳以上の方  
該当者には受診票を郵送します。胸をしめつけない、ボタン、金具等のない服装で受けましょう。退職等で受診票が必要な方は(本庁)保健介護課保健衛生係まで連絡してください。☎(34)1115



### ポリオ(生ワクチン)投与

月 日	地 区 名	時 間	場 所
5月8日(月)	中村(1回目・未済) 東中筋、中筋	14:00～14:40	健康管理センター
9日(火)	中村(2回目) 下田		
10日(水)	東山、蕨岡		
11日(木)	具同(1回目、未済) 富山、八束、大川筋		
12日(金)	具同(2回目) 後川		

対象者・・・1回目.....平成17年8月12日～平成18年2月12日生まれの方  
2回目、未済者...平成10年11月9日～平成17年8月11日生まれの方

## 献 血

月 日	時 間	場 所
4月12日(水)	13:00～16:30	サニーマート四万十店
13日(木)	9:00～11:30	フジグラン四万十店
	12:30～16:30	
14日(金)	9:00～12:30	四国電力(株) 中村支店

皆さまのご協力をお願いします。  
～みんなで助け愛...愛の献血～

### 離乳食相談

月 日	時 間	場 所
4月13日(木)	13:00～14:30	健康管理センター

乳幼児(赤ちゃん)相談と一緒に、栄養士が相談に応じます。直接会場にお越しください。

### 3歳児健診

月 日	受付時間	場 所
4月28日(金)	12:50～13:30	健康管理センター

対象者・・・平成14年8月生まれの方  
(個人通知します)

# 有料広告スペース