



できたよ！キャラクター付きバス停(大用地区・学校前)

大用地区内6ヶ所のバス停に屋根付きベンチや看板が設置されました。

これは、古くなったバス停を間伐材を使った手作りのバス停にリニューアルしようと地域おこしグループ「とみやま里づくり委員会」が企画したもので、協力したのは、地元の小中学生を含む住民約100人。

木製の停留所看板には、地元の小学生がデザインしたキャラクター「やまぼう」が取り付けられたほか、地域の見どころも紹介され、バス利用者やドライバーを楽しませてくれます。

新しくなったバス停は、高知西南交通(株)に贈呈されました。

地域の生活路線を守り、育て、ひいては活性化に繋がるよう、地域、事業者、行政が力を合わせて取り組んでいきましょう。

## ■ 今月の主な内容

- ▼ 新庁舎落成式と祝賀イベント **2**
- ▼ (株)大宮産業 総務大臣賞受賞 **3**
- ▼ とみやま酒米生産部10周年記念 **3**
- ▼ 表彰おめでとうございます 秋の叙勲ほか **7**
- ▼ 保育所入所受付開始 **20**
- ▼ 市民病院前バス停の場所変更 **22**
- ▼ 本のインターネット予約(図書館だより) **23**

# 年末年始の市役所関係業務



## 一般業務

年末 12月28日(火) 17時15分まで  
 年始 1月4日(火) 8時30分から

(戸籍関係届出書などの夜間・休日窓口での受け付けは行っていません)

## 図書館

☎(35)2923

年末 12月26日(日) 18時まで  
 ※28日(火)は館内整理のため休館  
 年始 1月4日(火) 9時から

## 郷土資料館

☎(35)4096

年末 12月30日(木) 17時まで  
 ※入館は16時30分まで  
 年始 1月2日(日) 8時30分から

## 市民病院

☎(34)2126(代)

年末 12月28日(火) まで  
 年始 1月4日(火) から

## 診療所受付時間

### ●西土佐診療所

☎(52)1011(代)

年末 12月28日(火) まで  
 年始 1月4日(火) から

### ●大宮出張診療所

年末 12月27日(月) まで  
 年始 1月7日(金) から

### ●口屋内出張診療所

年末 12月16日(木) まで  
 年始 1月6日(木) から

### ●奥屋内へき地出張診療所

年末 12月28日(火) まで  
 年始 1月11日(火) から

## 問い合わせ先

(本 庁)☎(34)1111(代)  
 (総合支所)☎(52)1111(代)

詳細については、それぞれ各施設、担当課までお問い合わせください。

## 体育施設

市民スポーツセンター  
 具 同 体 育 セ ン タ ー

☎(34)2071(安並)  
 ☎(37)4558(具同)

年末 12月28日(火) まで  
 年始 1月4日(火) から

※温水プールは1月5日(水)から

## ごみ収集

### ●中村、具同地区

年末 12月30日(木) まで  
 年始 1月6日(木) から

### ●東山、下田、東中筋、中筋、蕨岡、八束、後川、大川筋、富山地区

年末 12月28日(火) まで  
 年始 1月4日(火) から

### ●西土佐地域

年末 12月29日(水) まで  
 年始 1月4日(火) から

## 幡多クリーンセンター

☎(31)2600

(溶融炉:上ノ土居)

年末 12月30日(木) 16時まで  
 年始 1月4日(火) 9時から

## し尿処理

### ●衛生センター中村

☎(36)2464

年末 12月29日(水) まで  
 年始 1月4日(火) から

### ●クリーンセンター西土佐

☎(31)9700

年末 12月29日(水) まで  
 年始 1月4日(火) から

## 火葬場

☎(43)0077

(幡多中央斎場)

年末 12月31日(金) 17時15分まで  
 年始 1月2日(日) 8時30分から

## 1月15日(土) 新庁舎落成式と祝賀イベント

平成20年9月より工事を進めてきた新庁舎建設事業が、12月末をもってすべて完了します。市では、平成23年1月15日(土)に完了を記念し、新庁舎落成式を行います。

また、商工会議所や商店街振興組合連合会などを中心とした実行委員会が組織され、落成にあわせた祝賀イベントも計画されています。

詳細は広報1月号でお知らせします。



(本庁)総務課 行政係 ☎(34)1804  
 庁舎建設推進室 ☎(35)4147



## （株）大宮産業 総務大臣賞を受賞

西土佐の大宮地域で地域住民自らが立ち上げた株式会社大宮産業が、「平成22年度過疎地域自立活性化優良事例表彰」の総務大臣賞（今年度4団体受賞）に選ばれ、11月18日（木）、東京で行われた「全国過疎問題シンポジウム」に大宮産業の代表取締役である竹葉傳さんが出席し表彰状を受け取りました。

大宮産業は大宮地域で平成18年に生活の拠点となっていた店舗の廃止に伴い、地域住民108名自らが出資して株式会社を立ち上げ、店舗などを購入し運営を開始しました。

地域の過疎化や高齢化が進み、さらに生活の拠点となる店舗が廃止となる中、地域の危機に對して、住民自らが会社を設立し店舗販売を維持して地域での暮らしを守っています。また、買物に行けない人のための宅配事業や、地域での感謝の実施など、地域のコミュニティを大切にして地域の実情に合わせた経営を行っています。その他、地元大宮で採れる米に着目し、「大宮米」のブランド化を図り、減農薬栽培で育てた米を四万十市内の学校給食へ提供し、さらに市外への外販活動を積極的に行うなど周辺農家の所得向上を図っています。



大宮産業店舗 地域の暮らしを守る

こうした大宮産業の取り組みが、住民が力を合わせて「暮らしを続ける」ための知恵を集結させた事例ということで、同様な課題を抱える過疎地域にとって、活性化の「勇気づけ」となることが評価され、総務大臣賞を受賞いたしました。

### ● 問い合わせ先

（総合支所）総務課 地域振興係 ☎（52）1111



表彰状を受け取る竹葉社長

## 「酒のとみやま」10周年

記念講演会、交流会開かれる



純米吟醸とみやまの原料である酒米「吟の夢」を生産している農家で構成されるとみやま酒米生産部の活動が今年で10年目を迎えたことから、10月24日、島根大学元学長の北川泉氏を講師に招き、記念講演会が開催されました。会場の富山地区集会所には、酒米生産者、純米吟醸とみやまのオーナー、行政職員など100名を超える参加者が詰めかけ、交流会も盛大に行われました。

講師の北川氏は、ヤマタノオロチ退治の里、斐伊川の地酒「斐伊川おろち」を世に出した斐伊川をむすぶ会長で、幡多農高の卒業生ということもあり、とみやま酒米生産部が設立当初からアドバイザーをいただくと親密な関係が続いていることから今回の講演会が実現したものです。

北川氏は講演で、酒米の生産から酒造・販売まで関係者が同じ目標に向かい一体となって取り組むことの大切さを強調、地域の活性化に向け今後、も精力的に活動することを助言くださいました。また、「純米吟醸とみやまが自分達の斐伊川おろちよりも美味しくなった」と述べ、関係者の頑張りが伝わっていると感心されている様子でした。

とみやま酒米生産部の西村悦男部長からは、「皆さんに支えられ10周年を迎えることができた。これからも美味しいお酒が皆さんに届けられるように酒米を作っていきたい」とお礼の言葉が述べられました。

講演会後には、出席者が純米吟醸とみやまで杯を交わしながら交流し、これまでの苦労話やこれからの夢について話しが尽きない様子でした。今後ともみやま酒米生産部の活躍が期待できそうです。

### 今後の抱負

市内では、純米吟醸「とみやま」といえばそこその人に知ってもらっているが、市外の方にはまだまだ認知度不足。今後は、蔵元と一緒に全国の人にもっと知ってもらえるような活動に力を入れ、20周年記念を迎えられるよう生産部一同頑張っていきたい。

とみやま酒米生産部

● 問い合わせ先 ● （本庁）農林課 農業振興係 ☎（34）1117

# 消費生活センターにご相談を

10月12日より、四万十市消費生活センターで専属の相談員2名が消費問題で困っている市民の皆さんの相談に応じています。センターが開設されてから、多くの人が相談に来られて悩みが解決されています。相談は無料で、秘密は厳守しますのでぜひご利用ください。

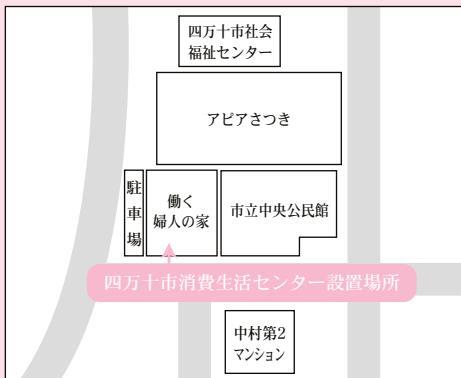
## こんなことで悩んでいませんか？

- ☆訪問販売で高価なものを買ってしまっただが、解約できないか？
- ☆電話勧誘が何度もあり迷惑している。
- ☆身に覚えのない代金を請求されている。
- ☆商品の品質・性能・安全性が心配である。
- ☆借金の返済や多重債務で困っている。
- ☆その他消費者生活に関すること。

## ■場 所 右山五月町8番22

(働く婦人の家1階に事務所があります)

- 受付時間 月～金曜日 9時～17時(土・日・祝日、年末年始休み)
- ※予約は不要ですが、相談が重なった場合は時間をずらしていただく場合があります。



● 問い合わせ番号 ●  
☎ (34) 6301 FAX (34) 6295

## こんなときには、お電話を！ ～ひとりで悩まないで～

犯罪の被害に遭うと、その後においても事件を思い出して怖くて不安になったり、眠れなくなったりするなど、心身ともにいろいろな症状に悩まされることがあります。

警察の人に話を聞いてもらいたいけれど、警察署に行くのはちょっと勇気がいると迷っている人の為に、警察では次のような各種相談電話を設置し、それぞれ専門の職員が相談にお応えします。

ひとりで悩まないで、まずは電話をかけてください。

相談電話	内 容	電話番号
警察総合相談電話	困りごと相談、警察に対する意見・要望	☎ 088(823)9110 #9110
犯罪被害者ホットライン	犯罪被害に遭った人の心の悩み	☎ 088(871)3110
ヤングテレホン	少年の非行や問題行動に関する相談	☎ 088(822)0809
いじめ相談電話	子どものいじめに関する相談	☎ 088(872)7867
サイバー犯罪相談電話	インターネット使用による各種犯罪の相談 (e-mail:haiteku@i-kochi.or.jp)	☎ 088(875)3110
レディースダイヤル110番	性犯罪被害に遭った女性の悩み	☎ 088(873)0110
暴力相談電話	暴力団などの被害に関する相談	☎ 088(823)0110

● 問い合わせ先 ● 中村警察署 ☎(34)0110

## 年末年始の 交通安全全運動

実施期間 平成22年12月10日(金)  
～平成23年1月9日(日)

### 《運動の目的》

年末年始は、飲酒の機会が多くなることや交通量の増加などを原因として、交通事故の多発が予想されることから、市民一人ひとりが交通安全に対する意識を高め、交通ルールの遵守と正しい交通マナーを実践し、安全で安心な人にやさしい交通環境をつくることにより、交通事故を防止することを目的に実施します。

### 【重点目標】

- 1 高齢者の交通事故防止
- 2 飲酒・暴走運転の根絶
- 3 自転車の安全利用の促進

● 問い合わせ先 ●  
(本 庁)市民課 市民係 ☎(34)1113  
(総合支所)住民課 ☎(52)1111

# 地域づくり支援職員 地区カルテ

先月号でもお知らせしたとおり、市内12地区に配置した地域づくり支援職員が各地区の歴史、人口構造、産業構造、社会生活構造などの現状を調査しましたので、「地区カルテ(概要版)」として報告します。(★はチーム長、カッコ内は所属)

## 古津賀 第2団地地区

★鷹田則一(水道課)  
井口敦(福祉事務所)  
川村史恵(保健介護課)

### 〔概要〕

昭和50年代の前半から分譲が始まり、約35年の比較的新しい地区です。

地区の創世期には住民の多くが子育て世代であったため、子どもを通じて協力しあう地域づくりが行われてきました。現在も、納涼祭や地区社協による夏休み子ども教室などが続いています。地区の活動としては、婦人会・自衛消防団・地区社協・シルバークラブ・体育会など、積極的に活動しており、家庭ごみ減量チャレンジ事業にもいち早く取り組み大きな成果をあげています。

### 〔私たちがみた現状と今後の課題〕

地区が出来て30数年が経過し、当時の子育て世代も高齢化してきましたが、地区の担い手も世代交代が出来ないまま後継者問題に直面しています。現在取り組んでいることも、このまま高齢化が進んでいけばできなくなるかもしれないと危機感を持っています。

これまで地区を担ってきた世代のつながりが、これからの世代に受け継がれていくことが求められているように感じられます。



敬老会で挨拶する小学生

## 井沢地区

★岡田圭一(都市整備課)  
永田佳久(企画広報課)

### 〔概要〕

井沢地区は、四万十川下流域、旧中村町と旧下田町の中心地下田地区の中間に位置し、古くから四万十川の恵みを受け、青のりを中心とした水産業、米・い草を中心とした農業のほか、現在の井沢堤防下からは木材の積み出しも行われるなど、第一次産業は活気に満ちていました。また、町に近い立地から会社などへの勤労者が多い地区でもありました。



### 〔私たちがみた現状と今後の課題〕

自然環境・社会環境の変化や高齢化の進行に伴い第一次産業が衰退、高齢者と会社などへの勤労者が占める割合が高くなってきています。また第一次産業の衰退に伴い、地区民の協同意識が薄れてきており、地区で古くから行われ、地区民の交流の場でもあった神祭や、出役などの運営が困難となりつつあります。反面、地区の高齢者で組織する「はつらつ会」は、研修を目的とした旅行を企画するなど、積極的に活動しており、社会の変化に対応し、若者からお年寄りまで、はつらつと暮らせる地域づくりを目指しています。

## 間崎地区

★武内直樹(商工観光課)  
岡田咲子(市民病院事務局)

### 〔概要〕

間崎地区は市役所から国道321号線足摺岬方面へ約10kmに位置しています。平成22年4月1日現在の人口270人、121世帯で、国道沿いに集積している家屋が特徴的です。旧暦7月16日に行われる大文字の送り火や、一宮神社に祭られている3女神の中からくじ引きで一女神を選び不破八幡宮の男神に嫁ぐ不破八幡大祭など、土佐一條家ゆかりの500年以上前から続く伝統行事を大切に継承しています。

### 〔私たちがみた現状と今後の課題〕

伝統行事以外にも年間を通じて数多くの地区行事が行われており、大変忙しい地区という印象を持ちました。例えば、祭り前日の清掃作業にはほぼ全世帯が参加するなど、住民の方々のコミュニティ維持に対する意識は非常に高いと思います。しかし地区行事を引っ張っている主力メンバーは60歳から70歳代が多く、「あと10年は頑張れるが、後継者が少なく今後どうなるかは心配」という声が多く聞かれました。

今後、過疎の進行によりこれまで守り続けた伝統行事等の実施が困難となることも考えられ、間崎地区外からの援助・協力体制が得られるような広範的な仕組みづくりの検討が必要であると思います。



「間崎いきいきクラブ」の皆さん

●問い合わせ先● (本庁)企画広報課 秘書係 ☎(34)1111 内線2300・2301

# 四万十川の恵み スジアオノリを考える

10月28日(木)、市立中央公民館でスジアオノリ報告会(第4回 四万十市・高知大学連携事業)が開催されました。最初に、「スジアオノリの生育環境と増産の取り組み」と題して、高知大学の平岡雅規准教授を中心とした研究発表がありました。

天然スジアオノリ生育域における環境調査のデータを分析した結果、豊作であった平成20年度は、再び不作となった平成21年度と比較して、低水温・低塩分・高栄養の状態にあり、生育環境の保存のためには、引き続き調査データを蓄積し、他機関のデータも含めて一元管理していく体制を構築することの必要性が述べられました。

続いて、「スジアオノリの健康増進効果の解明」と題して、高知大学副学長の受田浩之教授を中心とした研究発表があり、スジアオノリに含まれる成分について、動物実験などにおいて、高血圧やアレルギーの予防効果などが確認されたことが発表されました。

今回のスジアオノリ報告会は初めて成分活用の可能性も発表され、参加者にとっても大変有意義なものになりました。また、平成23年1月20日には四万十川のアユ報告会も予定していますので、詳しい内容などについては、広報1月号以降でのご案内します。



研究報告をする受田副学長

●問い合わせ先● (本庁)地球環境課 四万十川対策室 ☎(34) 1170

# 環境保全のシンボルとして 植樹式

11月5日(金)、具同1号公園に、四万十川清流保全基金活用事業の一環として、植樹式を行いました。

この植樹式は、四万十の日実行委員会の主催で実施し、当日はレジ袋の無料配布中止に取り組んでいる商店や地区の人々、具同保育所の園児など約200人が参加し、四万十川を代表とする豊かな自然を後世へ伝承していくという環境保全活動のシンボルとなることを願って、クスノキ2本とサルスベリ3本を植樹したものです。

この事業の実施にあたっては、レジ袋削減に取り組む商店、各種団体や市民の皆さまからのご寄付などを積み立てている四万十川清流保全基金の一部を活用させていただきました。

基金についてはそのほかにも、小学生を対象とした環境学習、四万十川の環境保全活動や岩間沈下橋周辺の景観保全にも活用させていただきます。



左から川村 祐子(四万十市レジ袋削減推進会議副会長)、池田 貢(TSUTAYA四万十店店長)、竹村 由紀夫(サニーマート四万十店店長)、秋好 正崇(フジグラン四万十店長) [敬称省略]



具同保育園園児 年長組

レジ袋削減の取り組みによりこれまでいただいた寄付金

名 称	金 額	備 考
(株)サニーマート、(株)フジ、(株)ウイル	2,711,727円	レジ袋無料配布中止で削減された費用の一部
レジ袋削減協力店(35店舗)	80,537円	協力店へ設置している募金箱への募金
合 計	2,792,264円	

●問い合わせ先● (本庁)地球環境課 四万十川対策室 ☎(34) 1170

# 表彰おめでとうございます

平成22年度 秋の叙勲など、各分野における活動で多大な貢献をされた方々が表彰されましたので、この場を借りて紹介させていただきます。受賞者のますますのご健勝とご活躍をお祈りします。

## 平成22年度 秋の叙勲受章者

平成22年秋の叙勲が11月3日(水)に発令され、高知県関係は43名、四万十市からは2名が受賞されました。

平成22年 秋の叙勲 瑞宝小綬章

細木 土佐郎

長年にわたって公立高等学校校長を努められ、地域教育に多大な貢献をされました。

平成22年 秋の叙勲 瑞宝双光章

山崎 榮恵

長年にわたって保護司を努められ、地域の更生保護に多大な貢献をされました。

## 平成22年度 高知県功労者表彰

県では、各分野で功績のあった12の個人および1つの団体を平成22年度高知県功労者として表彰し、四万十市からは2名が受賞しました。

池内 裕青

長年にわたって、社会福祉法人一条協会理事ならびに知的障害児施設長などの要職を努められ、障害者福祉の向上に大きく寄与されました。

浦田 貢

長年にわたって消防団団長などとして消防活動に精励されるところに、消防団の充実強化に尽力されるなど、地域の災害防除に大きく寄与されました。

## 平成22年度 高松国税局長納税表彰

國吉 康夫

四万十市中村青色申告会などでの活動を通して、申告納税制度の普及発展および納税道義の高揚に貢献されました。

## 平成22年度 中村税務署長納税表彰

佐伯 達雄

納税貯蓄組合連合会などでの活動を通して、申告納税制度の普及発展および納税道義の高揚に貢献されました。

## 警察活動協力者表彰

福永 雄彦

中村地区安全運転管理者協議会などでの活動を通して、地域における交通安全意識の普及高揚に貢献されました。

上岡 昌浩

暴力追放協議会などにおける活動を通して地域における暴力追放気運の高揚に貢献されました。

## 高知県暴力団排除条例が制定されました 平成23年4月1日施行

◆県は、公共工事などの県のすべての事務・事業から暴力団を排除するなど、率先して暴力団の排除のための措置を行います！

◆青少年の健全な育成を図るため、学校などの施設から200メートルの区域内で暴力団事務所を開設・運営することが禁止されます！

### 罰則の対象となります

◆事業者は、暴力団の威力を利用する目的や活動に協力する目的などで、暴力団員等に金品を渡すことが禁止されます！

### 勧告・公表の対象となります

◆不動産所有者や宅建業者などは、暴力団事務所に使用されることを知って、不動産取引をすることが禁止されます！

### 勧告・公表の対象となります

◆祭礼や花火大会などの行事主催者は、露店出店者が暴力団員等であることを知って、露店を出店させることが禁止されます！

### 勧告・公表の対象となります



※詳細は高知県警ホームページをご覧ください  
<http://www.police.pref.kochi.lg.jp/>

高知県警察本部  
組織犯罪対策課暴排第2係  
☎088(826)0110

# く青空のもと 運動会

「第3回西土佐運動会」が開催されました。年から行われているもので、12の分館からます。真剣な中にも笑いが溢れ、西土佐地域しました。



国旗、市旗は西土佐中学校の生徒の皆さんです。

## 団体対抗百足競争



押したら  
いカトル

イチ、二、イチ、二  
掛け声合わせて慌てずに。

## おー縄跳び



10人が  
心をひとつにジャンプ!!

自分の分館テント前で跳びます。  
テントからも  
かけ声がかかります。

## 輪回し



こんなの  
簡単よ!

とても  
スムーズですね。

入れ  
えええ

## 分館対抗リレー (男性)



俺がヒーローになる!!

がりを見せませす。分館の想い、期待を胸に走ります。

## めざせ! ホールインワン



1打で5m先のゲートは意外と難しい。

## ぼくもわたしも後継者



一番にもらうぞおおお

お菓子に向かってダッシュ!!

## マスト登り

もうちょっと。  
がんばれ!!

サルの  
コスプレなら  
上手く  
登れるかな!?





# 仮装大会

西ヶ方分館  
花の慶次

今年は9分館が参戦。優勝は西ヶ方分館、V2達成でした。

# まだまだ若い

皆さん手がよく上がっています

お年寄りの皆さんによるくす玉割り。お楽しみ袋付きです。

# 国産材時代 到来

# 今日の運勢

じゃんけんぽんっ

息を止めて  
一気に挽きめく

杉丸太の早切りリレー。材の良し悪しも勝負に大きく影響します。

10人が市長、支所長とじゃんけん。勝った数がそのまま得点となります。

# 第3回 天高 西土佐

11月3日(水)西土佐地区運動場にて2年に1度開催されるこの運動会は、昭和33地域の威信をかけて選手が競技に取り組み外からも大勢の方が訪れ、晩秋の一日を過ご

# 力自慢in南アフリカ

重たど足持の  
バランフが大切

ワールドカップを記念して今年はボールを蹴りながら堆肥袋を担ぎます。

# 分館対抗リレー (女性)

よし、後はまかせて!!

年代別のリレー。運動会最後の種目で一番の盛り上

# 踊り

よさこい鳴子おどりと西土佐音頭を踊ります。

お兄ちゃん、よー見よったよ。

# 閉会式

第3回優勝は本村分館。

36年ぶり4回目の優勝でした。おめでとうございます。

# 名水ごっくん、大切に

視線は両手に。

一升瓶3本を満水に。見た目よりずっと難しい。

# 竹馬の友

いくでー

竹馬リレー。勢い良くスタート。

## 税務課からのお知らせ

### 土地、家屋の異動はありませんか

土地、家屋について次のような異動があったときは、お知らせください。ご協力を願います。

- 土地の地目(宅地、田、畑、山林、原野、雑種地)に変更があった場合
- 家屋の新築、増築などで面積の異動があった場合ならびに、取り壊しがあった場合

※固定資産税は、毎年1月1日(賦課期日)といいますが、土地、家屋、償却資産(これらを総称して「固定資産」といいます)を所有している人がその固定資産の価格をもとに算定されます。

### 1月は償却資産の

申告月です

申告はお早めに!!

#### ■対象者

平成23年1月1日現在において、市内に所在する事業用償却資産を所有している個人および法人。

#### ■提出期限

平成23年1月31日(月)まで

■申告用紙・耐用年数表・注意事項などは郵送します。

#### ●問い合わせ・提出先●

(本 庁) 税務課 資産税係

☎(35) 4428

(総合支所) 総務課 税務係

☎(52) 1111

### 市税の納め忘れはありませんか?

今月は、市税の滞納整理を強化しております。市税を納め忘れの人はお早めに納付くださるようお願いいたします。

- 本庁税務課窓口では平日の昼休み(12時~13時)も納税相談などを行っています。
- 市税の納付には便利な口座振替をご利用ください。詳しくは、下記までお問い合わせください。

●問い合わせ先● (本庁) 税務課 収納係 ☎(35) 5552 (総合支所) 総務課 税務係 ☎(52) 1111

### 家屋全棟調査 進捗状況 (11月初旬現在)

調査進捗率： $\frac{\text{調査済家屋課税台帳件数 } 16,443}{\text{全家屋課税台帳件数 } 23,601} \times 100 = 69.7\%$

■ 現在調査中の地区・・・具同、東山、後川、蕨岡

中村、下田、八束、中筋、東中筋、大川筋、富山、西土佐については全地区の調査が終了しました。  
ご協力ありがとうございました。

● 問い合わせ先 ● (本庁) 税務課 資産税係 ☎(35)4428 (総合支所) 総務課 税務係 ☎(52)1111

2010

### 国勢調査

にご協力をいただきありがとうございました



センサスくん

10月1日を基準日として全国一斉に実施した国勢調査におきまして、市民の皆さまにはご協力をいただきありがとうございました。調査結果につきましては、議員定数や地方交付税の算定基礎として、また社会福祉や雇用政策、防災対策など各種行政資料として活用させていただきます。また、調査の結果(市の人口など)につきましては、広報誌やホームページなどを通して順次公表する予定です。

●問い合わせ先● (本 庁) 企画広報課 ☎(34) 1810(直通)  
(総合支所) 総 務 課 ☎(52) 1111(代表)

平成23年度

## 四万十市指名競争入札

### 参加資格審査申請受付

平成23年度(市外業者は平成23、24年度)に市が発注する建設工事・物品買入れなどについて、指名競争入札への参加希望者は申請してください。

#### 受付期間

平成23年1月4日(火)～31日(月)

※土・日、祝日は除く

#### 申請方法

市内業者は直接持参してください。市外業者の場合は郵送も可。(期間内に必着のこと)

#### 申請書類

- 指名競争入札参加資格審査申請書
- 経営規模等評価結果通知書・総合評定値通知書(直近のもの写し)
- ※建設工事のみ
- 納税証明書ほか
- ※用紙の大きさは、原本以外A4サイズとします。

#### その他

詳しくは市公式ホームページをご覧ください。下記までお問い合わせください。



●問い合わせ・提出先●  
(本庁) 財政課 管財契約係  
☎(34) 6120

## 四万十市農業委員会委員

### 選挙人名簿の登載申請

四万十市農業委員会委員選挙人名簿は、毎年1月1日現在において資格を有する人の申請に基づいて作成されます。また、この選挙人名簿に載っていないと投票もリコールの請求もできません。

つきましては、平成22年3月31日確定の選挙人名簿の登載者については、個人宛に申請書などを送付させていただきます。また、新たに申請されようとする人については、下記「申請書の備え付け場所」にありますのでご利用ください。

**該当者**  
四万十市農業委員会の区域内に住所を有し、次に該当する人が対象となります。

- (1) 年齢が20歳以上の人
- (2) 10アール(1反)以上の農地を耕作している人および、その同居の親族または配偶者で年間おおむね60日以上耕作に従事している人。

#### 申請書の提出場所および期限

平成23年1月7日(金)までに次により提出してください。

#### ●中村地域

#### ①申請書を郵送の場合

〒787-1850  
四万十市中村大橋通

4丁目10番地

#### ②申請書を持参する場合

市役所本庁5階

#### ●西土佐地域

〒787-1160  
四万十市西土佐江川崎

2445番地2

四万十市西土佐総合支所  
産業建設課

#### 申請書の備え付け場所

- (本庁) 農業委員会事務局、(本庁) 選挙管理委員会事務局、(総合支所) 総務課
- 高知はた農業協同組合(中村支所、西土佐支所、中村東部出張所、中村南部出張所、中村北部出張所)

#### ■問い合わせ先

(本庁) 選挙管理委員会事務局 ☎(34) 1784

## 農業委員会のホームページができました！

市公式ホームページにこのたび新しく農業委員会のコーナーができました。

<http://www.city.shimanto.lg.jp/gyosei/nougyou/index.html>

問い合わせ先  
(本庁) 農業委員会事務局 農地係 ☎(34) 1521 E-mail:noui@city.shimanto.lg.jp  
(総合支所) 産業建設課 産業振興係 ☎(52) 1111 E-mail:n-sangyou@city.shimanto.lg.jp



# シンポジウム

## 石造物が語る中世の幡多地域

### 〜一条氏とその時代〜

四万十市には多くの石で作られた古いお墓や石仏、石碑などが残っています。これらの石造物のなかには遠く九州、近畿からもたらされたものもあり、一条時代の歴史を静かに物語っています。

今回、高知大学の市村高男先生をはじめとする九州、四国、近畿一円の第一線で活躍する研究者が集い、市民向けのシンポジウムを開催することとなりました。最新の研究成果をやさしくお話しいただける珍しい機会となりますので、ぜひご参加ください。

■日時 12月12日(日) 13時〜16時30分

■場所 市立中央公民館 2階 図書室

■パネリスト(報告順、論題は仮のものです)  
「畿内系石造物の地方伝播と幡多」  
佐藤 亜聖(元興寺文化財研究所)

「北部九州の御影石製石造物と幡多」  
桃崎 祐輔(福岡大学)

「幡多の御影石製石造物」  
松田 朝由(大川広域行政組合  
総務課文化財係)

「幡多の砂岩製一石五輪塔」  
西山 昌孝(生駒市教育委員会)

「幡多の石仏と土佐の石仏」  
海邊 博史(善通寺市教育委員会)

■司会 市村 高男

※入場無料



●問い合わせ先 ● (市)教育委員会 生涯学習課 ☎(34)7311

## 小京都まちなみ景観づくり表彰

「土佐の小京都中村」のまちなみづくりを魅力的なものとするため、優れた景観形成に貢献していると認められる建築物、工作物、団体などを表彰します。皆さんからの推薦、または建築主、設計者、施工者からの積極的な応募をお待ちしています。

### ■選考基準

原則として道路などの公共の場所から見ることができ、まちなみづくり対象区域内の左記部門別に該当するもの

(1) 建築物部門

(2) 構造物部門

(3) まちなみ景観活動部門

各部門の詳細な選考基準は、推薦・応募用紙に添付しています。

### ■推薦・応募方法

応募用紙に必要事項を記入し、市役所本庁都市整備課 計画係へ提出または郵送してください。

推薦・応募用紙は市役所1階案内と5階都市整備課窓口にあります。

### ■推薦・応募締切

平成23年1月15日(土)

※郵送の場合は当日消印有効



対象区域：京町通周辺から西へ為松公園、大橋通から北へ後川に至る区域及び一条通商店街沿い



平成21年度 表彰家屋 白石幸四郎 邸

●問い合わせ先 ● (本庁)都市整備課 計画係 ☎(34)1782

# 歴史を学び 今を知ろう

市長 田中 全

中村高校創立百十周年記念式典が十一月六日、同校体育館で開かれ、以下のような祝辞を述べました。

創立百十周年おめでとうございます。私は高校生のみなさんに申し上げます。君たちは大変すばらしい学校で学んでいるということ。その理由はたくさんありますが、今日は二つを申し上げます。一つは、中村高校という名前がすばらしいということ。私は先ほど校歌と一緒に歌っていて「ああ、中村」というところで、胸が熱くなりました。「中村」という名前は歴史と伝統のある名前です。中村はもととは「中ノ村」です。つまり、この地域の中心地であったということです。

中村高校の名前はこれからも未来永劫に続くという保証はありません。ぜひみなさん、「中村」という名前を大切にしたい。ずつと守ってほしい。

二つは、中村高校の歴史が百十年と古

いことです。たくさん先輩がいるということであり、またいろんな歴史のなでぎごとにかかわっているということです。

中村高校の創立(前身の旧制中学)は一九〇〇年(明治三十三年)です。十二月にはNHKテレビで「坂の上の雲」が放送されます。三年連続企画の第二部です。原作の司馬遼太郎の小説は、日本といういまの国がつくられていく明治という時代の若者を描いています。第二部は一九〇〇年からスタートします。

「くに」といえば、江戸時代までは、土佐とか伊予、阿波などの藩のことでした。いまのような形の国は明治以降につくられたのです。その中で一九〇〇年といえば、日清戦争と日露戦争の間にあたります。一九〇二年には日英同盟が結ばれます。目的は日露戦争の準備のためです。日露戦争に対して、戦争をしてはいけない、平和でなければならぬと主張した一人に幸徳秋水がいます。秋水は明治四年、中村生まれです。

「中村市史」によると、一八七九年に高知県立中村中学ができています。しかし、中村中学は県の財政難によりわずか六年で廃校になり、高知中学に統合されました。その時、秋水は中村中学に在籍していました。ですから、中村高校のルーツをたどれば一八七九年(明治十二年)であり、秋水はみなさんの先輩になるといえるのです。

秋水の自由・平等・博愛の思想は時の

国に受け容れられず、大逆事件がおこり、秋水は処刑されます。

大逆事件から今年が二〇〇年。来年は秋水が亡くなったから一〇〇年です。四十市では、来年一年間、秋水が果たした歴史的役割についても一度学ぼう、勉強をしよう、官民をあげて記念事業を行うことにしています。

明治以降は戦争の時代が続き、最後は昭和二十年の太平洋戦争での敗戦でした。いよいよ日本が負けそうになってきた昭和十九年十月、神風特別攻撃隊がつくられます。戦闘機に乗って、敵の戦艦に突っ込むという戦法です。

最初の特攻隊員には四十二人が選ばれましたが、その中の二人はみなさんの先輩でした。もう一人とあわせると、特攻隊で亡くなった先輩は三人になります。

そうした歴史のうえに戦後のいまの平和があるのであり、いまのみなさんたちがいるのです。

みなさんの中には受験生もいると思います。みなさんは歴史学といえ、年代などを暗記する学問と思っているのではないですか。だから日本史はあまり人気がないようですね。

しかし、みなさん、歴史を知らないといまがわかりません。いまを知るために歴史を勉強するのは、みなさん、きょうから歴史をしつかりと勉強してください。

## 日誌 10月16日～11月15日

- 10月16日 ウルトラマラソン前夜祭
- 17日 ウルトラマラソン開会式、表彰式
- 19日 高知県市長会議(土佐清水市)
- 20日 河口砂州説明会
- トシボフオトコンテスト審査会
- 暴力追放運動功労者表彰受賞祝賀会
- 21日 四国市長会議(四国中央市)
- 徳島大学医学部訪問(徳島市)
- 22日 医師確保業務(大阪府)
- 市民祭協力企業訪問(同)
- 23日 関西ふるさと土佐交流会(同)
- 24日 とみやま酒米生産部十周年記念講演会
- 25日 四万十国有林野協議会(高知市)
- グループホーム「なのはな」落成式
- 26日 横瀬川ダム建設期成同盟会要望(高松市)
- 東富山を守る会総会
- 27日 高知大学連携事業報告会
- 28日 高知大学連携事業報告会
- 29日 県十一市消防団連絡協議会総会
- 30日 県豚枝肉共進会
- 11月1日 県戦没者追悼式(高知市)
- 県医師確保推進課協議(同)
- 県国保連合会協議(同)
- 高知赤十字病院訪問(同)
- 2日 幡多広域市町村圏事務組合議会
- 3日 西土佐運動会
- 6日 中村高校創立百十周年記念式典
- 7日 市総合体育祭開会式
- 8日 高知大学連携事業推進会議
- 10日 四国国有林野連絡協議会(高知市)
- 11日 四国治水期成同盟連合会、  
国会・国交省要望(12日)(東京)
- 12日 ウルトラマラソン協力企業訪問(同)
- 14日 幡多中央地区消防連絡会大会

# 修学旅行生徒を 受け入れて ください

全国の修学旅行は、見る観光から地域に入ってさまざまな体験をする「体験型旅行」へと移り変わっており、そのような状況なかで、田舎の家庭に泊まってその生活を体験する「田舎暮らし体験」を希望する学校が増えてきます。そこで当市では、田舎暮らし体験を受け入れていただける家庭を募集します。

なぜ、田舎暮らし体験の希望が増えてきているのか、どのようなメリットがあり、どのように受け入れを行うのか、一度詳しくお話をさせていただきます。一家族でも数世帯寄り合っただけのご連絡でもかまいません。ぜひお問い合わせください。

## 田舎暮らし体験

### 受け入れのポイント

- いつもの生活そのまま
- 農林漁業のお手伝いをしてもらう
- 準備し過ぎず、やり過ぎない

- 問い合わせ先

(市)商工観光課 観光係

☎(34)1783

# これまでに行われた田舎暮らし体験

善通寺市立中央小学校 (平成20年)



東富山地区の10家庭(片魚3、大屋敷3、常六1、三又3)で約40人の生徒が民泊による田舎暮らしを体験しました。家の畑でピーマンを取ったり、釜戸でご飯を炊いたりするなど、普通の田舎の生活が子供たちにとっては新鮮な発見の連続になったようです。現代の子供はコミュニケーション能力が低くなったと言われて久しくなります。田舎暮らし体験を通じ、子供たちは他人の家庭における生活の中でコミュニケーションをとることを余議なくされます。そんな時子供の声に耳を傾け、また自分たちの大切にしている生活を教えてあげてください。都会にはない真つ暗で静かな夜に、家庭の人々のあたたかさに触れる交流があり、それが子供たちのかけがえのない思い出となり、成長の糧になることでしょう。

岡山市立高島中学校 (平成21年)



中学生25人が藤岡地域で田植えを体験しました。

子供たちは、大変な農林漁業の仕事を体験することで、食の大切さを学びます。また食材の命をいただく体験をすることで、命と食のつながりを学びます。田舎での第一次産業に携わる体験が教室では教えられない、生きた「食育」になっています。

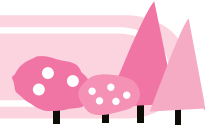
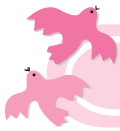


## 寄付のお礼

西土佐江川崎の村上重子さまより、四万十市奨学資金貸付事業に利用してほしいと、金一封のご寄付をいただきました。

四万十市奨学資金貸付基金へ積み立てし、子どもの学力向上の環境づくりとして使用させていただきます。ありがとうございました。

# 市教委だより



東中筋小学校

## 心豊かな子どもたちを 育てるために

東中筋小学校の児童数は92人です。休み時間になると、ほとんどの子どもたちが外に出て元気に一輪車に乗ったり、仲間と一緒に集団ゲームをしています。このつながりをさらに強くし、心豊かな子どもたちに育てるためにいろいろなことに取り組んでいます。その代表的なものをご紹介します。

### ①ペアー読書

月に1回ほど、朝会の時間を利用して、上級生(4・5・6年生)が下級生(1・2・3年生)に対して、本の読み聞かせを行っています。

上級生にとって自分の責任を果たそうとする意欲や、下級生を思いやる態度の育成に結びついており、一方、下級生にとっては上級生の優しさに気づくことができる絶好の機会づくりとなっています。

### ②青空朝会

毎週金曜日は、「青空朝会」と名付けた子どもたちの体力づくりと交流を目的に、掃除の縦割り班を使って運動会に披露する縄跳び運動を続けました。上手に跳べるようになるため、職員同志が声をかけ、励まし合うことで仲間意識の向上に結び付けています。

### ③ボランティア活動

学期に1回、豊かな心を育てるため、ボランティア活動を行っています。学校周辺のゴミ拾い、福祉施設への訪問、国見駅の清掃活動など子どもたちの環境美化意識の向上や福祉の心を膨らませる取り組みを行っています。

このような活動を通して、子どもたちは仲間とふれあうことの喜びや地域を大切にする心をはぐくんでいます。



ボランティア活動



青空朝会



ペアー読書

後川中学校

## 「福祉活動推進校」として

後川中学校では、本年度、四万十市社会福祉協議会の「福祉活動推進校」の指定を受け、取り組んでいます。この推進校指定の重要施策が、ボランティア活動を通して地域の人々との交流を図ることです。

そこで、生徒会が中心となり四半世紀以上続けてきた、「校門前での朝のあいさつ運動と交通安全運動」を主な活動としています。

生徒は、この活動時間には朝の部活動練習に登校しているため、活動の対象は、小学生や地域の人々、そして、目の前を通過する車です。歩行者への挨拶は当たり前ですが、本校は、目の前を通過する車の全てに会釈での挨拶をします。長年の取組みを知っている運転者の多くは、通過前にスピードを落とすとしてくれ、安全運転でこの会釈に応えてくれます。

また、四万十市地域福祉計画の学習を、社会福祉協議会の職員さんから学び、地域のこれからについて意見交換を行いました。

このような活動を通して、自分たちの存在感や地域での貢献度を自覚することができそうです。特別なことではありませんが、本校の重要な活動です。



校門活動



福祉の授業

大宮小学校

## 大宮小学校 収穫祭

大宮小学校で毎年恒例となった収穫祭を行いました。

収穫祭では、お父さんお母さんや地元の人やクラブの皆さんと一緒にもちつきをしました。もちつきのためのもち米は、大宮小学校のみならず春に田植えをして、先月自分たちで刈り取ったお米を地元の人にもち米と交換してもらったものです。

つきあがったおもちも、1年間田んぼのお世話を手伝っていた人々や、学校行事などでお世話になった地元の人へのお礼として配りました。もちろん頑張ってもちつきをしたみんなも家に持って帰って、おいしくいただきました。

3月で閉校となる大宮小学校では最後の収穫祭となりました。お父さんお母さんや地元の人と一緒にもちつきができて本当に楽しかったです。

### 上手につけるかな？



祭となりまして、お父さんお母さんや地元の人と一緒にもちつきができて本当に楽しかったです。



親子で息を合わせて！

市教委だより

(市)教育委員会  
西土佐事務所

☎(34)1136 FAX(34)4271  
☎(52)1110 FAX(52)1446

E-mail : school@city.shimanto.lg.jp  
E-mail : n-school@city.shimanto.lg.jp

ご質問・ご意見をお寄せください

# まちの話題

## 西土佐の竹葉哲寿さん 全国障害者スポーツ大会で 金・銀メダル受賞！

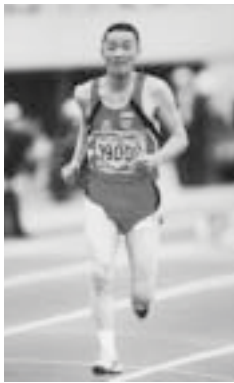
第10回全国障害者スポーツ大会「ゆめ半島千葉大会」が、10月23日から25日まで千葉県で開催されました。四万十市からも、高知県代表として西土佐の竹葉哲寿さんが参加しました。

竹葉さんは高知県障害者スポーツ大会で毎年金メダルをとるのももちろんのこと、過去に四度の全国大会出場を誇る経験豊富なアスリート。今回は、高知県代表主将という大役も務めながら競技に参加し、見事、立幅跳びで金メダル、50m走で銀メダルを獲得しました。

これで、全国大会で獲得したメダルは合計10個。日頃からの練習の成果が実を結んだ見事な受賞。竹葉さん本当におめでとつございます！

記録

立幅跳び 2 m 20 cm 金メダル  
50 m 走 8 秒 44 銀メダル



## 大きないもが 掘れました！

### 八東小学校収穫体験

10/28木

八東小学校の1、2年生17人が土佐西南大規模公園内の「星空観測広場」でさつまいもの収穫体験を行いました。

これは農業体験を通して、農業や食に対する大切さを体感してもらうために実施されたもので、当日はあいにくの小雨模様でしたが、平野の生産者と一緒に作業を開始。しゃもじを使って土を掘り進むとさまざまな形のいもが姿を現し、中にはモグラが食べているものも。しかし、子どもたちは元気にさつまいもの収穫を楽しみました。そして、終了後は生産者のご厚意で「いも天」をごちそうになりました。

この時掘ったさつまいもは翌日の学校給食で『さつまいものヨーグルトサラダ』として使用されました。



## 「みんなでやるけんね 早ね早おき朝ごはん」

### 食育イベント開催

11/3水



11月3日(水)、中村小学校において食育イベントを開催しました。これは望ましい生活習慣をテーマに(市)教育委員会と(市)福祉事務所と共同で、実施したものです。当日は、高知オリジナルキャラクターが駆けつけ、早ね早おきと朝ごはんを食べることの大切さを子どもたちに伝えました。

そのほか、小学校・幼稚園・保育所での食育の事例や情報の紹介、「みそしるちゃん自慢大会」への応募作品の展示、朝ごはんレシピの紹介、情報コーナーにヒントが隠されたクイズラリーなどを行い、約200人の親子連れでにぎわいました。

参加者からは、「劇が楽しかった」「クイズラリーが面白かった」「料理教室や試食も企画してほしい」「(学校や保育所での)食育の様子がわかってよかった」などの声が寄せられました。たくさんの方のご参加・ご協力ありがとうございました。



## 四万十

### NSESの森で交流

11/20土

NSESの森は、日鉄環境プラントソリューションズ(NSES)と高知県、四万十市で協働の森パートナーズ協定を結んだ森です。

11月20日(土)、この森で、NSES社員64名を迎え、体験間伐を行いました。ノコギリでの間伐は初めての体験という社員が多く、地元しまんと黒尊むらや幡多林業事務所、林業事業体の方々の指導のもと、19年生のヒノキを一緒になつて切り倒しました。

また、NSESの協賛金を活用し、本年10月には6.6haの除間伐も実施しております。





# 男のマイバッグ宣言!! 表彰式

地球温暖化のためにマイバッグを使いました  
 いらぬレジ袋はもらいません



11月16日(火)、市役所3階会議室で、「男のマイバッグ宣言表彰式」を行いました。表彰式には表彰チーム代表者と四十市レジ袋削減推進会議会員ら合わせて15名が出席し、表彰後は、マイバッグ運動について意見交換を行いました。

## 表彰チーム (レジ袋辞退率80%以上)

東町1丁目区理事会
渡川2区
東山小学校
古津賀2丁目区
国土交通省四国地方整備局 中村河川国道事務所
多機能事業所「アオ」

### 表彰チームのコメント

- 地区として取り組んでいくためにまずは理事で取り組みました。
- やるからには一位を目指そうと男だけで頑張りました。
- マイ水筒も意識して取り組みました。
- 男のマイバッグ宣言をした職員だけでなく全職員に広めて行きたい。

### 男のマイバッグ宣言の概要

- 実施期間 8月10日～9月6日(4週間)
- 参加者 26チーム130人  
(男性106人・女性24人)
- レジ袋辞退率・70.5%  
(断ったレジ袋の枚数1706枚)
- CO<sub>2</sub>削減量  
102,360g(1枚60gとして換算)  
CO<sub>2</sub>排出量については環境省「我が家の環境大臣(環境家計簿)」から  
<http://www.eco-family.go.jp/index.html>
- 「意見」  
・ これからもマイバッグを使用していきたい。  
・ スーパー以外でも使用できるようになった。  
(または使用したい)  
・ マイバッグを複数枚持つようになった。

と、収集新出  
 鋭利な刃物、割れたビン、棒などは、破らないように紙などで包んでください



最近、下の写真のように、袋の口以上にゴミを乗せた状態で出されているゴミ袋があります。  
 また、口がしばられていないゴミ袋に危険なものをそのまま入れていて、袋を持った作業員が2針縫うけがをするという事例がありました。  
 もう一度出し方ルールを確認し、違反のないようご協力をお願いします。



## ゴミ袋の口はしっかり

結んで出してください

市では、ゴミを出す際には、ゴミ袋の口をしっかりと結んでいただくということを、皆さんにお願いしています。  
 ごみ袋の口をしっかり結ぶのは、収集の利便性、安全性を考慮していることと、ごみ袋(指定袋)代はごみ処理手数料として徴収しており、出し方ルールを守らないと不平等を招くからです。

● 問い合わせ先 ●

(市)地球環境課 ☎(34)6126



1年に1度は検診を  
～健康は自分で～

# 保健カレンダー

# 12

- 中村地域
- 西土佐地域

月日	事業名	該当地区	時間	場所
12月13日(月)	健康相談		13:30～15:00	健康管理センター
12月14日(火)	胃がん検診(未受診者対象)	中村・具同・東山	8:00～10:30	市立文化センター
	乳幼児(赤ちゃん)相談		9:30～11:00 13:00～14:30	健康管理センター
	ママタッチ教室		9:30～11:00	健康管理センター
	離乳食相談		13:00～14:30	健康管理センター
12月15日(水)	胃がん検診(未受診者対象)	中村・具同・東山以外	8:00～10:30	市立文化センター
	健康の集い		13:30～	津野川集会所
12月16日(木)	健康の集い		13:30～	玖木集会所
	医師による子育て相談【要予約】		9:00～12:00 13:00～17:00	四万十市役所
12月17日(金)	3歳児健診		12:50～13:30	健康管理センター
	健康の集い(食事会セット)		11:00～	下家地集会所
12月18日(土)	特定健診(未受診者対象) 注	中村全地区	9:30～10:30 13:30～14:30	市立文化センター
12月20日(月)	乳がん検診	中筋	13:30～16:00	市立文化センター
12月21日(火)	乳がん検診	下田	9:00～11:30 13:30～16:00	市立文化センター
12月22日(水)	乳がん検診	東中筋	9:00～11:30	市立文化センター
	乳児健診		12:50～13:30	健康管理センター
1月7日(金)	健康の集い(食事会・学習会セット)		11:00～	西ヶ方集会所
1月11日(火)	親子子育て相談【要予約】		9:00～12:00 13:00～17:00	四万十市役所
1月12日(水)	ママ&チルドレン		10:00～11:30	子育て支援センター
	乳児健診		12:50～13:30	健康管理センター
1月14日(金)	1歳9カ月児健診		12:50～13:30	健康管理センター

注) 特定健診(生活習慣病健診)は、40歳以上の国保加入者で受診券を送付している人および40歳以上の協会けんぽ等加入の被扶養者で市に事前に予約済みの人が対象です。

● 問い合わせ先 ● (本庁) 保健介護課 ☎(34)1115 (総合支所) 保健課 ☎(52)1132

## 特定健診(生活習慣病健診)の集団健診(ひろい分)を実施します

市では、今年度最後の特定健診の集団健診を左記により実施しますので、積極的に受診し、皆さんの健康づくりにお役立てください。また、今回は土曜日に実施しますので、平日に受診できない人もぜひ受診してください。

日程 12月18日(土)

受付時間 9時30分～10時30分(対象地区:中村、東山、具同)  
13時30分～14時30分(対象地区:右記以外の地区)

場所 市立文化センター 1階 大会議室

対象者 市の国保加入者および協会けんぽ等加入の被扶養者で40歳以上の人(4月以降に送付した受診券を使用して健診を受けていない人)

健診料金 1300円(65歳以上は無料)

### 注意

特定健診受診時には、受診券と保険証が必要です。そのため、以前に送付した受診券を使用して受診いただくこととなります。

今回の集団健診(ひろい分)に合わせて、対象となる人への個人通知はしませんので、必要な書類(以前送付した封筒一式)を持参し、健診会場まで直接お越しください。

※1月31日までの受診期限で、医療機関での受診(個別健診)も可能ですので、希望される人はお問い合わせください。

医療機関で受診する場合は健診料:2300円(65歳以上は無料) ※健診結果により生活習慣の改善が必要な人については、特定保健指導(さよならメタボ講座)を無料でを行います。対象となる人には個人通知しません。

### 問い合わせ先

(本庁) 保健介護課 ☎(34)1115



## 救急医療の適正利用にご協力ください

現在、休日や夜間において、軽症の患者さんによる救急医療への受診が増加しており、そのため緊急性の高い重症の患者さんの治療はもとより、通常診療にも支障をきたしかねない状況にあり、そのことが病院勤務医の負担が過重となる原因の一つにもなっています。また、休日・夜間は医療機関に支払われる医療費も高く設定されており、窓口負担も高くなります。

必要な人が安心して医療が受けられるようにするとともに、最終的に保険料や窓口負担として市民に負担いただく医療費を有効に活用するためにも、医療機関を受診する際には、左記のことに留意しましょう。

・休日や夜間に開いている救急医療機関は、緊急性の高い患者さんを受け入れるためのものです。休日や夜間に受診しようとする際には、平日の時間内に受診することができないか、もう一度考えてみましょう。(仕事や学校の都合でといったような緊急性のない理由での受診はお控えください)

・夜間・休日にお子さんの急な病気で心配になったら、まず、こうちこども救急ダイヤルの利用を考えましょう。小児科の医師や看護師より、お子さんの症状に応じた適切な対処の仕方などのアドバイスを受けることができます。

※こうちこども救急ダイヤル：(#8000)

または☎(088)8733090

相談時間帯：金、土、日、祝日、年末年始の20時から25時まで

・かかりつけの医師を持ち、気になることがあったら、まずは、かかりつけ医に相談しましょう。

特に市民病院と幡多けんみん病院は、医師不足が続く、地域医療の崩壊が懸念されている中で幡多地域の急性期医療を担う病院として救急診療体制を維持すべく努力していますので市民の皆さまのご理解とご協力をよろしくお願います。

● 問い合わせ先 ● (市)保健介護課 ☎(34)1114

## 第16回市民病院

### 糖尿病セミナー

#### 「手づくり肉まん教室」

市民病院では、糖尿病に関する「予防」や「改善」を目的とした勉強会を定期的に開催しています。

今回は、食生活改善のための低カロリーな食事として、簡単に作れる「肉まん」、「野菜のピクルス」、「豆腐しらすたま団子」を作ります。

このセミナーでは市民病院の糖尿病療養指導士が参加し、糖尿病に関する悩みや相談など適切にサポートしていますのでぜひ、ご参加ください。

日 時 12月18日(土) 10時～13時

(受付：9時30分～)

場 所 中央公民館1階

調理実習室

参加費 500円(材料代)

定 員 30人

当日のプログラム

10時～調理スタート

12時～試食

持ってくるもの

エプロン・三角巾・タオル・筆記用具など



● 申込受付 ●

市民病院 内科外来

☎(34)2126

※看護師に申し込んでください。



## 麻しん風しん(MR)予防接種はお済みですか？

予防接種をまだ済ませていない人は、できるだけ早く、受託医療機関で受けるようにしましょう。

対 象 者		接 種 期 間
1期	1歳～2歳未満の幼児(1歳になったらできるだけ早く)	2歳の誕生日の前々日まで
2期	小学校就学前の1年間の幼児(H16.4.2～H17.4.1生)	平成22年4月1日 ～ 平成23年3月31日
3期	中学1年生相当年齢の人(H9.4.2～H10.4.1生)	
4期	高校3年生相当年齢の人(H4.4.2～H5.4.1生)	

※接種料金は無料です。(接種期間を過ぎると任意接種となり、有料になります)

※対象者には個人通知をしていますが、予診票などを紛失された場合は下記までご連絡ください。

● 問い合わせ先 ● (本庁)保健介護課 ☎(34)1115 (総合支所)保健課 ☎(52)1132

# 平成23年度 保育所の入所受付が 始まります

申込期間 平成23年1月11日(火)～21日(金)

## ◇受付場所および受付時間

平日(本 庁)福祉事務所保育所係

(総合支所)福祉事務所分室(保健課内)

8時30分～12時、13時～17時15分

(各保育所)

8時30分～16時30分

土曜日 市役所閉庁のため保育所のみで受付

8時30分～12時

\*入所受付期間を過ぎても随時受け付けは行いますが、その時の状況により希望する保育所に入所できない場合があります。



## ◇保育所に入所できる基準

保育所に入所できるのは、児童の保護者が左記のいずれかの理由により児童を保育することができないと認められた場合です。

- (1) 昼間に居宅外労働で労働することを常態としていること。
- (2) 昼間に居宅内で当該児童と離れて日常の家事以外の労働をすることを常態としていること。
- (3) 妊娠中であるか、または出産後間がないこと。
- (4) 疾病にかかり、もしくは負傷し、または精神もしくは身体に障害を有していること。
- (5) 長期にわたり疾病の状態にある、または精神もしくは身体に傷害を有する同居の親族を常時介護していること。
- (6) 震災、風水害、火災その他の災害の復旧に当たっていること。
- (7) 市長が認める前各号に類する状態にあること。

## 平成23年度実施予定保育所一覧表

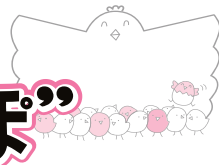
保育所名	所在地	電話番号	定員	区分	募集開始年齢	保育目標
愛育園	中村東町3丁目1-27	(35) 2514	110	公立	満2歳～	一人ひとりを大切にする保育
もみじ	中村四万十町2248-1	(35) 3734	90	公立	満2歳～	心も体も元気な子ども
あおぎ	右山元町2丁目3-1-31	(35) 3582	130	公立	満1歳6ヶ月～	かしこく、やさしく、たくましい子ども
下田	下田2260-1	(33) 0133	50	公立	満1歳6ヶ月～	意欲のある心豊かな子ども
竹島	竹島3318	(33) 0746	30	公立	満1歳6ヶ月～	健康な心と体づくり、異年齢の交流をすることで思いやりのある人を大切に子ども
古津賀	古津賀1丁目120	(35) 4886	100	公立	満1歳6ヶ月～	心も身体も元気で楽しい仲間づくり
東山	安並1726	(35) 6472	80	公立	満2歳～	意欲的で根気強く心豊かな子ども
藤岡	藤岡甲6797	(32) 1031	45	公立	満1歳6ヶ月～	仲間と共に育ち合う心と身体づくり
大用	大用860-6	(39) 2413	20	公立	満1歳6ヶ月～	地域の中で、共に育ち合える元気な心と体づくり
川登	川登1040	(38) 2416	30	公立	満1歳6ヶ月～	心身共に健康で、地域の中で共に育ち合える仲間づくり
利岡	利岡22-1	(35) 6664	30	公立	満2歳～	仲間とともに生きる力を育てていこう
具同	具同田黒1丁目11-46	(37) 3826	210	公立	満2歳～	心身ともに健康で楽しい仲間づくり
八束	間崎1483-7	(36) 2401	60	公立	満2歳～	かしこく、やさしく、たくましく育ち合う仲間
東中筋	楠島945-5	(37) 1133	65	公立	満1歳6ヶ月～	自分の気持ちを出しながら、仲間と共に楽しく活動できる子ども
中筋	有岡2210	(37) 0085	50	公立	満2歳～	一人ひとりを大切に
川崎	西土佐江川崎225	(52) 1277	70	公立	満2歳～	一人ひとりに寄り添い、共に育ち合える保育
本村	西土佐江川826-1	(52) 1281	35	公立	満1歳～	一人ひとりの子どもを大切に
津野川	西土佐津野川236-21	(52) 1278	30	公立	満2歳～	一人ひとりを大切に
めぐみ乳児	具同田黒1丁目11-38	(37) 2121	45	私立	生後4ヶ月～	一人ひとりの個性を大切に、元気な心と体を育む ※0～2歳児の乳幼児保育園
ひかり乳幼児	古津賀942	(35) 6605	40	私立	生後3ヶ月～	地域、社会の中で愛し愛され育つ ※0～2歳児の乳幼児保育園

※保育所、定員、保育目標は、11月1日現在のものですので、変更する場合があります。

問い合わせ先

(本 庁)福祉事務所 保育所係 ☎(34) 1780  
(総合支所)福祉事務所分室(保健課内) ☎(52) 1132

# 四万十市地域子育て支援センター “ぽっぽ”



## 親子ふれあい活動 1・2・3歳児対象

ぽっぽで遊ぼう ①②③

ぽっぽのお庭でお友達と一緒に元気いっぱい遊ぼう！クリスマスにもらうプレゼントを入れる袋も作るよ♪

時 ①12月14日(火)、②15日(水)、③16日(木)

9:30~11:30

場 子育て支援センター

たこを飛ばそう ①②③

お母さんと一緒に簡単なたこを作るよ♪どんなたこができるかな？お庭で元気いっぱい飛ばそうね！

※希望の日に参加してね。

時 1月6日(木)、7日(金) 9:30~11:30

場 子育て支援センター

園庭開放 ※雨天の場合は中止です。

保育所名	月 日	時 間	駐車場
愛 育 園	1月13日 木	9:30~10:30	なし
もみじ保育所	12月20日 月	10:00~11:00	なし
八 束 保 育 所	12月21日 火	9:30~10:30	数台分有



問い合わせ先



四万十市地域子育て支援センター “ぽっぽ”

右山元町1丁目2-10 (旧元町保育所) ☎(35)3748



## その他の活動

びよちゃんクラブ ①②

(節分製作)

牛乳パックを使ってかわいいお豆入れを作るよ。牛乳パックを持って参加してね！

時 ①1月11日(火)、②13日(木) 9:30~11:30

場 子育て支援センター

お誕生会

12月生まれのお友達のお誕生日をみんなで祝いましょうね♪

時 [1、2、3歳児] } 12月13日(月) 9:30~11:30  
[びよちゃんクラブ]

場 子育て支援センター

クリスマスお楽しみ会

歌ったり、踊ったり、おやつを食べたり…みんなで楽しくクリスマスを過ごしましょう！サンタさん、プレゼントを持って来てくれるかな？

おやつを持って参加してね。

時 [1、2、3歳児] 12月20日(月) 9:30~11:30

[びよちゃんクラブ] 12月21日(火) 9:30~11:30

場 子育て支援センター

## 育児相談

相談日/月~金曜日 9:30~11:30、13:00~17:00

子育てについて思っていること、悩んでいることなど気軽にご相談ください。電話相談だけでなく、直接来所しての相談にも応じます。

※第3火曜日は、家庭児童相談員による育児相談を行っています。9:30~11:30

※初めて参加を希望される人は、準備等の都合がありますので、あらかじめご連絡ください。①など番号のついている活動は、日程ごとにグループに分かれます。

## 心に食す

~管理栄養士からのメッセージ~

収穫したゆずは、そのままの状態では長期保存できないので収穫後1~2週間のうちにそのまま使う分をとりおき、残りは加工して保存するといいです。

……ゆずを使いつくす保存術……

- 果汁 保存性を高めるため、ゆずの絞り汁に少量の塩を加え、熱湯消毒したびんに入れる。
- 皮 皮はせん切りやみじん切りにしたり、すりおろしておくもよい。それぞれをラップで薄く包み、ジッパーに入れて密封し冷凍するとよい。また、そいだ皮を天日干しにして乾燥させておくも長期保存ができ、煮豆や煮物の時に重宝する。
- 種 ゆずは種にもいい香りが…。ぜひ「ゆずはちみつ」に。使い方は、ドリンクにしたり、煮物や酢の物、肉料理などいろいろな料理の隠し味に使える。



今回は西土佐奥屋産のゆずを使用しました。

<作りやすい分量>

ゆずの種…50g(約4個分) はちみつ…250g(小1本)

栄養成分 (大さじ1杯分) エネルギー: 59kcal

## ゆずをまるごと味わう

果汁を絞った後の残ったもので… ゆずはちみつ

- 熱湯消毒したびんにゆずの種とはちみつを入れてふたをする。(種だけでなく果汁を絞った後に残った果実部分も入れると、より香りが楽しめる)
- 1週間後から使え、時間をおくほどおいしくなる。常温で保存可能。

### ゆずドリンク

お湯……………150cc  
ゆずはちみつ……………小さじ1  
ゆず果汁……………約1/2個分  
ゆずの皮……………お好みで

(西土佐診療所 管理栄養士 篠田知佐)

1月7日から

## 市民病院前バス停 病院敷地内に変更

現在の市民病院前バス停は、北行きが病院駐車場出入口近くの道沿いに、南行きが駐車場を出て道路を横断したところにあります。平成23年1月7日（火）から市民病院利用者の利便性を考慮して、バス停を病院構内に変更します。

これは当分の間、実験的に実施するもので、バスの到着、出発時間は変わりません。

○対象となるバス

市民病院に停車する全ての路線バスおよび中村まちバス

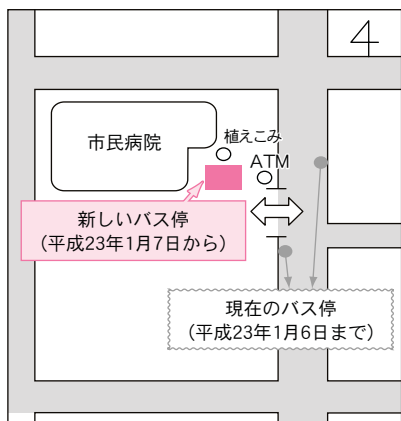
・高知西南交通

口屋内、竹屋敷、富山、下田方面

まちバス

・市民バス

田野川、有岡、江ノ村方面



※市民病院をご利用の方など、構内でのバスの通行にご注意願います。

## 設置していただけますか？住宅用火災警報器！

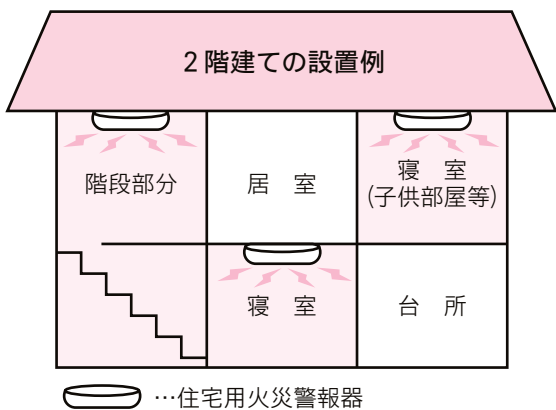
### 高知県の設置普及率34%

消防法が改正され、平成23年6月1日から、すべての住宅に住宅用火災警報器の設置が義務付けられます。

消防署では、普及活動を行っておりますが、四万十市の住宅用火災警報器の普及率は、高知県平均を下回っているのが現状です。

住宅用火災警報器は、火災を早期に見つける決め手となり、みなさんの安心と安全を守る役目は果たしてくれるものとなりますので、早めの設置をお願いします。

購入先は、家電量販店・ホームセンターなどで購入することができます。



取り付ける位置は？



## スギヒラタケにご注意を

近年の研究により、スギヒラタケに含まれる成分が急性脳症発症の原因となる可能性を示唆する結果が得られていることから、採集時期を迎えるにあたり、スギヒラタケの摂食を控えるようにお願いします。

○スギヒラタケの特長

・夏から秋にかけて腐朽が進んだ針葉樹、特にスギの古い切り株や倒木に多く発生します。

・色は白色、傘はほとんど無柄で、生育当初はほぼ円形ですが、次第に成長して耳形、扇形、あるいはへら形となります。径は2〜6cmで、しばしば分枝します。



● 問い合わせ先 ●

林野庁林政部経営課特用林産対策室

☎03(3502)8111(代)

● 問い合わせ先 ●

四万十消防署 ☎(34)5881

四万十消防署西土佐分署

☎(52)1143

## 幸徳秋水刑死百周年

### 記念事業の概要

これまでにもお伝えしてきたとおり、来年は幸徳秋水が刑死して百年となります。市ではさまざまな団体と連携して百周年の記念事業に取り組みます。それぞれの事業については、そのつど詳細をお知らせしますが、今回は記念事業の概要を紹介します。

#### 墓前祭

命日である、1月24日(日)に、墓前祭を執り行います。

前日には、「大逆百年ノ孤独」と題する秋水の歩みを描いた北辰旅団の公演と、地元出身の秋水研究者である山泉進明治大学副学長の講演を行います。



幸徳秋水の墓(中村山手通)

● 問い合わせ先 ●

(市)教育委員会 生涯学習課 ☎(34)7311

#### シンポジウム

5月には、秋水の功績と多面的な魅力に迫るシンポジウムを行います。

パネラーは現在交渉中ですが、ジャーナリストや思想家としての秋水の現代的な価値が提示されることが期待されます。

#### 大逆事件サミット

大逆事件では、24名が死刑宣告をうけ、内12名が特赦により無期懲役に減刑されますが、秋水を含む12名が死刑執行されました。

関係者は全国に散らばっていますが、各地で名誉を回復する活動が行われていますので、9月に各地の活動団体が集まって大逆事件サミットを開催する予定です。

#### 特別展

本年、9月から11月にかけて高知市立自由民権記念館において、「幸徳秋水展」その生涯と思想」と題する展示会が開かれました。

この展示会には市立図書館や郷土資料館から多くの資料を提供しましたが、市内にはそれ以外でも貴重な資料がありますので、秋水の生涯をたどる特別展示を9月に行うように準備しています。

秋水に関する資料をお持ちの方がおられましたらぜひご連絡願います。

#### 記念誌

これらの事業のほかに、百周年の記念誌や小冊子の発行や、ホームページを活用した交流スペースの開設なども予定しています。

市政

教育

くらし

情報掲示板

## 図書館だより

平成22年  
12  
December

開館時間 9:00~18:00

#### 一般書

渡邊 靖彦  
三浦 しをん  
出久根 達郎  
中野 京子  
J.G.バラード  
堂場 瞬一  
都築 潤  
柘植 あづみ

#### 12月の新着図書(508冊)

#### 児童書／えほん

感染症日本上陸  
木暮荘物語  
作家の値段  
残酷な王と悲しみの王妃  
人生の奇跡  
沈黙の檻  
日本イラストレーション史  
妊娠を考える

アマダとくまの子  
ありがとうもぐらのゲンさん  
宇宙に果てはあるの？  
エゾシカ  
クリスマスのきせき  
ばすくんのくりすます  
ミイラの大研究  
ラスト・ショット

ターシャ・テューダー  
古川 麻澄  
池内 了  
竹田津 実  
高島 那生  
なかや みわ  
近藤 二郎  
ジョン・ファインスタイン

#### ★休館日の案内★

12月6日(月)定休  
20日(月)定休  
23日(木)天皇誕生日  
\*12月29日(水)~1月3日(月)年末年始のお休み  
\*来年は1月4日(火)から開館します。  
\*お休みが続きます。ご注意ください。

#### ★本のインターネット予約について★

新館開館後、長い間お待たせしました。来年1月からネットでの圖書の予約ができます。  
ただし、事前に利用者本人のメールアドレスの登録、パスワードの取得手続きが図書館で必要になります。12月を試行期間としますので、手続きをして下さるようお願い申し上げます。  
また、利用いただける圖書の種類は市立図書館の蔵書のうち貸出中のものに限りません。館内本棚にあるものなどは対象になりません。あらかじめご了承ください。

市立図書館 ☎(34)2923



## 地上デジタル放送相談会

現在のテレビ放送(アナログ放送)は、平成23年7月24日をもって終了し、地上デジタル放送に完全移行します。地上デジタル放送の視聴についてご不明な点やご質問などがございましたら、ぜひこの機会に相談にお越しください！

日 時	場 所
12月16日(木)9時30分～16時	アピアさつき(1階サービスカウンター付近)
12月17日(金)9時30分～16時	サニーマート四万十店(サービスカウンター付近)
12月18日(土)9時30分～16時	フジグラン四万十店(2階フードコート付近)
12月19日(日)9時30分～16時	マルナカ四万十店(フードコート付近)

☎ 総務省高知県テレビ受信者支援センター ☎ 088(813)0000

## 四万十市商店街振興組合連合会女性部より

12月22日は「玉姫様の日」です  
祝成人 おめでとうありがとうございますレター  
～贈ろう伝えよう感謝の気持ち～

女性部参加各店では、感謝デーとして趣向を凝らしたサービスや特典をご用意していますので、ぜひお越しください。



投函場所 女性部参加店  
※各商店街のポスターをご覧ください。

新成人へのお祝いの手紙を市民の皆さんからいただくとともに、新成人からはこれまでにお世話になった人々への感謝の気持ちを手紙にして、参加店に投函してください。

期間 12月1日(水)～28日(火)

☎ 四万十市商店街振興組合連合会女性部 友永朝子(美粧堂) ☎ (35)3446

## 第42回 読売中村ロードレース

コース	種目	日時
安並運動公園～藤岡坂折	10km 高校男子・一般男子	12月23日(木・祝) ※雨天決行
	5km 壮年・高校女子・一般女子	開会式：9時
	3km 小学生・中学生	スタート：10時



12月23日(木・祝)にランナー約300人を迎え、第42回読売中村ロードレースを開催します。市民の皆さんの暖かいご声援をお願いします。なお、当日はレースのスムーズな運営を図るため、一部交通規制が行われますので警察官、交通指導員、警備員の指示に従うようご協力をお願いします。

☎ 第42回 読売中村ロードレース大会事務局 (市)教育委員会 社会体育課 ☎ (34)2071

相談

# 情報掲示板

しまんと



## 防犯メモ

### NTT職員を装った「還付金詐欺」にご注意!!

手口

NTT(日本電信電話株式会社)職員を名乗る人物が、固定電話の設置負担金の還付金があるとの名目で、高齢者をターゲットに電話をかけ、口座番号や携帯電話番号などの個人情報聞き出し、お金をだましとろうとします。

※中村署管内で、9月および10月に未遂事案が発生しています。

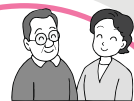
対策

NTT職員が、電話で口座番号などを確認することは絶対にありません。不審な電話があった時には、すぐに中村署にお知らせください。

☎ 中村地区地域安全協会 (中村警察署内) ☎ (34)0110

お知らせ

今月は



固定資産税 4期分  
国民健康保険税 6期分

の納付月です



シネマ四万十の会主催による「劔岳点の記」の上映会を左記の日程で開催します。1回目上映後には木村大作監督の講演会も予定しておりますので、皆さまお誘いあわせのうえ是非お越しください。

日程 12月23日(木・祝)  
場所 市立文化センター  
開演時間(開場30分前より)

- ・1回目上映 10時～12時10分  
監督講演 12時20分～13時20分
  - ・2回目上映 14時～16時10分
  - ・3回目上映 18時～20時10分
- 入場料(前売券)  
・1回目/講演  
大人(高校生以上) 1500円  
小人(中学～小学生) 500円

## 「劔岳点の記」上映会 木村大作監督講演

※当日券は各3000円増し  
未就学者の入場はご遠慮ください  
入場券販売所  
土佐くろしお鉄道中村駅売店、  
喫茶木瓜、市立文化センター、エマ、  
KHK、右山センター、太田寝具店、  
居食屋ペンギン村、より道、ながればし、  
土佐くろしお鉄道宿毛駅、浦田菓子舗

※駐車場は中村小学校、中村中学校・高校、市立文化センター各20～30台と少なくっておりますので、なるべく鉄道などの公共交通機関をご利用のうえ、お越しください。

後援 (市)教育委員会

問 シネマ四万十の会(松岡) ☎ 090-6283-1589(9時～19時)

教育委員会では、市民のスポーツに対する関心を高め、「市民皆スポーツ」の実現を図るため、「四万十市スポーツ賞」を制定し、本市のスポーツ普及振興に顕著な功績をあげた個人、団体を表彰します。  
つきましては、日ごろご活躍されている個人や団体の推薦をお願いします。

### 1 候補者の推薦 推薦書

教育委員会社会体育課、西土佐事務所および具同体育センターにて配布

締切日 平成23年2月3日(木) 17時必着  
推薦数 数名、数団体の推薦可

### 2 候補者の推薦基準(概要) 優秀賞

本市に住所を有し、平成22年2月3日から平成23年2月2日までの間に各種の競技会において優秀な成績を上げた個人または団体

### 功労賞

本市に住所を有し、長年にわたり優秀な選手を育成した個人および本市のスポーツ普及、発展に貢献し、その功績が顕著な個人または団体

### 特別賞

本市出身者などで平成22年2月3日から平成23年2月2日までの間に国際的規模の大会において優秀な功績を残した個人または団体

### 3 選考方法

推薦された個人、団体を選考委員会で選考し受賞者を決定します。

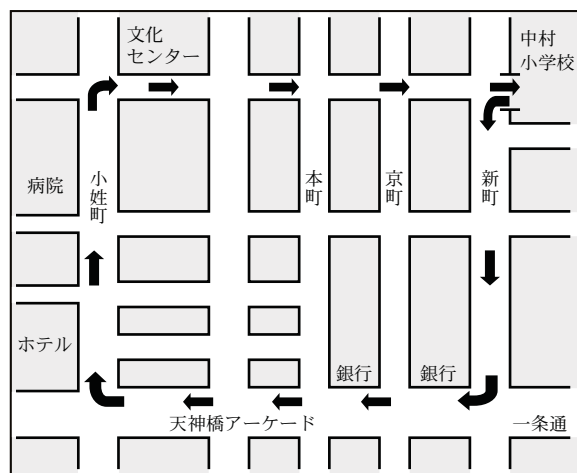
### 4 表彰式

表会日 平成23年3月6日(日) 10時～  
表彰場 市立中央公民館  
賞状と副賞を授与する

## 第6回 四万十市スポーツ賞の推薦をお願いします

問 推 (市)教育委員会 社会体育課(市民スポーツセンター内) ☎ (34) 2071

## 体育始め新春はしりぞめ



※大会中の事故については、主催者がかける1日傷害保険の範囲内のみでの対応となりますのでご注意ください。  
※参加賞を用意しております。

参加方法 どなたでも参加できます。  
当日、会場で受付します。

参加定員 先着400人  
コース 約1200m  
(中村小学校↓新町↓天神橋↓小姓町↓文化センター前↓中村小学校)

※小雨決行ですが、中止の場合は8時に中村小学校玄関前に掲示します。

主催 (市)教育委員会、(財)四万十市体育協会  
協賛 (市)体育指導委員会  
日 時 平成23年1月3日(月)  
10時～(受付:9時30分)

問 (市)教育委員会 社会体育課(市民スポーツセンター内) ☎ (34) 2071

冬休みに水に親しみ水泳の基礎を身につける水泳教室を開催します。

開催時間 8時15分～9時15分  
開催期間

第1講習

平成22年12月25日(土)～28日(火)

第2講習

平成23年1月5日(水)～8日(土)

場所 市立温水プール(安並運動公園内)  
対象者 小学生

定員 各講習40人(希望の講習から受講可)  
受講料 1講習(4日間) 2000円  
2講習(8日間) 3500円

※プール入館料、スポーツ傷害保険料別途  
実費

保険料 スポーツ傷害保険加入掛金  
※未加入者のみ対象

1講習(4日間) 2000円  
2講習(8日間) 4000円

※講習欠席の場合、受講料などの払い戻し  
はいたしませんのでご了承ください。

入館料 210円(1回当たり/温水期)  
※回数券・会員券利用可

申込方法

12月10日(金)より所定の申込書にご記入  
のうえ、受講料・保険料を添えて申し込ん  
ださい。(電話での受付はいたしません)

問 申 (財)四万十市体育協会事務局(市民スポーツセンター内) ☎(34)2071

### 働く婦人の家講座 「クリスマスケーキづくり」

日時 12月23日(木・祝)  
13時～15時30分  
場所 働く婦人の家2階調理室  
講師 谷崎佐千代  
対象者 市内に居住または勤務する女性  
定員 12人  
受講料 無料  
材料費 1500円  
用意するもの  
エプロン、ふきん、筆記道具  
申込期間 12月14日(火)～  
申込方法  
本人に限り窓口・電話で受付  
(9時～17時15分 土・日を除く)  
※定員になり次第締め切り

### 第15回 四万十川僻村塾

四万十川僻村塾は、知識・文化人、先達  
のお話を肩ひじ張らずに聞き、共に語り  
合う会です。参加に条件はなく、予約も不  
要です。お誘い合わせのうえにご参加くだ  
さい。

日時 12月18日(土)  
18時～19時30分

講師 月尾嘉男(東京大学名誉教授)  
演題 環境問題に挑戦する  
日本の文化と技術

会場 市立中央公民館3階視聴覚室  
会費 500円

懇親会費 1500円(希望者のみ)  
四万十川僻村塾ブログ

<http://pub.ne.jp/jyuku/>

問 四万十川僻村塾 ☎080-4038-8823(馬場)  
E-mail:baba@babanetken.com

問 申 働く婦人の家 ☎(34)6299

昔から親しまれ伝えられてきた「和だこ」  
を作り、四万十川の風に乗せて楽しませま  
しょう。みんな集まれ!!

◎たこ作り教室

日時 12月25日(土) 13時～17時

場所 市立中央公民館1階展示ホール  
参加者

小・中学生(子ども一人でも、親子でも、  
おじいちゃん、おばあちゃんとも参加  
できます)

募集定員 50人(先着順)

受付期間 12月10日(金)～22日(水)

直接または電話で申し込みください。

※定員になり次第締め切り。

◎新春たこあげ大会

日時 平成23年1月9日(日) 13時～15時

※雨天の場合は1月16日(日)に延期

当日天候が不順の場合は、10時までには決  
定します。電話でご確認ください。

場所 鍋島河川敷(国体スポーツコース跡地)  
参加者

参加は自由ですのでお気軽に会場にお  
いでください。(親子での参加大歓迎!)

※ただし、審査対象は「自作だこ」や「和  
だこ」を持っている人となります。

※いずれも参加費は無料です。また、主催  
者側で傷害保険に加入しますが、保険以  
外の補償はありませんのでご了承ください。

問 申 (市)教育委員会 生涯学習課 ☎(34)7311

## 無料農業経営相談

日本政策金融公庫高知支店農林水産事業の担当者が、農業に関する借入相談、経営全般に関するお悩みなどの相談を無料で行います。

日時 12月22日(水)  
場所 JA高知はた本所3階

\*相談は事前にフリーコールで予約してください。



☎(0120)911927 当公庫フリーコール

## 行政相談所

国や県、市の仕事に対する住民の皆さんからの苦情や要望をお聞きし、その解決や実現を図るため、行政相談委員(総務大臣の委嘱)による行政相談を行っています。相談費用は無料で、秘密は厳守されますのでお気軽にご相談ください。

《中村地域》

日時 12月20日(月) 13時～16時

場所 社会福祉センター

《西土佐地域》

日時 12月7日(火) 9時～12時

場所 西土佐ふれあいホール

☎(34)1804 (本庁)総務課  
☎(52)1111 (総合支所)総務課

相談

## 日曜・遺言等公証法律相談

遺言のほか、相続、金銭・不動産の貸借、離婚に伴う養育料・慰謝料・財産分与、高齢者などの財産管理などについての相談を無料・秘密厳守で行います。

担当 高知地方法務局所属  
中村公証役場公証人

日時 12月19日(日)

9時～17時(1組約50分)

場所 中村公証役場(中村大橋通6-3-7)

※事前予約制 平日に電話で予約してください。

☎(34)1728 中村公証役場

## 特設人権相談所

人権擁護委員が、金銭・相続・借地借家・結婚・離婚・セクハラ・DV・いじめ・児童虐待・交通事故・裁判費用など人権に関する問題を無料と秘密厳守で相談に応じます。

日時 平成23年1月12日(水)

13時30分～15時30分

※事前予約制 相談時間1人30分以内

場所 高知地方法務局四万十支局

(右山五月町3-12)

中村地方合同庁舎内)

☎(34)1600 高知地方法務局四万十支局

相談

## 陸上自衛隊 高等工科学校生徒募集

●教育および卒業資格

高等学校の普通科と同等の教育を受け、併せて各種の教育や訓練を受けることとなります。また、提携する通信制高等学校に入学し、生徒課程終了時に高等学校の卒業資格を取得できます。身分は特別職国家公務員(生徒)で、手当の支給を受けながら高等学校教育等を受ける制度です。

●生徒の待遇

生徒手当

月額94900円(期末手当)(6月・12月)

衣食住

全員が駐屯地で生活し、宿舎は無料で、食事・制服類・寝具については支給または貸与。

休日・休暇

週休2日制、祝日、年末年始および夏期休暇、年次休暇

受付期間 平成22年11月1日(月)～

平成23年1月7日(金)

応募資格 平成23年4月1日現在、15歳

以上17歳未満の男子で、中学校卒業者または中等教育学校の前期課程修了者(見込み含む)

一次試験日 平成23年1月22日(土)

☎(35)3096 四万十地域事務所

募集



## 放送大学4月生募集

放送大学では、平成23年度第1学期（4月入学）の学生を募集しています。  
放送大学はテレビなどの放送を利用して授業を行う通信制の大学で、心理学・福祉・経済・歴史・文学・自然科学など、幅広い分野を学べます。

出願期間 平成23年2月28日（月）まで  
資料の請求（無料）は放送大学高知学習センターまで。放送大学ホームページ（<http://www.ouj.ac.jp>）でも受け付けています。

放送大学高知学習センター（高知市曙町2-5-1 高知大学内）  
☎ 088(843)4864 FAX088(843)4813

## 国立大学法人等職員採用試験

中国・四国地区国立大学法人等職員採用試験の案内の配布が始まりました。

受験資格  
昭和57年4月2日以降に生まれた人

受付期間  
平成23年4月1日（金）～8日（金）  
第一次試験日 平成23年5月15日（日）

詳細については左記ホームページをご覧ください。  
<http://home.hiroshima-u.ac.jp/jinji/siken/index.html>

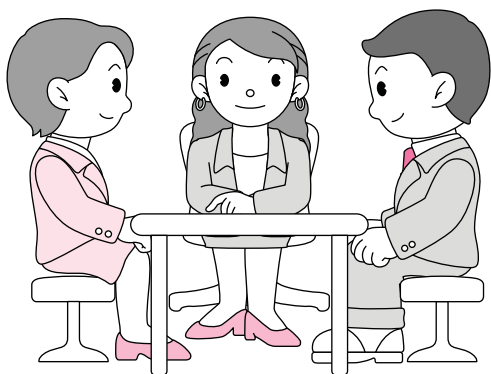
中国・四国地区国立大学法人等職員採用試験実施委員会  
採用試験事務室 ☎ 082(424)5616

## 婚活サポーターに相談してみませんか？

婚活サポーターとは、結婚を望む独身者をボランティアで応援する人のことです。県が主催する養成講座を受講し、サポーターの活動について同意を頂いた人々を「婚活サポーター」として登録しています。

婚活サポーターは独身者からの相談を受け、県内のサポーターのネットワークを活かして相手探しのお手伝いをしてくれます。この制度の詳しい内容や婚活サポーターへの相談方法については、各市町村役場の窓口においてあるパンフレット、または県ホームページ内にある「こうち出会いのきっかけ応援サイト」をご覧ください。

こうち出会いのきっかけ応援サイト  
「婚活サポーター」  
<http://www.pref.kochi.jp/~deaiuen/supporter/index.html>



☎ (県)地域福祉部少子対策課 ☎ 088(823)9717

経済産業省  
高知県市  
四万十市

## 平成22年 工業統計調査

ご協力をお願い

経済産業省では、製造業を営む事業所を対象として、その活動実態を明らかにすることを目的とした工業統計調査を平成22年12月31日現在で実施します。

本調査は、国の重要な統計調査であり、調査結果は国や地方公共団体の行政施策の重要な基礎資料として使われるほか、大学や民間の研究機関、小・中・高等学校の教材など広く利用されています。

四万十市内においては12月下旬より、従業者数4人以上の製造事業所を対象にして、調査票の記入をお願いに調査員が伺いますので、ご協力をお願いします。

皆さまからご提出していただく調査票については、統計法に基づき調査内容の秘密は厳守されますので、正確なご記入をお願いします。

<http://www.metigo.jp/statistics/>

●問い合わせ先●  
(本庁)企画広報課 ☎ (34)1810

# 四万十市雇用創造促進協議会 12月開催講座

教室・講座

募集種目	日時	会場	内容	講師
◆新分野進出講座 農業の企業化・法人化研修 「大自然の恵みを活かす 経営戦略を考えよう！」	12月 7日(火) 18時～20時	市立文化センター 中会議室	マーケティング戦略と成長戦略 ①商品性の向上のためのマーケティング アプローチ	河野 律子 (河野経営研究所)
	12月 8日(水) 18時～20時		マーケティング戦略と成長戦略 ②規模拡大、連携等成長のための方向性を 検討	
◆もったいないセミナー 木・素材の活かし方講座	12月 9日(木) 19時～21時	四万十楽舎 3階 研修室	実技講座 講座で出たアイデアを実際に間伐材、 雑木、端材を使って形(商品化)にしてみます。	梨 千春 (四万十ネイチャー クラフト“杜人”)
◆高付加価値型農業研修 有機農業ステップアップ講座	12月21日(火) 14時～17時	四万十農園 あぐりっこ 研修センター	座学 品目別栽培方法の詳細	山下一穂 (土佐自然塾・ 山下農園)
	12月22日(水) 9時～12時	鍋島地域 実現事業園場	実地研修 春の作付へ向けての畑づくり(天候や 園場の状況で内容変更の可能性あり)	

詳細は四万十市雇用創造促進協議会ホームページや高知新聞折込チラシをご覧ください。お申し込みください。来年度も皆さまのお役に立てるような講座を開催しますので、よろしくをお願いします。

④ ④ 四万十市雇用創造促進協議会(佐岡499-1) ホームページ <http://shimanto-koyo.com>  
☎/FAX(34)0232(電話は平日8時30分～17時30分、FAXは24時間受付)

## みなさんこんにちは、国際交流員 桃剣<sup>ようけん</sup>です

皆さん、こんにちは。国際交流員の桃剣です。四万十市に来て、もう半年以上経ちました。これまで、学校訪問や中国語講座で中国について紹介したり、地域のイベントや市民祭に参加してみんなと交流を図ったりしました。特に市民祭で、真夏の太陽の下でみんなと一緒に鳴子を持って踊ったことはとても印象深いです。たくさん汗をかきましたが、とても楽しかったです。

また、夏には海へ行つて、サーフィンやダイビングをして、とても楽しかったです。四万十市の平野ビーチも行って、たくさん美しい写真を撮りました。高知は海も山もとてもきれいで、自然環境がとても良いところだと思います。これからもし時間があれば、高知の美しい山も登ってみたいと思います。高知の名物のカツオたたきも食べてみました。カツオたたきはとてもおいしいと思います。

四万十市に来て色々な方と知り合い、とても親切にしてくださいました。そして、たくさんの方と出会えました。こういう民間の交流で、お互いの相違点を認め合い、理解しあうことが日中友好につながると思います。

これからは今までの経験を生かし、色々なイベントに参加し、たくさんの方と交流して友達になり、日中交流と友好の懸け橋として頑張りたいと思います。みなさん、これからもよろしくをお願いします。

### ※これまでの主な活動実績

- 5月3日 土佐一条公家行列参加
- 18日 東山小学校訪問
- 30日 中筋中学校訪問
- 6月2日 富山田植えイベント参加
- 28日 竹島小学校訪問
- 7月13日 田野川小学校訪問
- 9月6日 下田小学校訪問
- 10月22日 富山稲刈りイベント参加
- 10月25日 利岡小学校訪問
- 11月1日 利岡小学校訪問
- 10日 中村ロータリークラブ例会参加

これまでの活動については、四万十市公式ホームページ内にある、国際交流員ブログにて詳しい内容がご覧いただけます。

<http://www1.city.shimanto.lg.jp/nucleus/cir.php>

●問い合わせ先 ● 企画広報課 企画調整係 ☎(34)1129 FAX(35)0007

報 告

中村JACC県陸上大会で

新記録樹立

10月31日(日)に県立春野総合運動公園陸上競技場で行われた、第27回高知県小学生陸上競技大会に出場した中村JACC(ジュニアアスリートクラブ)所属の選手が、女子1-4年生 4×100mリレーの部にて、1分04秒22という記録でみごと第1位に輝きました。

このタイムは大会新記録であるとともに、高知県小学校新記録でもあります。

写真：右から山本玲奈さん(具同小4年)

村上朋華さん(中村小3年)

豊永朱理さん(東山小4年)

野島萌夏さん(東山小4年)



投稿：豊永 昌人(安並)

報 告

「エコキャップ運動」を

ご存知ですか??

ペットボトルのキャップをゴミとして処理すると、800個で6,300gのCO<sub>2</sub>が発生してしまいます。「エコキャップ推進協会」では、キャップを『再資源化』することで『CO<sub>2</sub>の削減』、再資源化で得た利益から『発展途上国の子どもたちにワクチンを贈る』という活動を行っています。キャップは800個で1人分のポリオワクチンに変えることができ、中村小学校と中村高校はこの活動に参加しています。シールを取って洗浄・乾燥させたキャップを是非持ってきてください。皆さんも、人と環境に優しいこの活動に参加してみませんか?!



投稿：田邊 知佐(県立中村高等学校)

窓口：

中村小学校児童会 ☎(34) 1005

中村高校家庭クラブ ☎(34) 2141

声

素晴らしい幡多地方

一人の旅人からの便り

日本最後の清流と知り、今年の5月の連休初日に伊丹空港から高知空港に降り立ち、車で中村に向かっていました。

途中から妻が気分が良くないと言いだしました。ホテルの部屋で暫く休めば元気になるだろうと思っていました。ところが夜の食事時間になっても食堂に行こうともしません。私は内科医なので、できる限りの身体の理学的診察をしていたことは言う迄ありません。深夜の10時も過ぎた頃、くも膜下出血の兆候が明らかになりました。

通常、私が住む大阪・吹田市では119に電話するケースです。消防は、その後の何分で現場に駆けつけるかが問われています。

そんな中、私はこんな電話をさせて頂きました。「救急車を呼んでいるではありません。くも膜下出血を疑っています。現在、脳外科医が居られ頭部検査もできる病院を探して下さい」。20分後にはホテルの部屋に四万十消防から電話を頂きました。直ぐに出動して頂き、幡多けんみん病院に搬送して頂き、即刻の頭部CT検査で確認され、ほぼ10時間に亘る手術で妻は命を助けて頂きました。救急搬送、手術、ほぼ1月の入院中の管理いずれも完璧でした。

地方の医療過疎化が著しい今の日本で、幡多地方にお住まいの皆様は幸せを思いました。妻が高知県でふるさと納税をしたと言いました。近い将来、素晴らしい高知県の幡多地方に行き、お世話になった方々にお礼の旅ができればと願っています。幡多地方の皆様へエールを送ります。

投稿：山野 弘(大阪府吹田市)



お誕生  
おめでとう

(平成22・10・6～11・5届分)

住所	赤ちゃん	保護者
中村一条通	嶋原 歩	裕
中村東町	北尾 敦也	弘之
右 山	宮崎 美羽	光義
右山天神町	藤田 海詩	一博
右山天神町	金子 穂花	雅彦
不 破	大塚 健士朗	雅祥
中村丸の内	清藤 稜真	政博
古 津	賀 森 大樹	隼人
安 並	岡本 宗馬	和光
佐 岡	江藤 楓牙	雅洋
古 津	賀 溝 暖人	誠
古 津	賀 土居 亮介	史仁
具 同	川 土岐 優奈	奈美
渡 川	石川 蒼明	敦之
具 同	田 黒 端近 雫	健一
具 同	田 黒 除本 泰征	剛士
具 同	田 黒 市川 翔蒼	拓史
下 田	末廣 沙彩	茂幸
双 海	川 添 妃菜	和洋
敷 地	森岡 美心	栄治
西土佐西ヶ方	坂井 仁	紀裕
西土佐江川崎	佐竹 恵実	知紀



ご冥福をお祈りします

(平成22・10・6～11・5届分)

住所	氏名	享年
中村大橋通	沖 三四子	76
中村桜町	沖 一實	91
中村本町	吉川 八重國	88
中村東町	津田 佳代子	75
中村於東町	横山 旭	78
秋 田	森 順一	64
古 津	賀 野並 節美	65
具 同	同 東山 登志枝	81
具 同	同 小野 英一	60
磯 ノ 川	佐竹 富美代	90
井 沢	東 定美	96
下 田	小笠原 陸子	67
下 田	沖 忠吉	93
藤 岡	甲 福留 正友	87
田 野	川 甲 杉本 啓子	75
若 藤	門田 豊子	76
大 用	橋本 千代	80
西土佐江川崎	岡村 謙三	92
西土佐用井	森本 樂恵	93
西土佐江川	谷崎 博美	78

市政

教育

くらし

情報掲示板



「みなさんの声を/聴かせてください」

「開かれた市政」を推進するために、市民の皆さん一人ひとりが持っている市政に対する意見、提言や要望、苦情などをお聴かせください。

フリーダイヤル しこくなほちなな  
**広聴フアックス** 0120-459787

四万十市公式ホームページ上に設けています  
**広聴メール**

<http://www.city.shimanto.lg.jp/>



「お誕生おめでとう」、「ご冥福をお祈りします」のコーナーへの掲載については、ご家族の希望を聞いて掲載することとしています。

掲載を希望される場合は、  
 (本庁) 市民課  
 ☎(34) 1113  
 まで必ずご連絡ください。

人が人らしく

★人権さまざま★ 68

天武天皇四年(西暦六七五)、(殺生禁断令)が出されたこと、『日本書紀』に書かれています。

「今後、漁や猟に従事する者は、檻や罀、梁を設けてはいけない。また、牛馬、犬、猿、鶏の肉を禁じる。それ以外はいよい。犯した場合に罪に処する。」

鹿や猪が外されたのは、天皇や貴族もその肉を食べていたからといわれています。このことが、殺生を禁ずる仏教の普及と共に、後々にまで影響をもたらしてしまいました。

つまり、ケガレに関わる国家的措置を法制化するきっかけになったのです。

天武天皇は『古事記・日本書紀』の編纂や「身分制度」の制定などで「大天皇」と評価が高い人ですが、ケガレにまでも法律を作った天皇でもあります。

肉を食うことや血を流すこと、死体を扱うことでの体の汚れ、……そのような事に行き当たったり、汚れを落とさないまま出歩いたりしてはいけない、などという法律が、その後、何回も書き換えられてケガレを広げていきます。ケガレをハライ・キヨメる行事が王朝の公式行事にさえなっていました。

京都に都が遷った平安時代になると、ケガレはほかへも伝染するものとなりました。宗教がそれに輪をかけてうえに、貴族社会だけのものではなくなったのが、民衆社会にまでひろがっていきます。初めは襖をすればきれいになるといわれていたのですが、ハライ、キヨメても回復できないものにもなっていました。そのうちに、生涯にわたって清浄にはなれないものも現れました。お産や生理で血を流す女性、快復のない障がい者がそれらに当てはまります。

命ある者すべてが自然の摂理として受け入れねばならないことまでも、汚いもの、不浄のものとしてされてしまいました。

各地に女人禁制の場所や心身障がいの人々を排斥する場所もつくられ、都以外の地にも広がっていききました。そうして、獣の肉を処理する人、革細工人、葬式の担当者、祈祷師等々……、数々の職業の者達が尊敬と同時に懼れられて、サベツの対象者にさせられていくのです。

四万十市人権啓発講師  
 山本 衛



# 日直指定水道業者



●水道料金は口座振替で●

12月4日(土)	森下住宅器機	☎(34) 4855
5日(日)	土居水道工事店	☎(32) 1095
11日(土)	中村水道工事センター	☎(35) 4323
12日(日)	(株)中村住設	☎(34) 3621
18日(土)	(有)大杉設備工業	☎(34) 2324
19日(日)	(有)福永工業	☎(35) 5996
23日(木)	(有)カキタニ設備	☎(33) 0660
25日(土)	岡崎プロパン(株)	☎(35) 3458
26日(日)	(有)夕部設備	☎(37) 3383
29日(水)	西南管工	☎(36) 2554
30日(木)	(株)奥宮工業	☎(37) 5151
31日(金)	(有)大同設備	☎(35) 4879
1月1日(土)	(有)石井建設	☎(33) 0404
2日(日)	(有)山下建設	☎(33) 0653
3日(月)	豚座建設(株)	☎(34) 6031
8日(土)	(有)平野水道	☎(35) 2316
9日(日)	(株)四電工中村営業所	☎(34) 1331
10日(月)	溝瀆設備	☎(34) 3734

水道に関する問い合わせは  
(本 庁) 水道課 ☎(34) 1711  
(総合支所) 住民課 ☎(52) 1111

## 人のうごき ~10月末日現在~ ( )内は、前月との差

総人口	36,372 (-6)	転入	64人
男	17,189 (+4)	転出	60人
女	19,183 (-10)	出生	20人
世帯数	16,282 (+13)	死亡	30人



## 当直医



12月5日(日)	市民病院	☎(34) 2126
12日(日)	正木整形外科	☎(34) 5252
19日(日)	市民病院	☎(34) 2126
23日(木)	森下病院	☎(34) 2030
26日(日)	佐々木整形外科	☎(34) 7177
31日(金)	さくらクリニック	☎(35) 2555
1月1日(土)	中村クリニック	☎(34) 5100
2日(日)	中村病院	☎(34) 3177
3日(月)	こいけクリニック	☎(35) 5112
9日(日)	さたけ小児科	☎(37) 2255
10日(月)	幡多病院	☎(34) 6211

12月

## 今月の統計調査

調査員は顔写真つきの調査員証を携帯しています。調査員が訪問した際にはご確認ください。

- 家計調査(県主管)  
右山元町、右山天神町、不破、緑ヶ丘団地…実施中
- 労働力調査(県主管)  
山路、中村東町1丁目…実施中
- 毎月勤労統計調査〔一種〕(県主管)  
市内全域…実施中
- 毎月勤労統計調査〔二種〕(県主管)  
中村大橋通・中村東下町周辺、具同周辺…実施中
- 家計消費状況調査(国主管)…実施中

※家計消費状況調査は国主管の調査のため、該当地区の詳細は不明です。

問(県)総務部 統計課 ☎088(823)9343

## 幡多地区年末年始休日救急歯科診療



### 当番医療機関

※診療時間 9:00~12:00

平成22年 12月30日(木)	吉田歯科	宿毛市中央7丁目8-13 ☎0880(63)2666
12月31日(金)	佐賀 歯科診療所	黒潮町佐賀689-1 ☎(55)3206
平成23年 1月1日(土)	植垣 歯科診療所	土佐清水市浜町7-25 ☎0880(82)1881
1月2日(日)	川村歯科	四万十市具同田黒3丁目7-5 ☎(31)2501
1月3日(月)	朝日歯科	四万十市中村村東町26 ☎(34)1108

## 編集 後記

■お歳暮の季節。両親へ1年間の感謝の意を込め、今年もまた純米吟醸「こみやま」を送ります。  
遠い未来、我が息子(2歳前)から「ただただお歳暮も、この「こみやま」であってほしい。」とみやま酒米生産部の10周年に乾杯！ (Y.T.)  
■宣言には参加しておりませんが、私もマイバッグは持っています。が、よく自宅に置き忘れてしまい、仕事に使うかばんを無理やり「マイバッグ」にして、買ったものを詰め込むことが多い一年でした。折角のマイバッグ、来年は有意義に使うことをひっそり、宣言します。(誉也)

## 寄付のお礼

四国電力株式会社中村支店さまから公衆街路灯8灯の寄付をいただきました。これは「平成22年度よんでんグループふれあい旬間」にあたり、社会貢献活動の1つとして行なわれたものです。  
寄付していただいた街路灯は、通学路の安全確保、地域住民の防犯対策などに利用させていただきます。ありがとうございます。ございました。

「広報四万十」1月号は1月5日(水)に発送します

