

(別記様式1)

特定間伐等促進計画

高知県四万十市
令和3年7月
令和8年5月変更

- 1 森林の間伐等の実施の促進に関する特別措置法第4条第1項の規定により定められた県の基本方針によると、令和3年度から令和12年度までの10年間の特定間伐等の実施の促進の目標として、134,700ha（年平均13,470ha）の間伐の実施を掲げている。
県の基本方針や本市の間伐の実施状況を勘案して、令和3年度から令和12年度までの10カ年間で14,340ha（年平均1,434ha）の間伐を行うことを、本四万十市特定間伐等促進計画の目標とする。また、伐採後の確実な再生林も含めた造林の実施を促進する。

- 2 県の基本方針に定められた、特定間伐等の実施を促進するための措置を講ずべき区域の基準に従い、本市の特定間伐等促進計画の区域の範囲を別図のとおりとする。

注1) 国土地理院1/25,000地勢図相当又は、1/5,000森林基本図の図面に図示する。

注2) 特定間伐等促進計画の区域としては、特定間伐等の事業を実施する区域だけでなく、基本方針において示された考え方に即して、特定間伐等を実施することが適当と認められる区域を幅広く設定することとし、地形図等を用いて当該区域の概略を示す。

この際、人工林を厳密に拾う必要はなく、介在的な天然林を含め、間伐及び造林が必要な範囲を面的に区域を設定する。

3 特定間伐等の実施計画
(1) 間伐

事業実施主体	事業実施年度	所在場所				間伐を実施する森林の現況					間伐の内容			対図番号又は林小班名	交付金希望	備考
		都道府県	市町村	字(大字)又は林班	地番又は小班	面積	樹種又は林相	林齢	立木材積	適用	間伐の方法	間伐立木材積	間伐率(材積率)			
四万十市						10.29			0			0				
中村市森林組合						0.00			0			0				
西土佐村森林組合						29.24			16,099	環境保全	定性間伐	4,824	30%			
(有) 杉原建設						0.00			0			0				
明星建設(有)						0.00			0			0				
(株) 遠山産業						0.00			0			0				
エコ企画四万十						0.00			0			0				
土佐建興・竹村共同事業体						0.00			0			0				
高知県森林整備公社						0.00			0			0				
合計						39.53			16,099			4,824				

※ 枚数が多くなる場合は、別紙としても可。

※ 間伐と一体的に実施する他の作業種については、備考欄に記載する。

3 特定間伐等の実施計画
(1) 間伐

事業実施主体	事業実施年度	所在場所				間伐を実施する森林の現況					間伐の内容			対図番号又は林小班名	交付金希望	備考
		都道府県	市町村	字(大字)又は林班	地番又は小班	面積	樹種又は林相	林齢	立木材積	適用	間伐の方法	間伐立木材積	間伐率(材積率)			
四万十市	R4	高知県	四万十市 (中村市)	255	4	5.69	ヒノキ	10		環境保全				255 - 4		除伐
四万十市	R4	高知県	四万十市 (中村市)	256	4	4.60	ヒノキ	10		環境保全				256 - 4		除伐
西土佐村森林組合	R7	高知県	四万十市 (西土佐)	14	6	1.95	スギ	58	1,519	環境保全	定性間伐	455	0	14 - 6		搬出間伐
西土佐村森林組合	R7	高知県	四万十市 (西土佐)	14	6	6.16	ヒノキ	58	2,833	環境保全	定性間伐	849	0	14 - 6		搬出間伐
西土佐村森林組合	R7	高知県	四万十市 (西土佐)	14	4	1.90	ヒノキ	62	915	環境保全	定性間伐	274	30%	14 - 4		搬出間伐
西土佐村森林組合	R7	高知県	四万十市 (西土佐)	14	6	1.62	スギ	69	1,458	環境保全	定性間伐	437	30%	14 - 6		搬出間伐
西土佐村森林組合	R7	高知県	四万十市 (西土佐)	14	6	4.28	ヒノキ	69	2,217	環境保全	定性間伐	665	30%	14 - 6		搬出間伐
西土佐村森林組合	R7	高知県	四万十市 (西土佐)	150	3	1.03	スギ	57	780	環境保全	定性間伐	234	30%	150 - 3		搬出間伐
西土佐村森林組合	R7	高知県	四万十市 (西土佐)	150	3	2.04	ヒノキ	57	997	環境保全	定性間伐	299	30%	150 - 3		搬出間伐
西土佐村森林組合	R7	高知県	四万十市 (西土佐)	151	2	0.03	スギ	59	21	環境保全	定性間伐	6	30%	151 - 2		搬出間伐
西土佐村森林組合	R7	高知県	四万十市 (西土佐)	151	3	1.41	スギ	56	1,208	環境保全	定性間伐	362	30%	151 - 3		搬出間伐
西土佐村森林組合	R7	高知県	四万十市 (西土佐)	151	3	3.69	ヒノキ	56	1,509	環境保全	定性間伐	452	30%	151 - 3		搬出間伐
西土佐村森林組合	R8	高知県	四万十市 (西土佐)	148	3	0.46	スギ	68	384	環境保全	定性間伐	115	30%	148 - 3		搬出間伐
西土佐村森林組合	R8	高知県	四万十市 (西土佐)	148	3	2.44	ヒノキ	68	1,230	環境保全	定性間伐	369	30%	148 - 3		搬出間伐
西土佐村森林組合	R8	高知県	四万十市 (西土佐)	151	4	1.60	ヒノキ	61	763	環境保全	定性間伐	228	30%	151 - 4		搬出間伐
西土佐村森林組合	R8	高知県	四万十市 (西土佐)	153	2	0.63	ヒノキ	51	265	環境保全	定性間伐	79	30%	153 - 2		保育間伐
合計						39.53			16,099			4,824				

※ 枚数が多くなる場合は、別紙としても可。

※ 間伐と一体的に実施する他の作業種については、備考欄に記載する。

(2) 造林

事業実施主体	事業実施年度	所在場所				造林の内容							対図番号 又は 林小班名	交付金希望	備考	
		都道府県	市町村	字 (大字) 又は 林班	地番 又は 小班	造林面積	うち人工造林				うち天然更新					
							植栽面積	植栽時期	植栽樹種	植栽本数	天然更新面積	天然更新時期				天然更新樹種
山本林業株式会社	(R3~R7)	(高知県)	四万十市 (中村)	(200)	(3)	(12.01)	(11.81)	H29~R2	(ヒノキ)	(36,030)				(200 - 3)	環境保全 (下刈り 66ha R3~R7)	
中村市森林組合	R3~R4	高知県	四万十市 (中村)	210	1・2	2.00	2.00	R4.2~R4.5	ヒノキ	3,000				210 - 1・2	環境保全 (下刈り 2.00ha R4~R8)	
中村市森林組合	R3~R4	高知県	四万十市 (中村)	212	1・2	2.00	2.00	R4.2~R4.5	ヒノキ	3,000				212 - 1・2	環境保全 (下刈り 2.00ha R4~R8)	
中村市森林組合	R3~R4	高知県	四万十市 (中村)	41	3	4.50	4.50	R4.2~R4.5	ヒノキ	3,000				41 - 3	環境保全 (下刈り 4.50ha R4~R8)	
中村市森林組合	(H31)	(高知県)	四万十市 (中村)	(83)	(4)	(1.20)	(1.20)	H30.8~H31.4	(スギ ヒノキ)	(3,000)				(83 - 4)	環境保全 (下刈り 1.50ha H31~H36)	
中村市森林組合	(H31)	(高知県)	四万十市 (中村)	(217)	(4)	(7.00)	(7.00)	H30.12~H31.4	(スギ ヒノキ)	(3,000)				(217 - 4)	環境保全 (下刈り 7.00ha H31~H36)	
中村市森林組合	(R2~R3)	(高知県)	四万十市 (中村)	(212)	(3)	(3.00)	(3.00)	R3.1~R3.4	(ヒノキ)	(3,000)				(212 - 3)	環境保全 (下刈り 3.00ha R3~R7)	
中村市森林組合	(R2~R4)	(高知県)	四万十市 (中村)	(125)	(2)	(7.50)	(7.50)	R3.1~R4.4	(ヒノキ)	(3,000)				(125 - 2)	環境保全 (下刈り 7.50ha R3~R7)	
四万十市	R4~R5	高知県	四万十市 (中村)	367	4	4.00	4.00	R4.10~R4.12	ヒノキ	3,000				367 - 4	環境保全 (下刈り 4.00ha R5~R9)	
四万十市	R4~R5	高知県	四万十市 (中村)	367	5	1.24	1.24	R4.10~R4.12	ヒノキ	3,000				367 - 5	環境保全 (下刈り 1.24ha R5~R9)	

事業実施主体	事業実施年度	所在場所				造林の内容							対図番号 又は林小班名	交付金希望	備考	
		都道府県	市町村	字(大字) 又は林班	地番 又は小班	造林面積	うち人工造林				うち天然更新					
							植栽面積	植栽時期	植栽樹種	植栽本数	天然更新面積	天然更新時期				天然更新樹種
中村市森林組合	R4～R5	高知県	四万十市 (中村)	261	4	4.00	4.00	R5.1～ R5.5	ヒノキ	3,000				261 - 4	環境保全 (下刈り 4.00ha R5～R9)	
中村市森林組合	R4～R5	高知県	四万十市 (中村)	252	1	2.50	2.50	R5.1～ R5.5	ヒノキ	3,000				252 - 1	環境保全 (下刈り 2.50ha R5～R9)	
中村市森林組合	R4～R5	高知県	四万十市 (中村)	56	2・3	1.50	1.50	R5.1～ R5.5	ヒノキ	3,000				56 - 2・3	環境保全 (下刈り 1.50ha R5～R9)	
中村市森林組合	R4～R5	高知県	四万十市 (中村)	38	1・2	14.00	14.00	R5.3～ R5.10	ヒノキ	3,000				38 - 1・2	環境保全 (下刈り 14.00ha R5～R10)	
中村市森林組合	R4～R5	高知県	四万十市 (中村)	263	1	9.50	9.50	R5.3～ R5.10	ヒノキ	3,000				263 - 1	環境保全 (下刈り 9.50ha R5～R10)	
中村市森林組合	R4～R5	高知県	四万十市 (中村)	399	1	2.80	2.80	R5.3～ R5.10	ヒノキ	3,000				399 - 1	環境保全 (下刈り 2.80ha R5～R10)	
四万十市	R5～R7	高知県	四万十市 (中村)	314	3	11.02	11.02	R5.4～ R8.3	ヒノキ	3,000				314 - 3	環境保全 (下刈り 11.02ha R6～R13)	
四万十市	R5～R7	高知県	四万十市 (中村)	315	1	10.55	10.55	R5.4～ R8.3	ヒノキ	3,000				315 - 1	環境保全 (下刈り 10.55ha R6～R13)	
四万十市	R5～R7	高知県	四万十市 (中村)	259	4	5.53	5.53	R5.4～ R8.3	ヒノキ	3,000				259 - 4	環境保全 (下刈り 5.53ha R6～R13)	
四万十市	R5～R7	高知県	四万十市 (中村)	260	2	9.45	9.45	R5.4～ R8.3	ヒノキ	3,000				260 - 1・2	環境保全 (下刈り 9.45ha R6～R13)	
中村市森林組合	R5～R6	高知県	四万十市 (中村)	399	5	2.80	2.80	R6.3～ R6.10	ヒノキ	3,000				399 - 5	環境保全 (下刈り 2.80ha R6～R11)	
中村市森林組合	R6～R7	高知県	四万十市 (中村)	41	1	10.00	10.00	R7.3～ R7.10	ヒノキ	3,000				41 - 1	環境保全 (下刈り 10.00ha R7～R11)	
中村市森林組合	R6～R9	高知県	四万十市 (中村)	41	1	10.00	10.00	R6～R9	ヒノキ	2,000				41 - 1	環境保全 (下刈り 10.00ha R8～R13)	
中村市森林組合	R7～R8	高知県	四万十市 (中村)	107	1+ 3+ 4+5	14.00	14.00	R8.3～ R8.10	ヒノキ	3,000				107 = 1+ 3+ 4+5	環境保全 (下刈り 14.00ha R8～R13)	

事業実施主体	事業実施年度	所在場所				造林の内容								対図番号 又は林小班名	交付金希望	備考
		都道府県	市町村	字(大字) 又は林班	地番 又は小班	造林面積	うち人工造林				うち天然更新					
							植栽面積	植栽時期	植栽樹種	植栽本数	天然更新面積	天然更新時期	天然更新樹種			
中村市森林組合	R8～R9	高知県	四万十市 (中村)	107	1・3・4・5	14.00	14.00	R8～R9	ヒノキ	2,000				107 - 3・4・5	環境保全 (下刈り 14.00ha R8～R13)	
四万十市	R8～R9	高知県	四万十市 (中村)	329	1・2・3	7.00	7.00	R8.4～R9.3	ヒノキ	3,000				329 - 2・3	環境保全 (下刈り 7.00ha R9～R13)	
四万十市	R8～R10	高知県	四万十市 (中村)	247	3	24.25	24.25	R8.4～R9.3	ヒノキ	2,500				247 - 3	環境保全 (下刈り 24.25ha R9～R14)	
四万十市	R9～R10	高知県	四万十市 (中村)	368	1・2・3	9.34	9.34	R9.4～R10.3	ヒノキ	3,000				368 - 1・2・3	環境保全 (下刈り 9.34ha R10～R14)	
四万十市	R9～R10	高知県	四万十市 (中村)	358	4	3.00	3.00	R9.4～R10.3	ヒノキ	3,000				358 - 4	環境保全 (下刈り 3.00ha R10～R14)	
四万十市	R9～R10	高知県	四万十市 (中村)	359	1	3.86	3.86	R9.4～R10.3	ヒノキ	3,000				359 - 1	環境保全 (下刈り 3.86ha R10～R14)	
中村市森林組合	R8～R9	高知県	四万十市 (中村)	307	2	2.00	2.00	R8～R9	ヒノキ	3,000				307 - 2	環境保全 (下刈り 2.00ha R9～R14)	
中村市森林組合	R8～R9	高知県	四万十市 (中村)	260	1	4.00	4.00	R8～R9	ヒノキ	3,000				260 - 1	環境保全 (下刈り 4.00ha R9～R14)	
中村市森林組合	R8	高知県	四万十市 (中村)	83	1	2.00	2.00	R8	ヒノキ	2,000				83 - 1	特定機能 (下刈り 2.00ha R8～R13)	
中村市森林組合	R8～R12	高知県	四万十市 (中村)	204	2	4.98	4.98	R6	スギ ヒノキ	3,000				204 - 2	環境保全 下刈り	
中村市森林組合	R8～R12	高知県	四万十市 (中村)	202	4	1.50	1.50	R6	ヒノキ	2,000				202 - 4	環境保全 下刈り	
中村市森林組合	R8～R12	高知県	四万十市 (中村)	204	1	0.45	0.45	R6	ヒノキ	2,000				204 - 1	環境保全 下刈り	
計						204.48	204.28				0.00					

※ 人工播種による人工造林の場合は、人工播種による面積、時期、樹種、本数を備考欄に記載する。

※ 天然更新による造林において、天然更新補助作業がある場合は、補助作業の内容を備考欄に記載する。

※ 造林後に実施する下刈りについては、下刈りの面積を備考欄に記載する。また、既に植栽済の箇所において下刈りを実施する場合は、事業実施年度、所在場所、造林の内容(植栽時期を除く。)及び対図番号又は林小班名の欄に当該植栽に係る該当事項を括弧書きで記載する。

(3) その他間伐及び造林に関する事項

事業実施主体	事業実施年度	所在場所		内容	交付金希望	備考
		都道府県	市町村			

(4) 作業路網

事業実施主体	事業実施年度	路網起点				路網終点				路線名	路網整備の内容				対図番号又は林小班名	交付金希望	備考	
		都道府県	市町村	字(大字)又は林班	地番又は小班	都道府県	市町村	字(大字)又は林班	地番又は小班		開設延長	幅員						
西土佐村森林組合	R7	高知県	四万十市	西土佐	14	4	高知県	四万十市	西土佐	14	6	西平山	2,500	2.6			14-4	
西土佐村森林組合	R7	高知県	四万十市	西土佐	14	6	高知県	四万十市	西土佐	14	5	西平山	400	2.6			14-6	
西土佐村森林組合	R7	高知県	四万十市	西土佐	14	6	高知県	四万十市	西土佐	14	6	西平山	300	2.6			14-6	
西土佐村森林組合	R7	高知県	四万十市	西土佐	150	3	高知県	四万十市	西土佐	150	3	極楽寺	800	2.6			150-3	
西土佐村森林組合	R7	高知県	四万十市	西土佐	151	3	高知県	四万十市	西土佐	151	3	ロンデン	1,000	2.6			151-3	
西土佐村森林組合	R8	高知県	四万十市	西土佐	148	3	高知県	四万十市	西土佐	148	3	イチビ駄場	500	2.6			148-3	
計												5,500						

※ 対図番号又は林小班名欄は、対図番号を記載する。

(5) その他施設

事業 実施 主体	事業 実施 年度	所在場所				施設 名	数 量	対 図 番 号 又は 林 小 班 名	交 付 金 希 望	備 考
		都 道 府 県	市 町 村	字 (大字) 又は 林 班	地 番 又は 小班					
中村市森林組合	R3～R4	高知県	四万十市 (中村)	210	1・2	シカ被害防止ネット	750	210 - 1・2		2.00ha 環境保全
中村市森林組合	R3～R4	高知県	四万十市 (中村)	212	1・2	シカ被害防止ネット	1,000	212 - 1・2		2.00ha 環境保全
中村市森林組合	R3～R4	高知県	四万十市 (中村)	41	3	シカ被害防止ネット	1,100	41 - 3		4.50ha 環境保全
四万十市	R4～R5	高知県	四万十市 (中村)	367	4	シカ被害防止ネット	1,200	367 - 4		4.00ha 環境保全
四万十市	R4～R5	高知県	四万十市 (中村)	367	5	シカ被害防止ネット	1,200	367 - 5		1.24ha 環境保全
中村市森林組合	R4～R5	高知県	四万十市 (中村)	261	4	シカ被害防止ネット	1,500	261 - 4		4.00ha 環境保全
中村市森林組合	R4～R5	高知県	四万十市 (中村)	252	1	シカ被害防止ネット	1,000	252 - 1		2.50ha 環境保全
中村市森林組合	R4～R5	高知県	四万十市 (中村)	56	2・3	シカ被害防止ネット	1,000	56 - 2・3		1.50ha 環境保全
中村市森林組合	R4～R5	高知県	四万十市 (中村)	38	1・2	シカ被害防止ネット	1,800	38 - 1・2		14.00ha 環境保全
中村市森林組合	R4～R5	高知県	四万十市 (中村)	263	1	シカ被害防止ネット	2,400	263 - 1		8.00ha 環境保全
中村市森林組合	R4～R5	高知県	四万十市 (中村)	399	1	シカ被害防止ネット	1,000	399 - 1		2.80ha 環境保全
四万十市	R5～R7	高知県	四万十市 (中村)	314	3	シカ被害防止ネット	2,000	314 - 3		11.02ha 環境保全
四万十市	R5～R7	高知県	四万十市 (中村)	315	1	シカ被害防止ネット	2,000	315 - 1		10.55ha 環境保全
四万十市	R5～R7	高知県	四万十市 (中村)	259	4	シカ被害防止ネット	2,000	259 - 4		5.53ha 環境保全
四万十市	R5～R7	高知県	四万十市 (中村)	260	2	シカ被害防止ネット	2,000	260 - 1・2		9.45ha 環境保全
中村市森林組合	R5～R6	高知県	四万十市 (中村)	399	5	シカ被害防止ネット	1,000	399 - 5		2.80ha 環境保全
中村市森林組合	R6～R9	高知県	四万十市 (中村)	41	1	シカ被害防止ネット	2,000	41 - 1		10.00ha 環境保全
中村市森林組合	R8～R9	高知県	四万十市 (中村)	41	1	食害防止単木保護ネット	20,000	41 - 1		10.00ha 環境保全

事業実施主体	事業実施年度	所在場所				施設名	数量	対図番号 又は 林小班名	交付金希望	備考
		都道府県	市町村	字 (大字) 又は 林班	地番 又は 小班					
中村市森林組合	R8~R9	高知県	四万十市 (中村)	107	1・3・4・5	シカ被害防止ネット	3,000	107 - 1・3・4・5	14.00ha 環境保全	
中村市森林組合	R8~R9	高知県	四万十市 (中村)	107	1・3・4・5	食害防止単木保護ネット	28,000	107 - 1・3・4・5	14.00ha 環境保全	
四万十市	R7~R8	高知県	四万十市 (中村)	329	1・2・3	シカ被害防止ネット	2,000	329 - 1・2・3	7.00ha 環境保全	
四万十市	R7~R8	高知県	四万十市 (中村)	247	3	シカ被害防止ネット	3,000	247 - 3	24.25ha 環境保全	
四万十市	R7~R8	高知県	四万十市 (中村)	368	1・2・3	シカ被害防止ネット	2,500	368 - 1・2・3	9.34ha 環境保全	
四万十市	R7~R8	高知県	四万十市 (中村)	358	4	シカ被害防止ネット	1,000	358 - 4	3.00ha 環境保全	
四万十市	R7~R8	高知県	四万十市 (中村)	359	1	シカ被害防止ネット	1,000	359 - 1	3.86ha 環境保全	
中村市森林組合	R8~R9	高知県	四万十市 (中村)	307	2	シカ被害防止ネット	1,200	307 - 2	2.00ha 環境保全	
中村市森林組合	R8~R9	高知県	中村市 (中村)	260	1	シカ被害防止ネット	2,000	260 - 1	4.00ha 環境保全	
中村市森林組合	R8~R9	高知県	中村市 (中村)	83	1	食害防止単木保護ネット	2,900	83 - 1	2.00ha 環境保全	

※ 土場、植栽時に設置するシカ防止ネット等の施設の設置等を記載する。

(6) 事業実施箇所

<p>(国土地理院1/25000 地勢図相当の図面又は1/50000 森林基本図に図示)</p> <ul style="list-style-type: none"> ・ 特定間伐等促進計画の区域を図示した上で事業実施箇所を図示 ・ 対図番号又は班小班名を表示
--

4 森林経営計画等に基づく森林施業、森林施業の共同化等の推進

(1) 森林経営計画の作成及びこれに基づく間伐等の森林施業の推進並びに提案型施業の実施の推進に関すること。

意欲ある森林所有者、森林組合、民間事業者への長期の施業等の委託を進めるとともに、林業経営の委託への転換を目指すこととします。その際、長期の施業等の委託が円滑に進むよう、施業内容やコストを明示した提案型施業の普及及び定着を促進します。あわせて、今後、間伐等の適切な整備及び保全を推進するための条件整備として、境界の整備など森林管理の適正化を図るものとします。

(2) 施業の集約化に必要な森林情報の収集、境界の確認、森林所有者等の合意形成等の活動の推進に関すること。

森林組合や林業事業者等、施業の集約化に取り組む者に対し、森林所有者等への働きかけ、施業集約化に向けた長期の施業の受委託など森林経営の受委託に必要な情報の入手方法の周知をはじめとした普及啓発活動のほか、森林情報の提供及び助言等に努めます。

5 路網の整備の推進、間伐等の効率化・低コスト化の推進

(1) 路網の整備の推進に関すること。

継続的な使用に供する森林作業道の開設について、基幹路網との関連の考え方や丈夫で簡易な規格・構造の路網を整備する観点等から森林作業道作設指針を基本として、高知県森林作業道作設指針に則り開設します。

(2) 高性能林業機械等を活用した低コストで高効率な作業システムの整備、普及及び定着に関すること。

長伐期化に対応した繰り返し間伐、環境負荷の低減に配慮したきめ細やかな施業の実施など、地域の森林資源を効率的に利用するため、林業関係者等が一体となり高性能林業機械を導入した作業システムの構築を図れるよう努めるものとします。

(3) コンテナ苗の活用等による造林・保育の低コスト化の推進に関すること。

造林、保育のコストを低減させるコンテナ苗等の活用を推進します。

6 間伐材の利用の推進

(1) 間伐材の供給及び利用に携わる関係者間の合意形成の構築の推進に関すること。

森林所有者や素材生産業者等の林業従事者、木材製造業者その他の木材の供給に携わる者と連携し、素材生産の合理化、加工体制の拡充、木材の需給に関する情報の共有等を通じて、木材の安定的な供給体制に向けた合意形成に努めます。

(2) 長期的な木材需給に係る協定の締結等による間伐材の安定供給体制の構築の推進に関すること。

木材の利用に向けた市民への普及啓発活動や、工務店・設計会社等との連携などに取り組むとともに、一般消費者への周知を徹底し、需要促進を図るよう努めるものとします。また、四万十市産材利用促進方針に基づき、公共建築物において積極的に木材、木製品を利用するほか、住宅用建築材をはじめ、森林バイオマスエネルギーへの活用など、幅広い用途での木材の利用を促進しつつ、このような需要に対し木材を安定的に供給するため、木材流通の合理化や木材産業の体質強化を推進することとします。

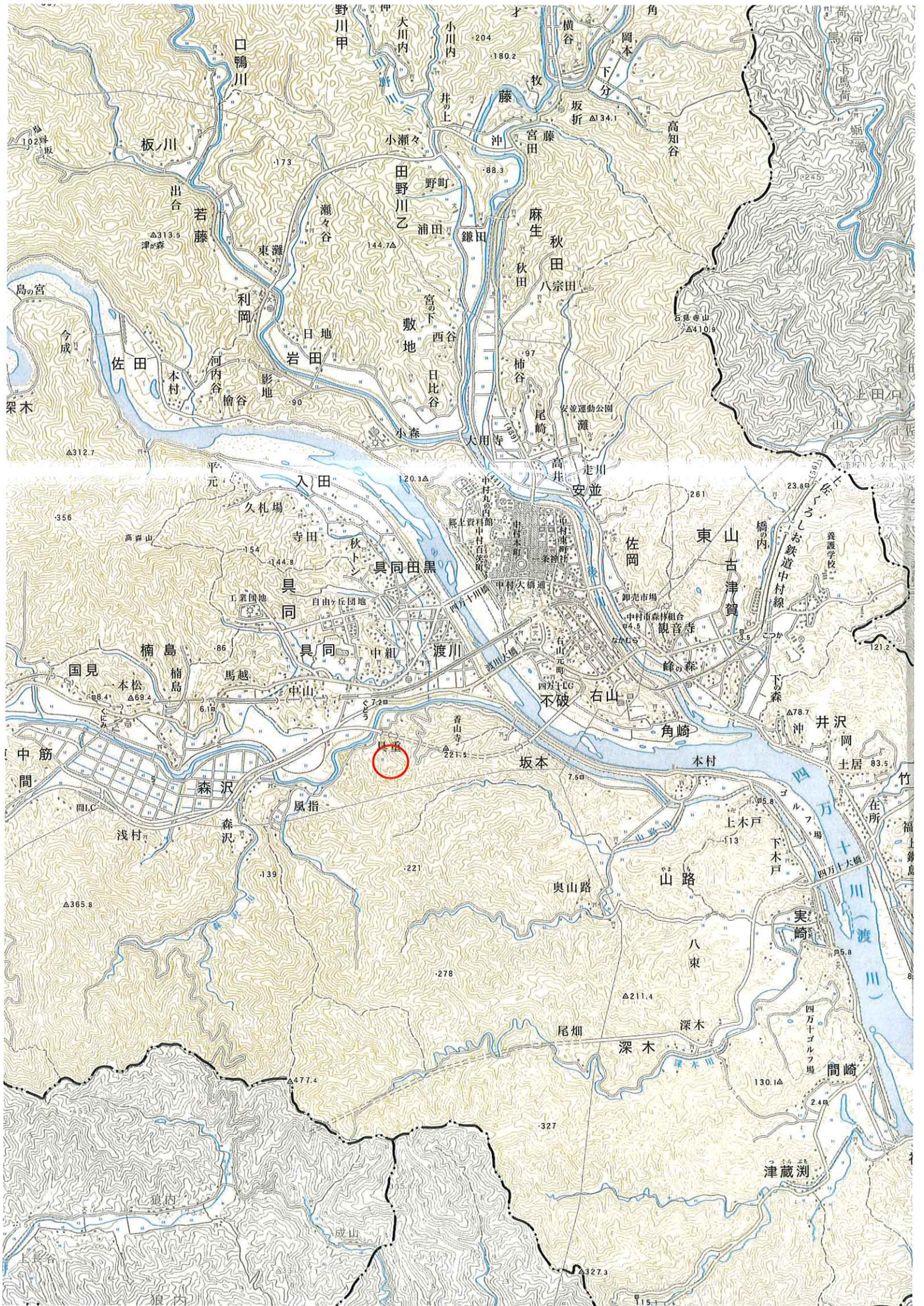
7 間伐材受け入れ工場等の実態と需要拡大の方向

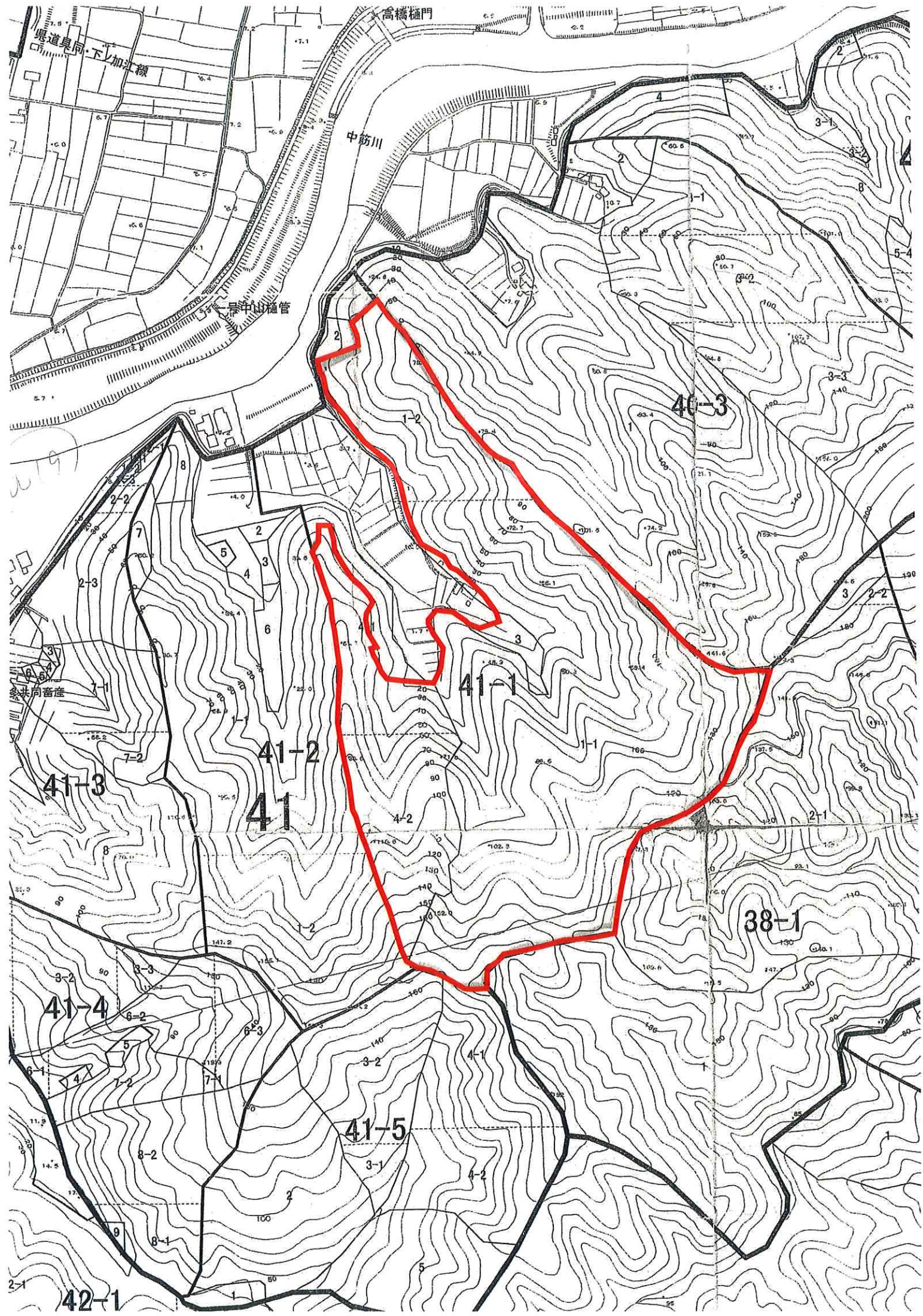
(1) 間伐や路網作設等を適切に行える現場技能者等及び林業事業体の育成確保に関すること。

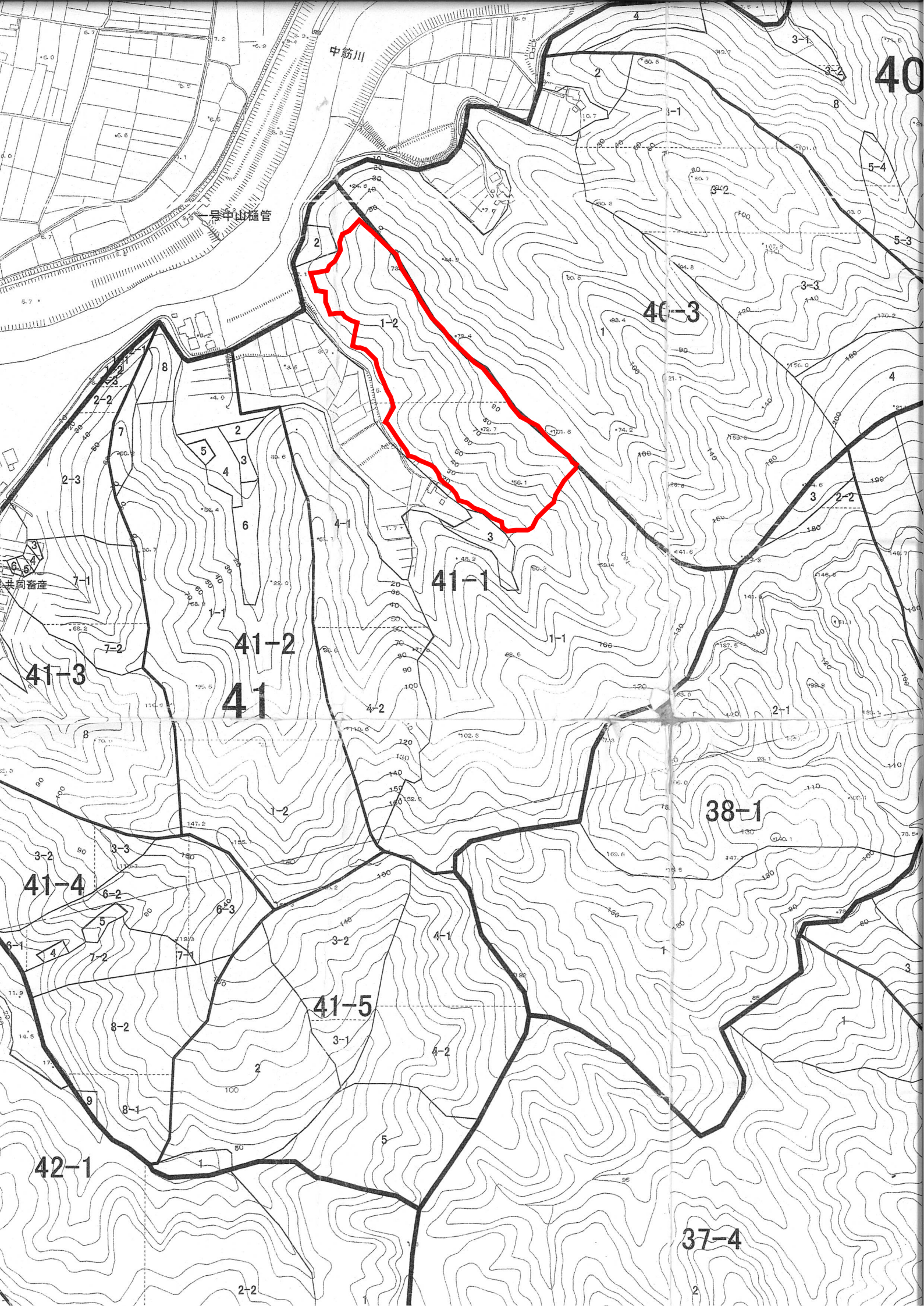
高性能林業機械を活用した低コスト作業システムを現場レベルで実践できるよう、現場技能者のための段階的かつ体系的な研修等を通じて、知識や技術、技能の習得に努めます。また、業事業体が効率的な事業を行いながら規模拡大に取り組めるような環境整備に努めます。

(2) 林業事業体に対する経営手法・技術の普及指導等に関すること。

労働安全の確保、雇用の通年化、勤務体系・給与体系の改善を図ることとし、労働力の軽減のため林内路網の整備を図ることとします。さらに、各種の研修会・講習会を通じ、林業全般にわたる知識と技術の向上に努めるものとします。







中筋川

早中山樋管

共同畜産

40

40-3

41-1

41-2

41

41-3

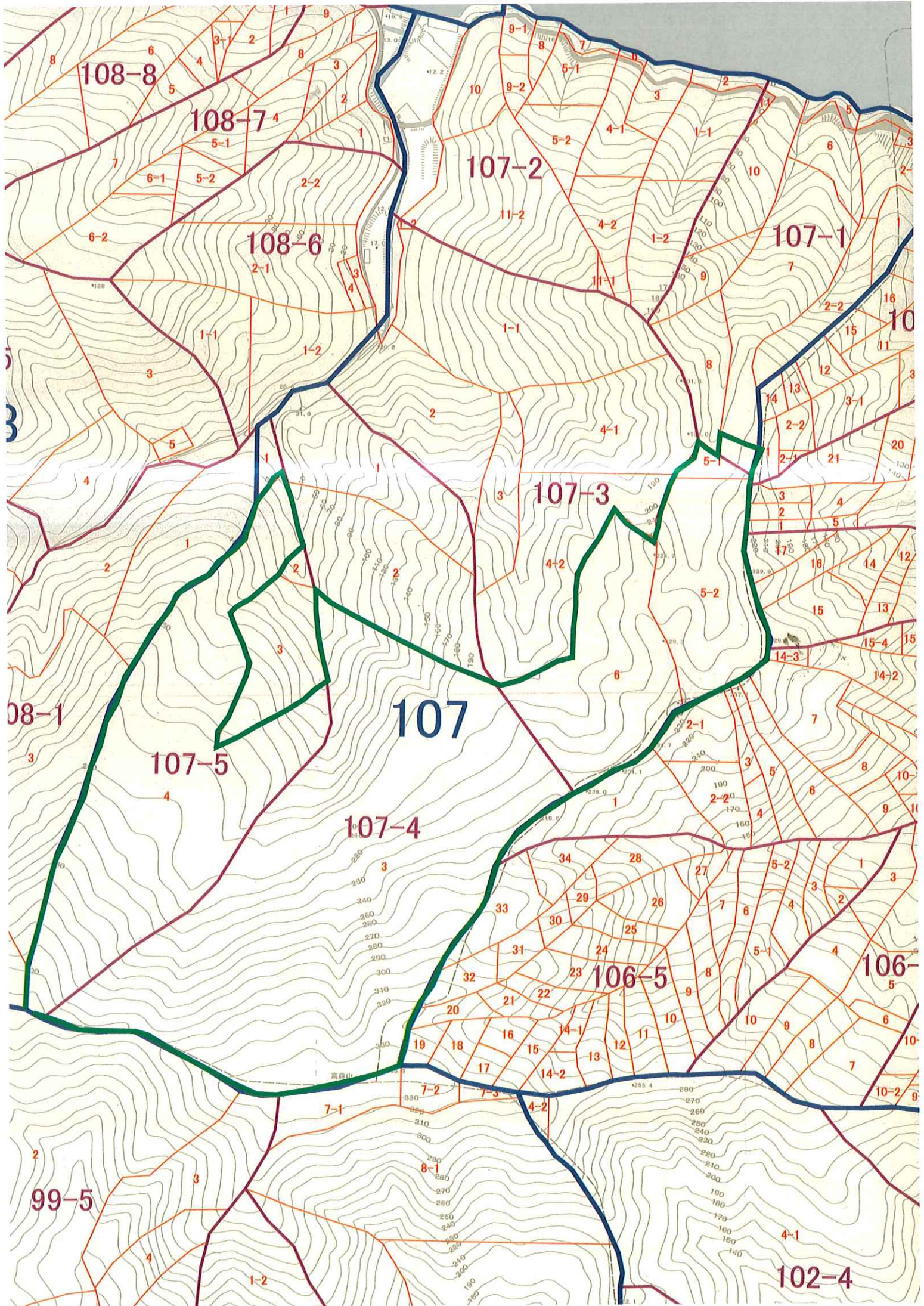
38-1

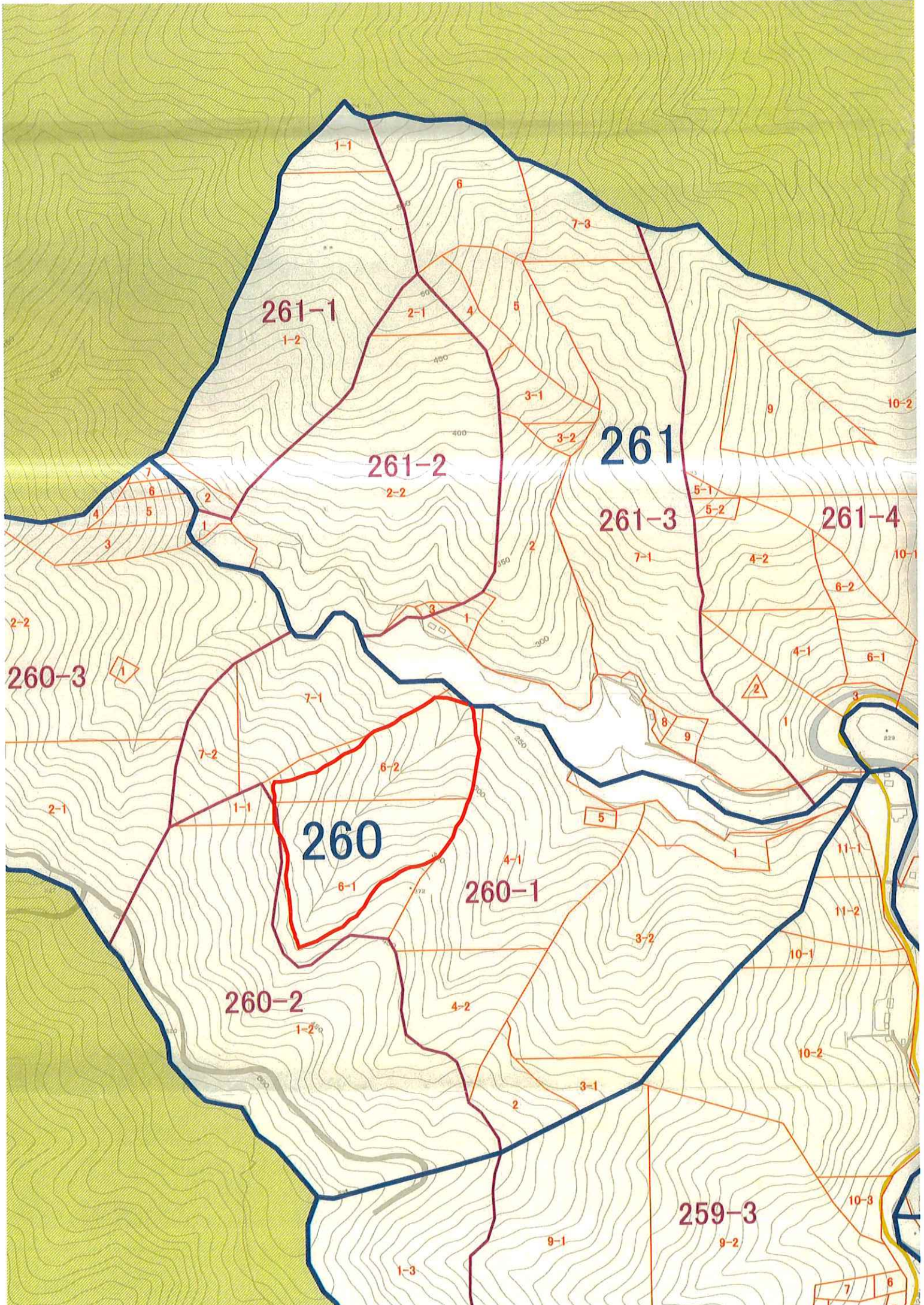
41-4

41-5

42-1

37-4





261-1

261-2

261

261-3

261-4

260-3

260

260-1

260-2

259-3

1-1

1-2

2-1

2-2

7-3

3-1

3-2

5-1

5-2

10-2

2-2

7-1

4-2

10-1

6-2

4-1

6-1

260-3

7-1

7-2

8

9

2-1

1-1

5

1

11-1

260

6-1

4-1

1

11-2

260-2

1-2

4-2

3-2

10-1

10-2

2

3-1

259-3

9-1

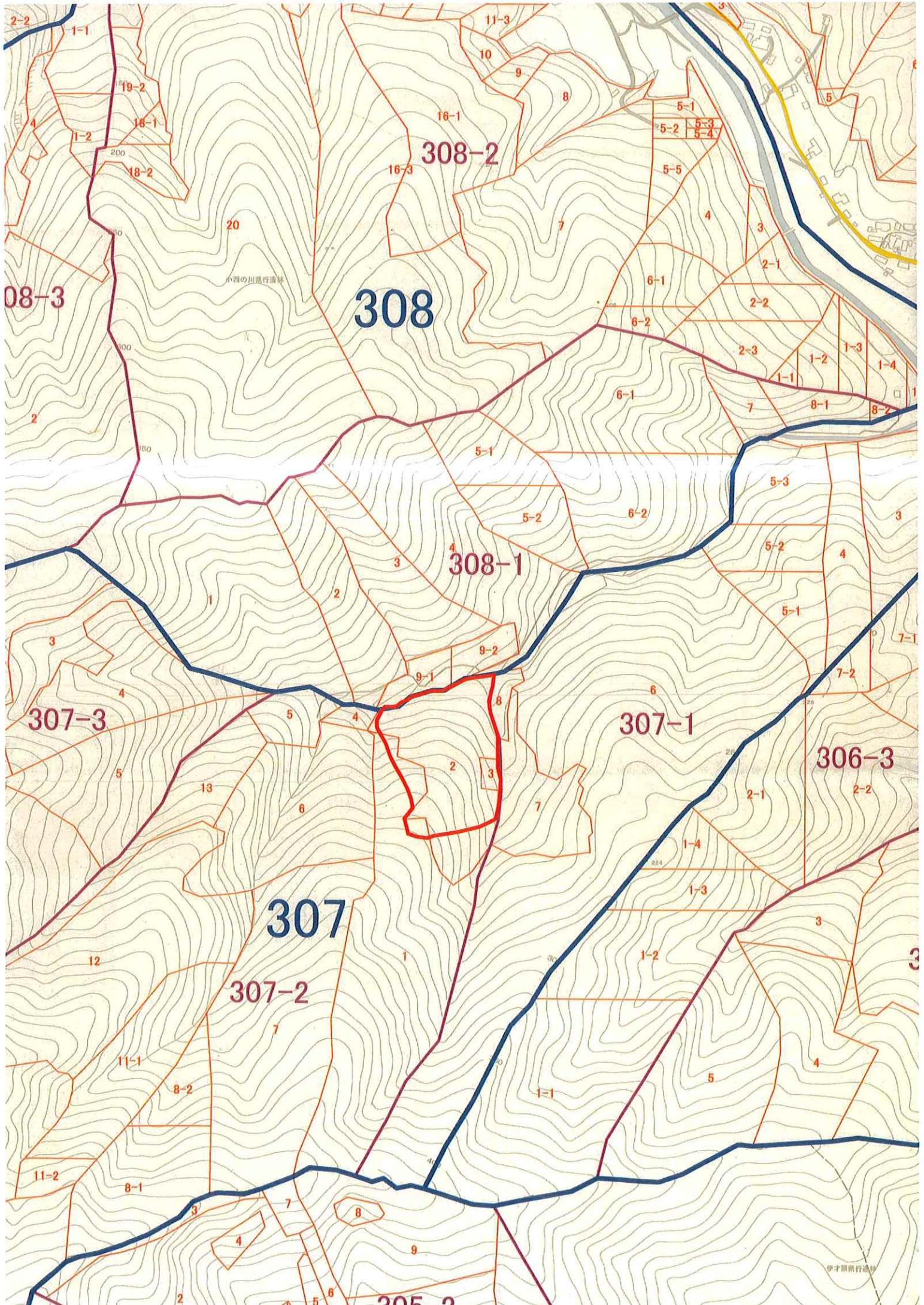
9-2

1-3

10-3

7

8



小西の川原行論社

伊才製糖行論社

308

308-1

308-2

307

307-2

307-3

307-1

306-3

305-2

08-3

2-2

1-1

19-2

18-1

18-2

11-2

11-3

10

9

8

16-1

16-3

5-1

5-2

5-3

5-4

5-5

6-1

6-2

6-1

5-1

5-2

6-2

5-1

6

7

1-4

1-3

1-2

1-1

5

1-1

1-1

1-1

200

300

160

1

3

5

13

12

11-1

8-2

11-2

8-1

2

20

20

200

160

1

3

5

13

12

11-1

8-2

11-2

8-1

2

3

2

3

5

13

12

11-1

8-2

11-2

8-1

2

4

3

4

5

13

12

11-1

8-2

11-2

8-1

2

5-1

5-2

6-2

5-1

6

7

1-4

1-3

1-2

1-1

1-1

6-1

6-2

7

8-1

8-2

7

8-1

8-2

8-1

8-2

8-1

2-1

2-2

2-3

1-2

1-3

1-4

1-1

1-2

1-3

1-4

1-1

5-3

5-2

5-1

7-2

7-1

5-1

5-2

5-3

5-1

5-2

5-3

3

4

5-1

7-2

7-1

3

4

3

3

3

3

08-3

2-2

1-1

19-2

18-1

18-2

11-2

11-3

10

9

8

16-1

16-3

5-1

5-2

5-3

5-4

5-5

6-1

6-2

6-1

5-1

5-2

6-2

5-1

6

7

1-4

1-3

1-2

1-1

5

1-1

1-1

1-1

200

300

160

1

3

5

13

12

11-1

8-2

11-2

8-1

2

20

20

200

160

1

3

5

13

12

11-1

8-2

11-2

8-1

2

3

2

3

5

13

12

11-1

8-2

11-2

8-1

2

4

3

4

5

13

12

11-1

8-2

11-2

8-1

2

5-1

5-2

6-2

5-1

6

7

1-4

1-3

1-2

1-1

1-1

6-1

6-2

7

8-1

8-2

7

8-1

8-2

8-1

8-2

8-1

2-1

2-2

2-3

1-2

1-3

1-4

1-1

1-2

1-3

1-4

1-1

5-3

5-2

5-1

7-2

7-1

5-1

5-2

5-3

5-1

5-2

5-3

3

4

5-1

7-2

7-1

3

4

3

3

3

3

森林計画図 26-21

