

四万十市文化複合施設基本設計委託業務プロポーザルの
第二次審査書類提出に関する質問の回答書

令和元年5月30日

このことについて、次のとおり回答します。

担 当 部 署 企画広報課 文化複合施設整備推進室

業 務 名 四万十市文化複合施設基本設計委託業務

施工(履行・納品)場所 四万十市右山五月町地内

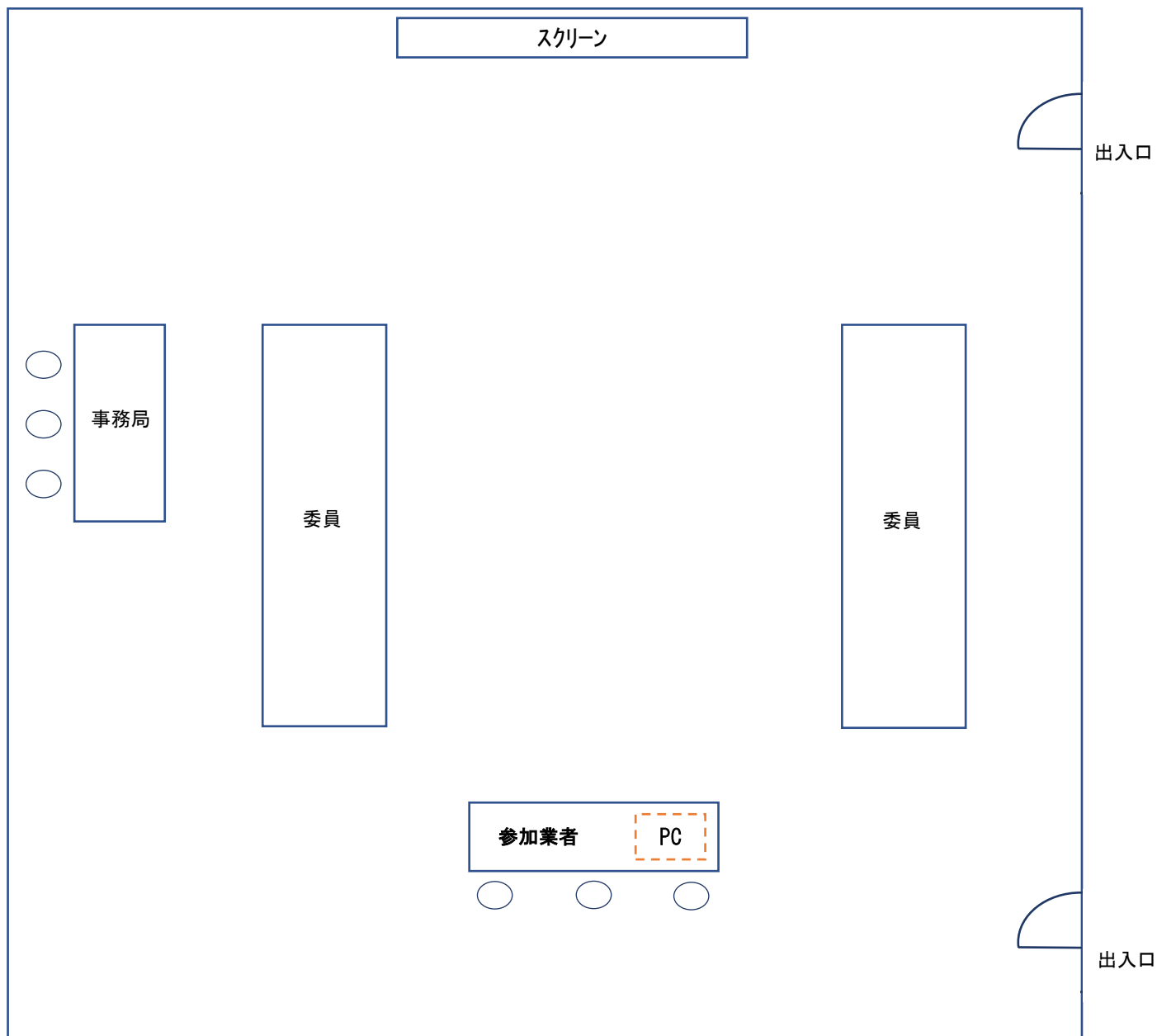
番号	質問内容	回答
1	プロポーザル説明書 P.12-④について、「提出した技術提案書のみをの映写とする」と記載がありますが、技術提案書に記載されている範囲で内容の部分的な拡大・編集、説明を分かりやすくするための文字の強調、動き等の効果を付けることは差支えないでしょうか？	
2	【プロポーザル説明書 10 審査基準】 ・プレゼンテーションについて、『提案書のみを使用』とございますが、提案書に記載の内容は変更・追加はしない前提で、提案書の抜粋表示・文字を大きく表示する等、スクリーン表示に合わせてレイアウト等の再構成することは可能でしょうか。	技術提案書を基に、内容の部分的な拡大・編集、説明を分かりやすくするための文字の強調、動き等の効果は可能です。 PowerPoint（パワーポイント）などを使い表現効果の機能を用いての作成も可とします。 ただし、レイアウトの再構成は不可とします。
3	【プロポーザル説明書 10 審査基準】 ・プレゼンテーションについて、PowerPoint（パワーポイント）などを使い、表現効果の機能を用いて作成しても宜しいでしょうか。	
4	【プロポーザル説明書 10 審査基準】 ・会場のレイアウト、スクリーンの大きさ、プロジェクターに接続可能な端子（VGA、HDMI 等）の種類についてご教示願います。	会場のレイアウトは、資料①のとおりを予定しています。 スクリーンの大きさは、横 2438mm*縦 1829mm でプロジェクターに接続可能な端子は VGA です。 プレゼンテーション当日は、パソコン Windows10 をプロジェクターに接続しています。

		<p>事前に事務局にデータを送付いただければ、動作確認等をおこない、当日使っていただけるようにします。</p> <p>パソコンの持込みも可能です。</p>
5	<p>協同整備される新高知県農業協同組合本館の想定規模（面積・階数）についてご教示ください。</p> <p>配置、平面計画等がありましたら、あわせてご提示お願いします。</p>	<p>設計中のため、提示できる図面等はありません。</p> <p>現時点では、敷地面積約 1,700 m²で、延べ床面積約 1,250 m²の 2 階建てを想定しています。</p>
6	<p>協同整備される新高知県農業協同組合本館の駐車台数についてご教示ください。</p>	<p>現時点では、20 台程度を想定しています。</p>
7	<p>文化複合施設の建物内 1 階に計画される高知県農業協同組合幡多地区の窓口について、必要なカウンターの長さ、事務室と待合それぞれの想定面積をご教示ください。</p>	<p>現時点では、未定です。</p>
8	<p>基本計画 P13 にて展示機能の想定規模は全体で 220 m²と示されており、一方基本計画 P18 では展示室 220 m²に加え、倉庫や準備作業スペースは展示室 220 m²のほかに適宜計画するとの解釈でよろしいでしょうか。</p>	<p>倉庫や準備作業スペースも展示機能の一部として考え、220 m²に含むものとしてください。</p>
9	<p>計画地の商業地域と第一種住居地域それぞれのおおよその面積をご教示ください。面積不明の場合はどちらが広いかをご教示ください、</p>	<p>現在測量中ですが、商業地域が 3,200 m²程度、第一種住居地域が 4,100 m²程度で、第一種住居地域が広い想定です。</p>
10	<p>プレゼンテーション参加は責任者 3 名までとすると記載ありますが、3 名に加え、P C 操作員 1 名（プレゼンテーション及び質疑対応なし）の同席の可否をご教示ください。</p>	<p>P C 操作員を含め、3 名までとします。</p>
11	<p>公演等のイベント時には近隣の駐車場も利用する計画となっていますが、想定される近隣の駐車場の位置をご教示ください。</p>	<p>文化複合施設建設予定地の西側にある①アピアさつきの駐車場と、現四万十市立中央公民館の跡地に建設予定の② J A グリーン駐車場、③ J A の職員駐車場などを想定しています。</p> <p>位置図は資料②を参照してください。</p>

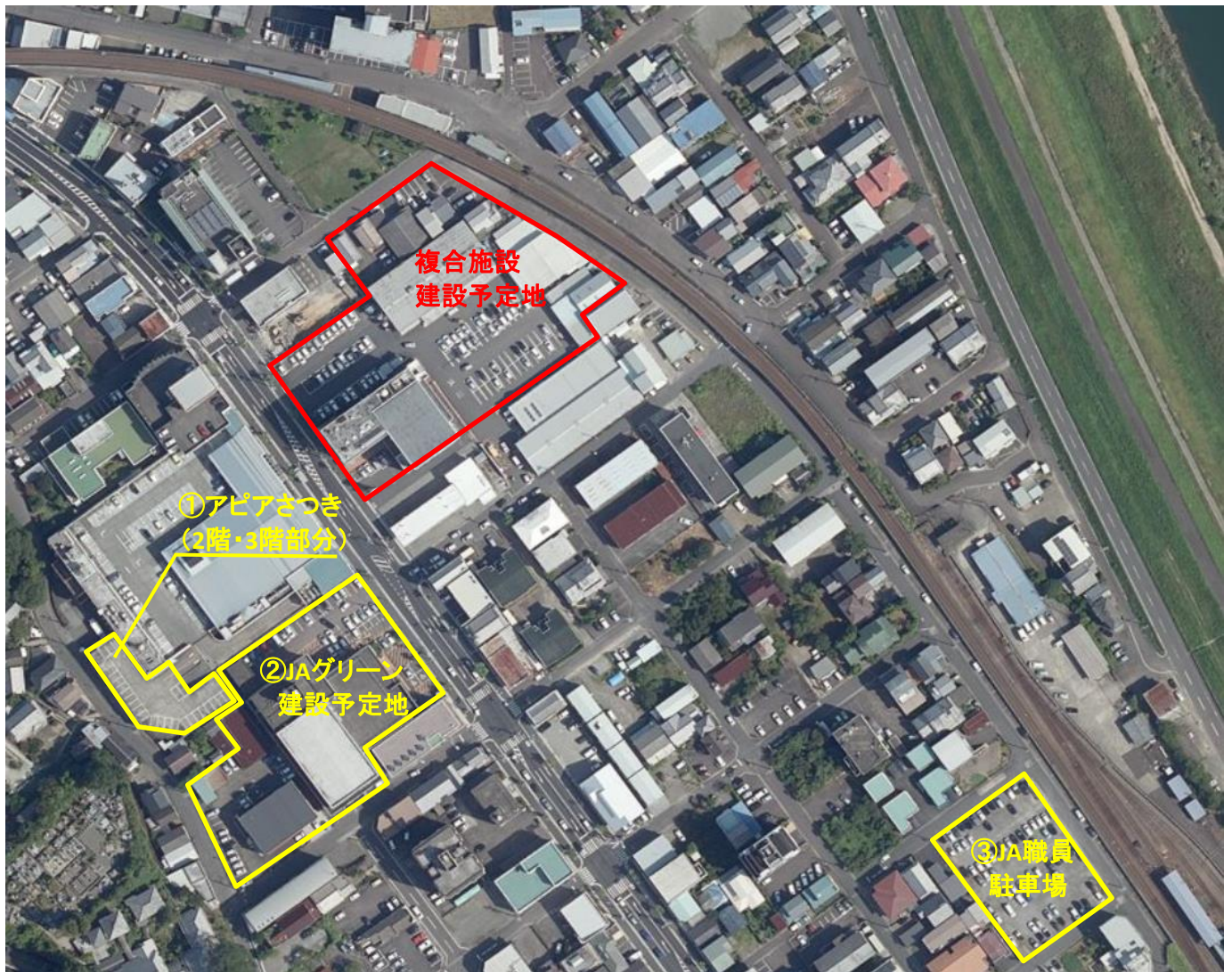
12	二次審査提案書はA3用紙片面指定とございますが、 枠や記載範囲、様式などは指定なしとの認識でよろしいでしょうか。また頭紙も不要と考えてよろしいでしょうか。	枠や記載範囲、様式などの指定はありません。 頭紙は不要です。
13	アルファベットにて社名を指定いただきましたが、二次審査提案書への記載不要と考えてよろしいでしょうか。	提案書への記載は不要です。
14	プレゼンテーション時、スクリーンへの投影以外に模型やプレゼンテーションボード（技術提案書記載内容）の提示の可否をご教示ください。	スクリーンの投影以外は不可とします。
15	JR軌道による建築規制などがあればご教示下さい。	特にありません。
16	地盤レベルがわかる資料があればご提示ください。	現在、測量業務にて調査をおこなっております。 現時点で、提示できる資料はありません。
17	土壌汚染に関する情報があればご提示ください。	現時点ではありません。
18	現状の文化センターの年間公演スケジュールや中央公民館のホールの利用状況、働く婦人の家の利用状況をご教示ください。	文化センターの年間公演スケジュールは作成をしておりません。 利用状況については資料③を参照してください。

【資料①】 ヒアリング会場レイアウト

日 時： 令和元年7月1日（月）
場 所： 四万十市役所 303・304会議室



【資料②】 近隣駐車場 位置図



【資料③】 施設の利用状況

四万十市立文化センター				
●室ごとの利用件数、稼働率、利用延人数				
(単位：件、%、人)				
		件数	稼働率※	人数
大ホール 【776人】	午前	66	18.4	10,097
	午後	78	21.7	14,899
	夜間	67	18.7	9,430
大会議室 【100人】	午前	148	41.3	4,022
	午後	115	32.0	4,440
	夜間	64	17.8	1,333
中会議室 【50人】	午前	121	33.7	3,545
	午後	148	41.2	4,020
	夜間	61	17.0	1,358
小会議室 【24人】	午前	96	26.7	1,518
	午後	151	42.1	2,087
	夜間	134	37.3	1,585
和室 【24人】	午前	72	20.1	787
	午後	181	50.4	1,711
	夜間	61	17.0	712
談話室 【10人】	午前	84	23.4	644
	午後	95	26.5	847
	夜間	73	20.3	640
総合計		1,815		63,675

※稼働率=件数÷359(利用可能日数)として算出

四万十市立働く婦人の家					
●室ごとの利用件数、稼働率、利用延人数					
(単位：件、%、人)					
		件数	稼働率※	人数	
1 F	軽運動室 (卓球台2台)	午前	279	95.2	1,735
		午後	282	96.2	2,014
		夜間	134	45.7	579
1 F	託児室	午前	51	17.4	219
		午後	101	34.5	539
		夜間	158	53.9	747
2 F	講習室A 【25人】	午前	36	12.3	487
		午後	133	45.4	905
		夜間	67	22.9	383
2 F	講習室B 【12人】	午前	82	28.0	367
		午後	132	45.1	525
		夜間	52	17.7	173
2 F	研修室/和室 【30人】	午前	217	74.1	1,291
		午後	203	69.3	1,540
		夜間	104	35.5	1,029
2 F	調理実習室 【25人】	午前	78	26.6	414
		午後	79	27.0	373
		夜間	0	0	0
2 F	図書室	午前	43	14.7	224
		午後	160	54.6	1,108
		夜間	119	40.6	318
総合計		2,510		14,970	

※稼働率=件数÷293(利用可能日数)として算出

四万十市立中央公民館					
●室ごとの利用件数、稼働率、利用延人数					
(単位：件、%、人)					
		件数	稼働率※	人数	
1 F	大会議室 【108人】	午前	105	29.2	6,800
		午後	151	42.1	7,955
		夜間	70	19.5	5,365
	調理実習室 【37人】	午前	71	19.8	1,269
		午後	72	20.1	1,243
		夜間	8	2.2	100
	創作室 【37人】	午前	57	15.9	906
		午後	81	22.6	1,039
		夜間	6	1.7	97
	小会議室Ⅰ 【12人】	午前	81	22.6	697
		午後	127	35.4	1,185
		夜間	122	34.0	982
相談室 【6人】					
応接室 【8人】	午前	12	3.3	59	
	午後	22	6.1	89	
	夜間	7	1.9	31	
情報学習室 【20人】	午前	214	59.6	5,792	
	午後	195	54.3	5,144	
	夜間	62	17.3	987	
展示ホール 【-】	午前	84	23.4	2,513	
	午後	87	24.2	2,576	
	夜間	87	24.2	2,632	
2 F	大ホール 【360人】	午前	131	36.5	8,772
		午後	95	26.5	8,510
		夜間	91	25.3	5,807
2 F	和室Ⅰ 【25人】	午前	60	16.7	1,078
		午後	45	12.5	837
		夜間	30	8.4	407
2 F	和室Ⅱ 【25人】	午前	102	28.4	1,564
		午後	96	26.7	1,464
		夜間	61	17.0	813
2 F	研修室Ⅰ 【36人】	午前	93	25.9	2,362
		午後	141	39.3	3,280
		夜間	50	13.9	1,525
3 F	研修室Ⅱ 【50人】	午前	71	19.8	1,966
		午後	137	38.2	4,126
		夜間	150	41.8	2,611
3 F	研修室Ⅲ 【30人】	午前	106	29.5	1,456
		午後	154	42.9	2,409
		夜間	146	40.7	1,981
3 F	小会議室Ⅱ 【18人】	午前	116	32.3	1,013
		午後	200	55.7	2,011
		夜間	95	26.5	901
総合計		3,891		102,354	

※稼働率=件数÷359(利用可能日数)として算出

※平成29年度 事務報告書とは集計方法が異なります。